



# **Zasady systemu dotyczące kontroli neutralnych**

**Wersja EU 06 - wersja do odczytu**

© REDcert GmbH 2021

Niniejszy dokument jest dostępny publicznie pod adresem: [www.redcert.org](http://www.redcert.org).

Nasze dokumenty są chronione prawem autorskim i nie mogą być modyfikowane. Nasze dokumenty lub ich części nie mogą być również powielane lub kopiowane bez naszej zgody.

Tytuł dokumentu: „Zasady systemu dotyczące kontroli neutralnych”

**Wersja: EU 06**

**Data: 21.06.2021**

## Spis treści

<b>1</b>	<b>Wprowadzenie</b> .....	<b>6</b>
<b>2</b>	<b>System kontroli</b> .....	<b>6</b>
2.1	Rodzaje audytów .....	8
2.1.1	Audyty systemowe .....	8
2.1.2	Audyt specjalny .....	9
2.2	Metody audytu .....	11
2.3	Proces i czas trwania audytów .....	12
2.4	Częstotliwość audytów .....	13
2.5	Ocena wyników audytu.....	13
2.5.1	Definicje niezgodności.....	15
2.5.2	Środki naprawcze, okresy czasu i wpływ .....	16
2.6	Sprawozdawczość .....	18
2.7	Sprawdzanie dokumentów .....	20
2.8	Zarządzanie ryzykiem .....	22
2.9	Wydawanie i wycofywanie certyfikatów .....	23
<b>3</b>	<b>Zakres audytu/certyfikacji</b> .....	<b>24</b>
3.1	Kontrole i certyfikacja zależnych/nieautonomicznych obiektów magazynowych (podmioty na wcześniejszych etapach) .....	25
3.1.1	Zakres i proces kontroli wyrzykowych dla obiektów magazynowych .....	26
3.1.2	Próg dla negatywnego wyniku kontroli obiektów magazynowych lub placówek operacyjnych.....	26
3.1.3	Zwolnienie dla punktów przeładunkowych.....	27
<b>4</b>	<b>Certyfikacja grupowa</b> .....	<b>28</b>
4.1	Wymogi ogólne .....	28
4.2	Wymogi dotyczące zarządzania grupą .....	29
4.2.1	Biuro centralne / kierownik grupy.....	29
4.2.2	Członkowie grupy .....	31

4.3	Deklaracja własna.....	31
4.3.1	Producenci biomasy rolnej .....	32
4.3.2	Deklaracja własna dla producentów odpadów i pozostałości .....	32
4.4	Zakres i przebieg kontroli wyrwykowych.....	32
4.4.1	Zakres kontroli wyrwykowych .....	33
4.4.2	Wybór podmiotów do kontroli wyrwykowych.....	35
4.5	Kontrole wyrwykowe .....	36
4.5.1	Rolnictwo .....	36
4.5.2	Odpady i pozostałości .....	37
4.6	Wartości progowe dla negatywnego wyniku kontroli wyrwykowej.....	38
4.7	Wydawanie certyfikatów kontroli .....	38
<b>5</b>	<b>Wymogi i obowiązki jednostek certyfikujących.....</b>	<b>39</b>
5.1	Wymogi dotyczące jednostek certyfikujących .....	39
5.1.1	Uznanie przez organ krajowy lub jednostkę akredytującą.....	39
5.1.2	Rejestracja przez REDcert i zawarcie umowy .....	39
5.1.3	System i dokumentacja zarządzania jakością.....	40
5.1.4	Niezależność i bezstronność.....	40
5.1.5	Wymogi techniczne i kadrowe .....	40
5.1.6	Zasada wzajemnej weryfikacji .....	41
5.1.7	Rozpatrywanie skarg i roszczeń.....	41
5.1.8	Wybór i powołanie zespołu audytorów.....	41
5.2	Unieważnienie zatwierdzenia .....	42
5.3	Obowiązki jednostek certyfikujących .....	42
5.3.1	Zarządzanie ryzykiem .....	42
5.3.2	Przeprowadzanie audytów/kontroli oraz wydawanie certyfikatów i certyfikatów kontroli .....	42
5.3.3	Wykazy interfejsów .....	44
5.3.4	Przechowywanie i przetwarzanie informacji .....	44

5.3.5	Szkolenia zewnętrzne i wewnętrzne dla audytorów .....	44
<b>6</b>	<b>Wymogi dotyczące audytorów REDcert .....</b>	<b>45</b>
6.1	Szkolenia i kwalifikacje .....	45
6.1.1	Wiedza na temat bilansowania gazów cieplarnianych .....	45
6.1.2	Kontrole w gospodarstwach .....	46
6.1.3	Odpady i pozostałości .....	48
6.1.4	Kontrola interfejsów, magazynów i dostawców .....	48
6.2	Wymagana wiedza, doświadczenie zawodowe i praktyczne na stanowisku audytora 49	
6.2.1	Szkolenie i ocena personelu certyfikującego .....	49
6.2.1.1	Szkolenie wstępne przed rozpoczęciem pracy .....	50
6.2.1.2	Dalsze kształcenie i szkolenia w celu utrzymania ważności zatwierdzenia ...	51
6.2.2	Przeprowadzanie egzaminów wstępnych .....	52
6.2.3	Wynik egzaminu .....	52
6.2.4	Przeprowadzanie audytów ze świadkiem .....	52
6.2.5	Monitorowanie procesu egzaminacyjnego .....	53
<b>7</b>	<b>Proces rejestracji .....</b>	<b>54</b>
7.1	Odpowiednie dokumenty .....	56
7.1.1	Rejestracja partnera systemu .....	56
7.1.2	Rejestracja jednostki certyfikującej .....	56
7.1.3	Rejestracja audytora .....	57
<b>8</b>	<b>Środki zapewniania integralności i jakości stosowane przez REDcert .....</b>	<b>59</b>
<b>9</b>	<b>Odpowiednie dokumenty .....</b>	<b>60</b>
<b>10</b>	<b>Informacje o zmianach Wersja EU 06 .....</b>	<b>61</b>

## 1 Wprowadzenie

Podmioty gospodarcze, które chcą przedstawić dowód potwierdzający zrównoważony charakter **produkcji biopaliw, biopłynów i paliw z biomasy** zgodnie z wymogami art. 29 ust. 2-7 i 10 dyrektywy (UE) 2018/2001, muszą dostarczyć wiarygodne informacje wykazujące zgodność z tymi kryteriami zrównoważonego rozwoju. Dostarczone informacje muszą być potwierdzone przez odpowiednią i niezależną (neutralną) kontrolę.

Kontrola ta obejmuje nie tylko kwestię, czy **kryteria zrównoważonego rozwoju** zostały spełnione i czy są przestrzegane, ale także czy dokumenty stosowane przez podmioty gospodarcze są dokładne, wiarygodne i zabezpieczone przed oszustwami. Obowiązkowej ocenie podlegają również częstotliwość i sposób prowadzenia dokumentacji oraz wiarygodność danych.

**System REDcert** to system certyfikacji, który poprzez niezależne audyty dostarcza dowodów na zgodność z kryteriami zrównoważonego rozwoju stosownie do wymogów dyrektywy (UE) 2018/2001. Niniejsze zasady systemu wyjaśniają warunki wstępne i wymogi dotyczące kontroli neutralnych oraz szczegółowo opisują sposób ich przeprowadzania.

## 2 System kontroli

Aby zapewnić zrównoważoną produkcję biopaliw, biopłynów i paliw z biomasy, podmioty biorące udział w łańcuchu nadzoru podlegają kontrolom neutralnym. Jednostki certyfikujące zatwierdzone i zarejestrowane przez REDcert oraz akredytowane przez władze krajowe (zob. sekcja 5.1.1) sprawdzają zgodność z wymogami systemu w całym łańcuchu produkcji, przetwarzania i dostaw poprzez przeprowadzanie tzw. audytów systemowych u odpowiednich podmiotów gospodarczych. Wynik audytu jest udokumentowany w liście kontrolnej dla danego zakresu (**sprawozdanie z audytu**). Sprawozdanie z audytu jest zatwierdzane przez jednostkę certyfikującą i wprowadzane do bazy danych REDcert.

**Podmioty gospodarcze** w całym łańcuchu dostaw, które chcą uzyskać certyfikat w ramach systemu certyfikacji REDcert, muszą zarejestrować się w systemie REDcert. Można to zrobić online na stronie <https://www.redcert.eu>. Poszczególne etapy przystępowania do systemu są szczegółowo opisane w zasadach systemu REDcert „Zakres i podstawowe wymogi systemu”.

Podmioty gospodarcze wybierają jedną z jednostek certyfikujących zatwierdzonych przez REDcert do przeprowadzania kontroli neutralnych. **Wykaz zatwierdzonych jednostek certyfikujących** oraz ich dane kontaktowe można znaleźć na stronie internetowej REDcert ([www.redcert.org](http://www.redcert.org)). Po podpisaniu umowy pomiędzy podmiotem gospodarczym a jednostką certyfikującą (zlecenie certyfikacji), wybrana jednostka certyfikująca przesyła do REDcert **prawnie wiążące oświadczenie** o przeprowadzaniu audytów i przeprowadza te audyty.

Podmiot gospodarczy, który ma być certyfikowany, musi dokładnie zapoznać się z wymogami REDcert-EU przed rozpoczęciem audytu. **Zasady systemu** są dostępne do pobrania ze strony internetowej REDcert pod adresem [www.redcert.org](http://www.redcert.org).

**Proces audytu i certyfikacji** składa się z następujących etapów:

1. Zaangażowana jednostka certyfikująca przeprowadza **audyt wstępny** podmiotu (audyt na miejscu i ocena spełnienia wymogów systemu).
2. Jednostka certyfikująca sporządza **sprawozdanie z audytu**, przekazuje go do wzajemnej weryfikacji i zatwierdzenia oraz zapisuje w bazie danych REDcert.
3. REDcert rejestruje sprawozdanie z audytu.
4. Jednostka certyfikująca wydaje **certyfikat** (certyfikat i/lub certyfikat kontroli) i wprowadza dane dotyczące certyfikatu do **bazy danych REDcert** (<https://redcert.eu>). Wszystkie ważne certyfikaty i certyfikaty kontroli są publikowane na stronie [www.redcert.org](http://www.redcert.org).

**Podmiot gospodarczy może rozpocząć dostawę zrównoważonej biomasy i/lub biopaliw/biopłynów/paliw z biomasy dopiero po zakończeniu tych etapów.**

5. **Audyt recertyfikacyjny** w ciągu 12 miesięcy, itp.

## 2.1 Rodzaje audytów

Istnieją dwa rodzaje kontroli neutralnych: **audyty systemowe** i **audyty specjalne**.

### 2.1.1 Audyty systemowe

Podczas audytu systemowego, zgodność z wymogami systemu jest sprawdzana przy użyciu list kontrolnych REDcert dla danego zakresu. Audyt systemowy składa się z audytu wstępnego, audytu recertyfikacyjnego, audytu obserwacyjnego i audytu uzupełniającego.

#### **Audyt wstępny:**

Audyt wstępny (**przed zatwierdzeniem uczestnictwa w systemie REDcert-EU**) jest stałym elementem systemu i jest obowiązkowy.

Audyt wstępny jest pierwszą kontrolą i oceną zgodności z wymogami REDcert-EU przed certyfikacją podmiotu gospodarczego. Podczas tego audytu, procesy są sprawdzane pod kątem spójności, a dokumentacja pod kątem dokładności, kompletności, dokładności i wiarygodności. Audyt wstępny odbywa się zawsze na miejscu.

#### **Audyt recertyfikacyjny:**

Audyt recertyfikacyjny jest kompletnym audytem systemowym w celu sprawdzenia, czy podmiot nadal spełnia wymogi systemu i czy uzgodnione środki naprawcze zostały wdrożone. Procesy i dokumenty są przeglądane z mocą wsteczną i poddawane wyrywkowej kontroli. Audyt recertyfikacyjny i następująca po nim decyzja certyfikacyjna przeprowadzane są przed wygaśnięciem istniejącego certyfikatu lub certyfikatu kontroli, aby zapewnić ciągłość certyfikacji. Każdy podmiot ponosi wyłączną odpowiedzialność za zapewnienie, że odpowiednie terminy zostaną dotrzymane.

**Przed recertyfikacją** jednostka certyfikująca musi poinformować REDcert, jeżeli podmiot gospodarczy, który został wcześniej uznany za naruszający wymogi systemu (poważna niezgodność) dotyczące:

- podania nazw wszystkich systemów, w których uczestniczy oraz
- udostępnienia audytorowi wszystkich istotnych informacji, w tym danych bilansu masy i sprawozdania z audytów, lub



- został uznany za naruszający jakikolwiek inny aspekt obowiązkowych kryteriów zrównoważonego rozwoju.

**Audyt obserwacyjny:** Audyt systemowy przeprowadzany w okresie ważności certyfikatu REDcert w celu oceny, czy uczestnik stale spełnia wymogi dotyczące certyfikacji. W systemie REDcert-EU, audyty obserwacyjne są przeprowadzane w ciągu roku **w obszarze odpadów i pozostałości po certyfikacji wstępnej.**

**Audyt uzupełniający:** Audyt uzupełniający jest wymagany, jeżeli podczas audytu wstępnego/recertyfikacyjnego zostaną stwierdzone poważne niezgodności związane ze spełnieniem wymogów REDcert, które uniemożliwiłyby uczestnictwo w systemie lub spowodowałyby utratę istniejącej certyfikacji. Głównym priorytetem audytu uzupełniającego, który musi odbyć się w ciągu 3 miesięcy od poprzedniego audytu, jest zapewnienie, że uzgodnione środki naprawcze zostały wdrożone. **Podmiot nie może dostarczać produktów certyfikowanych jako zrównoważone w okresie pomiędzy audytem zakończonym oceną negatywną a audytem uzupełniającym, w wyniku którego wydana zostanie pozytywna decyzja certyfikacyjna.**

Jeżeli po upływie trzech miesięcy nie przeprowadzono audytu uzupełniającego, wymagany jest kompletny audyt wstępny.

### 2.1.2 Audyt specjalny

Audyty specjalne mogą być zlecone przez REDcert w przypadku podejrzenia niezgodności lub w przypadku kryzysów, incydentów lub z innych powodów i/lub mogą być również przeprowadzane przez REDcert.

**Zakres audytów specjalnych** albo odpowiada zakresowi audytów systemowych (w sensie audytów wyrwykowych lub niezapowiedzianych), albo audyty te są przeprowadzane jako audyt ze świadkiem lub audyt biurowy.

#### **Audyt wyrwykowy:**

Audyt wyrwykowy jest audytem **zapowiedzianym z krótkim wyprzedzeniem**. Audyty wyrwykowe zazwyczaj koncentrują się na sprawdzeniu sprawozdań dotyczących działań/produktów niezgodnych z systemem lub wybranymi kryteriami zrównoważonego rozwoju. Audyt tego rodzaju może być przeprowadzony zarówno u uczestnika programu, jak i w jednostce certyfikującej.

Ponadto, audyty specjalne są również środkiem zapewnienia jakości przez operatora systemu. Podczas tych audytów ustalane są obiektywne fakty na miejscu. Jednostki certyfikujące i uczestnicy systemu, którzy mają zostać poddani kontroli, są również wybierani na podstawie obiektywnych kryteriów.

Uwzględniane są zarówno kryteria jakościowe (np. przegląd sprawozdań z audytów i analiza procesu certyfikacji w ramach monitoringu REDcert lub na podstawie skarg, lub jeżeli zewnętrzne strony trzecie złożyły skargi dotyczące możliwych niezgodności), jak i dane finansowe (np. liczba wydanych certyfikatów). Ponadto, audyty specjalne mogą być również inicjowane na podstawie losowego wyboru, przede wszystkim przez audytorów i jednostki certyfikujące. Audyty specjalne uczestników systemu, audytorów lub jednostek certyfikujących mogą być przeprowadzane w towarzystwie audytorów REDcert lub niezależnie przez osoby wyznaczone przez REDcert.

#### **Audyt niezapowiedziany:**

Audyt niezapowiedziany to **niezapowiedziana kontrola** uczestnika systemu. Audyt ten może być albo ukierunkowany tak jak audyt wrywkowy, albo może być kompleksowym przeglądem dokumentów tak jak w przypadku audytu systemowego.

#### **Audyt biurowy:**

W ramach „audytu biurowego” przeprowadzanego **na miejscu** sprawdzana jest jakość wybranych procesów certyfikacyjnych jak również procesy certyfikacyjne w jednostce certyfikującej, między innymi w ramach **kontroli dokumentów**.

#### **Audyt ze świadkiem:**

Audyt ze świadkiem ma miejsce, kiedy audytorowi zatwierdzonemu w systemie REDcert towarzyszy **inna osoba**. Obejmuje to obserwowanie audytu, który jest przeprowadzany przez jednego lub więcej audytorów z jednostki certyfikującej REDcert bez ingerencji lub wpływu na przebieg audytu. W zależności od tego, jakie są cele audytu ze świadkiem, obserwowany może być cały audyt systemowy lub tylko jego istotne części. Audyt ze świadkiem odbywa się **na miejscu**, na terenie klienta jednostki certyfikującej (podmiotu gospodarczego/uczestnika systemu), który ma być certyfikowany.

## 2.2 Metody audytu

W celu przeprowadzenia audytu w sposób skuteczny i efektywny, osoba(y) zarządzająca(e) programem audytu powinna(y) wybrać i określić metody audytu w zależności od zdefiniowanych **celów audytu**, zdefiniowanego **zakresu audytu** i zdefiniowanych **kryteriów audytu**.

Audyty mogą być generalnie przeprowadzane **na miejscu, na odległość lub poprzez połączenie obu tych metod**. W systemie REDcert-EU weryfikacja zgodności z wymogami dyrektywy (UE) 2018/2001 jest zazwyczaj przeprowadzana na miejscu.

Stosowanie metod audytu powinno być odpowiednie i zrównoważone, biorąc pod uwagę związane z tym możliwości i ograniczenia (**zgodnie z normą ISO 19011**: Wytyczne dotyczące przeprowadzania audytów systemów zarządzania).

### Audyt na miejscu:

Audyt na miejscu jest przeprowadzany na terenie podmiotu gospodarczego, który ma być kontrolowany przez audytora zatwierdzonego i zarejestrowanego przez REDcert. Zgodność tych podmiotów gospodarczych z wymogami systemu REDcert UE jest weryfikowana, oceniana i dokumentowana przez audytora nie tylko poprzez **sprawdzenie dokumentacji**, ale również poprzez **osobistą kontrolę miejsca**, w którym odbywają się działania istotne dla (zakresu) audytu, jak również poprzez **rozmowy z osobami zaangażowanymi** lub poprzez inne kontrole wiarygodności.

### Audyt zza biurka:

Audyt zza biurka to audyt, który nie odbywa się na terenie podmiotu gospodarczego, który ma zostać poddany audytowi.

W przypadku audytu zza biurka **dokumenty** objęte zakresem audytu są sprawdzane w celu zapewnienia, że są kompletne, prawidłowe, spójne i aktualne poza siedzibą kontrolowanego podmiotu. Na podstawie **dokumentacji** weryfikowana jest zgodność kontrolowanego podmiotu z wymogami systemu REDcert-EU. Ta metoda audytu jest **możliwa** pod warunkiem, że

- można zagwarantować taki sam stopień szczegółowości kontroli
- zagwarantowane jest bezpieczeństwo i poufność informacji elektronicznych i przekazywanych drogą elektroniczną

➤ audyt jest przeprowadzany za obopólną zgodą audytora i kontrolowanego podmiotu. Uzyskane informacje są zazwyczaj wykorzystywane do zaplanowania audytu na miejscu. Audyt zza biurka daje również obraz skuteczności systemu zarządzania dokumentami w kontrolowanej placówce.

### Audyt na odległość<sup>1</sup>:

Audyt na odległość to – możliwa pod pewnymi warunkami – metoda przeprowadzania audytu nie wyłącznie przy fizycznej obecności zaangażowanych osób, ale wirtualnie, z wykorzystaniem odpowiednich **technologii informacyjnych i komunikacyjnych (ICT)**. Audyty na odległość **nie są dozwolone**, jeżeli

- uczestnik systemu jest kontrolowany w celu sprawdzenia zgodności z wymogami systemu REDcert UE po raz pierwszy
- podczas ostatniego audytu stwierdzono poważne niezgodności
- nastąpiły znaczące zmiany, np. w zarządzaniu placówką, procesach, działaniach lub odpowiedzialności za odpowiednie procesy (przedmiot audytu);
- istnieje ryzyko, które zagraża skuteczności audytu (np. informacje niejawne)

REDcert zakłada, że audyty na odległość nie są normą, ponieważ nie mogą one zastąpić bezpośredniego kontaktu i oceny na miejscu.

Jednocześnie opisane tutaj metody audytu mogą być stosowane podczas przeprowadzania **audytów systemowych, audytów specjalnych oraz kontroli wrywkowych**.

## 2.3 Proces i czas trwania audytów

**Audyty muszą być przeprowadzane zgodnie z wymogami normy ISO 19011.**

**Czas trwania audytu** jest określany przez daną jednostkę certyfikującą i umownie uzgadniany z danym uczestnikiem systemu przed rozpoczęciem audytu.

---

<sup>1</sup> Międzynarodowe Forum Akredytacyjne (2018): Dokument obowiązkowy dotyczący wykorzystania technologii informacyjnych i komunikacyjnych (ICT) do celów audytu/przeglądu. IAF MD 4:2018.

REDcert ma jednak prawo do określenia minimalnego czasu trwania dla poszczególnych zakresów audytu w przyszłości, w szczególności na podstawie wyników audytu, w interesie zapewnienia jakości.

## 2.4 Częstotliwość audytów

Jednostka certyfikująca musi **raz w roku** przeprowadzić kompletny audyt, aby ustalić, czy podmiot nadal spełnia wymogi certyfikacyjne.

Audyt recertyfikacyjny i następująca po nim decyzja certyfikacyjna przeprowadzane są przed wygaśnięciem istniejącego certyfikatu lub certyfikatu kontroli, aby zapewnić ciągłość certyfikacji.

W przypadku **punktów zbiórki i dostawców odpadów i pozostałości** obowiązują również następujące zasady:

Obowiązkowy **audyt obserwacyjny** musi zostać przeprowadzony w punkcie zbiórki i u dostawcy w ciągu **sześciu tygodni** przed upływem 6 miesięcy od wstępnej certyfikacji. Dla punktów zbiórki i dostawców, którzy zajmują się zarówno odpadami i pozostałościami (np. zużyty olej/tłuszcz kuchenny), jak i surowcami (np. olej roślinny z pierwszego tłoczenia), przeprowadza się dodatkowy audyt obserwacyjny **trzy miesiące** po wstępnej certyfikacji (dla pierwszego okresu bilansu masy).

## 2.5 Ocena wyników audytu

Ocena spełnienia wymogów REDcert i odpowiadająca im liczba punktów są przedstawione w poniższej tabeli.

**Tabela 1:** Opcje oceny w systemie REDcert

Ocena	Objaśnienie	Liczba punktów
Zgodny	Pełna zgodność	20 punktów
Nieznacznie niezgodny	Nieznaczna niezgodność	15 punktów
Poważnie niezgodny	Poważna niezgodność	5 punktów
Krytycznie niezgodny (KO)	Wymogi systemu nie są spełnione	0 punktów
N/D	Wymogi systemu nie mają zastosowania	0 punktów

	(jeżeli dla danego wymogu wpisano N/D, należy to wyjaśnić w sprawozdaniu z audytu; nie wszystkie kryteria mogą otrzymać ocenę N/D)	
--	--	--

Dodatkowo, kilka kryteriów jest zdefiniowanych jako „KO” (zob. odpowiednia lista kontrolna). Ponieważ niespełnienie zdefiniowanego **kryterium KO** zagraża integralności systemu, certyfikat nie może być wydany po wydaniu oceny KO. W takim przypadku musi zostać przeprowadzony nowy audyt. Nowy termin należy uzgodnić z odpowiednią jednostką certyfikującą w zależności od rodzaju i wagi naruszenia.

**Ocena „krytycznie niezgodny”**, która powtarza się w kolejnym audycie, a która nie była wcześniej określona jako kryterium KO, może być w tym audycie oceniona jako KO.

**Wstępne wyniki audytu** są określane przez audytora na koniec audytu i wyjaśniane kontrolowanemu podmiotowi. Do ważenia wyników stosuje się punkty. W zależności od liczby uzyskanych punktów lub tego, czy kryterium otrzymało ocenę „krytycznie niezgodny”, audyty są kategoryzowane w następujących grupach:

### Zgodność (100%)

Nie stwierdzono żadnych problemów, wymogi REDcert są w pełni spełnione. Uzyskano całkowitą liczbę możliwych do zdobycia punktów.

- Certyfikat/certyfikat kontroli może być wydany

### Zgodność częściowa (75-99%)

Wymogi systemu nie są w pełni spełnione, ale stwierdzone niezgodności nie zagrażają integralności systemu. Osiągnięto minimum 75% całkowitej liczby możliwych do zdobycia punktów.

Środki naprawcze uzgodnione z audytorem/jednostką certyfikującą muszą być wdrożone w określonych terminach.

**Certyfikat/certyfikat kontroli może być wydany po zaakceptowaniu przez odpowiedzialnego audytora działań naprawczych zaproponowanych przez podmiot oraz terminów ich wdrożenia.**

### Brak zgodności (< 75% i/lub ocena/y KO)

Stwierdzono znaczące problemy w spełnianiu wymogów systemu REDcert-EU. Integralność systemu nie jest zapewniona.

- Brak certyfikatu/certyfikatu kontroli.

Stwierdzone problemy są śledzone i wprowadzane są sankcje (nie w przypadku certyfikacji wstępnych) zgodnie z **systemem zarządzania sankcjami** REDcert (zob. Zasady systemu REDcert dotyczące zarządzania integralnością).

Jeżeli wynik audytu brzmi „brak zgodności” (< 75% i/lub ocena KO), neutralna **jednostka certyfikująca jest zobowiązana:**

- **poinformować o tym REDcert w ciągu 24 godzin** (tj. przesłać sprawozdanie z audytu do REDcert w formie elektronicznej),
- **uzgodnić środki naprawcze** z uczestnikiem systemu oraz
- **określić odpowiedni okres czasu lub termin**, w którym podmiot musi zweryfikować wdrożenie środków naprawczych – zazwyczaj poprzez kolejny audyt na miejscu. **Audyt uzupełniający** musi zostać przeprowadzony najpóźniej trzy miesiące po poprzednim audycie. Jeżeli po upływie trzech miesięcy nie przeprowadzono audytu uzupełniającego, wymagany jest **pełny audyt systemowy** w celu uzyskania nowego potwierdzenia zgodności z wymogami REDcert.

**Przed recertyfikacją jednostka certyfikująca musi poinformować REDcert, jeżeli podmiot gospodarczy, który został wcześniej uznany za naruszający (poważna niezgodność) wymóg, aby:**

- podać nazwy wszystkich systemów, w których uczestniczy oraz
- udostępnić audytorowi wszystkie istotne informacje, w tym dane bilansu masy i sprawozdania z audytów, lub
- został uznany za naruszający jakikolwiek inny aspekt obowiązkowych kryteriów zrównoważonego rozwoju

### 2.5.1 Definicje niezgodności

**Oceny „nieznacznie niezgodny” w odniesieniu do spełnienia kryteriów REDcert dotyczą:**

- nieznacznych niezgodności

- odosobnionych lub tymczasowych niezgodności
- niesystematycznych niezgodności

**Przykład:** Pominięcie parametru w obliczeniach gazów cieplarnianych, który nie ma znaczącego wpływu na sprawozdanie z intensywności emisji gazów cieplarnianych.

#### Oceny „poważnie niezgodny” w odniesieniu do spełnienia kryteriów REDcert dotyczą:

- poważnych niezgodności
- powtarzających się i systematycznych problemów lub aspektów, które pojedynczo lub w połączeniu z innymi niezgodnościami mogą prowadzić do zasadniczego niepowodzenia systemu

**Przykład:** Systematyczne problemy ze sprawozdawczością w zakresie bilansu masy lub danych dotyczących gazów cieplarnianych

#### Oceny „krytycznie niezgodny” w odniesieniu do spełnienia kryteriów REDcert dotyczą:

- zagrożenia dla integralności systemu REDcert UE

**Przykład:** *Przekształcenie gruntów, które narusza art. 29 ust. 3-7 RED; celowe wytwarzanie odpadów i pozostałości (np. mieszanie oleju roślinnego ze zużyтым olejem kuchennym).*

#### Definicja „KO” w odniesieniu do spełnienia kryteriów REDcert dotyczy:

- wymogów, których nieprzestrzeganie ma szczególnie krytyczny wpływ na integralność systemu lub które są niezwykle ważne dla systemu z innych powodów

### 2.5.2 Środki naprawcze, okresy czasu i wpływ

**Wszystkie oceny, z wyjątkiem przypadków, w których występuje 100% zgodności, muszą być w przejrzysty sposób wyjaśnione w sprawozdaniu z audytu.** W przypadku wszystkich zidentyfikowanych ocen „nieznacznie niezgodny”, „poważnie niezgodny” i „krytycznie niezgodny”/”KO” określa się również środki naprawcze, w tym odpowiednie okresy czasu i zakresy odpowiedzialności.



W przypadku niezgodności ocenionych jako „nieznacznie niezgodny”, „poważnie niezgodny”, i „krytycznie niezgodny”/ „KO” kontrolowany uczestnik systemu przedstawia audytorowi środki naprawcze.

**Plan działania** dokumentuje oceny wraz z odpowiednimi uwagami i środkami naprawczymi, w tym odpowiednie okresy czasu i zakresy odpowiedzialności. Jeżeli nie było możliwe pełne zdefiniowanie planu działania podczas audytu, musi on zostać sfinalizowany z odpowiedzialnym audytorem najpóźniej 7 dni po audycie przez kontrolowanego uczestnika systemu i przedłożony jednostce certyfikującej. **W przypadku kryteriów, które otrzymały oceny „poważnie niezgodny”, „krytycznie niezgodny” i „KO”, środki muszą zostać określone natychmiast.**

Uczestnik systemu jest odpowiedzialny za **wdrożenie środków naprawczych** w terminie uzgodnionym z jednostką certyfikującą.

#### Kryteria ocenione jako „nieznacznie niezgodny”

- środki naprawcze muszą zostać wdrożone w sposób możliwy do zweryfikowania nie później niż do następnego audytu okresowego
- wydania certyfikatu

#### Kryteria ocenione jako „poważnie niezgodny”

- środki naprawcze muszą zostać wdrożone w sposób możliwy do zweryfikowania nie później niż **40 dni** po audycie. Nadzwyczajne okoliczności mogą uzasadniać przedłużenie tego terminu o kolejne 30 dni. Każde takie przedłużenie terminu wymaga uprzedniej zgody REDcert.
- nie wydaje się certyfikatu (audyt wstępny) dopóki uzgodnione środki naprawcze nie zostaną wdrożone w sposób możliwy do zweryfikowania, odpowiedni i terminowy
- istniejący certyfikat zostaje zawieszony na maksymalny okres 40 dni, jeżeli termin wdrożenia środków nie został dotrzymany
- istniejący certyfikat zostaje cofnięty, jeżeli w okresie zawieszenia uzgodniony środek naprawczy nie został wdrożony w sposób możliwy do zweryfikowania, odpowiedni i terminowy

#### Kryteria ocenione jako „krytycznie niezgodny”

- natychmiastowe zawieszenie istniejącego certyfikatu (w przypadku audytów obserwacyjnych lub recertyfikacyjnych)

- środki naprawcze muszą zostać wdrożone w sposób możliwy do zweryfikowania w ciągu **30 dni** od audytu
- nie wydaje się certyfikatu (audyt wstępny), dopóki uzgodniony środek naprawczy nie został wdrożony w sposób możliwy do zweryfikowania, odpowiedni i terminowy
- certyfikat zostaje cofnięty, jeżeli 30-dniowy okres na wdrożenie środków został przekroczony

### Kryterium zdefiniowane jako „KO”

- niespełnienie któregokolwiek z tych kryteriów skutkuje zawieszeniem lub cofnięciem certyfikatu i uruchomieniem postępowania sankcyjnego (z wyjątkiem audytu wstępnego)

**Gdy certyfikat jest zawieszony, uczestnicy systemu NIE mogą identyfikować biomasy jako zrównoważonej.**

**Uczestnicy systemu z zawieszonym certyfikatem nie mogą przystąpić do innego systemu o tym samym zakresie.** Każdy potencjalny uczestnik systemu REDcert musi ujawnić przy rejestracji, czy i w jakim zakresie był lub jest uczestnikiem innego systemu certyfikacji (zob. Zakres i podstawowe wymogi systemu REDcert).

Jednostki certyfikujące są zobowiązane do natychmiastowej aktualizacji statusu certyfikatu w bazie danych. **Wdrożenie środków naprawczych jest weryfikowane przez jednostkę certyfikującą.** Jeżeli uzgodnione środki naprawcze nie zostały skutecznie wdrożone, co skutkuje nową niezgodnością z określonym wymogiem podczas kolejnego audytu, wymóg ten może otrzymać niższą ocenę.

REDcert zastrzega sobie prawo do wyznaczenia innych okresów czasu dla środków naprawczych w zależności od stopnia ich realizacji.

## 2.6 Sprawozdawczość

Po zakończeniu audytu, audytor sporządza **sprawozdanie z audytu**, używając formularzy sprawozdawczych dostarczonych przez REDcert, które stanowią część list kontrolnych dla danego zakresu. Sprawozdanie to musi być podpisane przez osobę odpowiedzialną za kontrolowany podmiot.

Sprawozdanie z audytu/lista kontrolna zawiera informacje dotyczące np.

- początku i końca audytu (czas trwania audytu),
- adresu, pod którym przeprowadzono audyt,
- uczestników audytu,
- wyników audytu,
- oceny każdego poszczególnego wymogu oraz
- wykazu sprawdzonych dokumentów.

Sprawozdanie z audytu zawiera również informacje o sposobie klasyfikacji podmiotu w celu określenia zakresu audytu, rodzaju biomasy oraz wszelkich uzgodnionych środków naprawczych wraz z ich wdrożeniem. Te pierwsze są również odnotowywane na certyfikacie/certyfikacie kontroli. Dzięki zebraniu tych informacji, sprawozdanie z audytu daje również kompleksowy przegląd procesu audytu i certyfikacji.

**Kopie sprawozdania z audytu są przekazywane do REDcert i bazy danych REDcert nie później niż 6 tygodni (lub 42 dni kalendarzowe) po zakończeniu audytu na miejscu.** Jako część wewnętrznego monitoringu, REDcert wymaga od jednostek certyfikujących dostarczenia do REDcert wszystkich sprawozdań z audytu i obliczeń rzeczywistych wartości emisji gazów cieplarnianych (w tym odpowiednich informacji kontekstowych w stosownych przypadkach) dotyczących wykorzystania kredytów z tytułu ograniczenia emisji gazów cieplarnianych ( $e_{ccr}$ ,  $e_{ccs}$ ,  $e_{sca}$ ). Jeżeli są pytania dotyczące wyników, REDcert kontaktuje się z odpowiednią jednostką certyfikującą.

**Jeżeli audyt wykaże, że podmiot nie spełnił wymogów systemu certyfikacji REDcert-EU, sprawozdanie musi zostać przesłane elektronicznie do REDcert w ciągu 24 godzin od zakończenia audytu.**

## 2.7 Sprawdzanie dokumentów

Podczas sprawdzania dokumentów, istnieje wiele sposobów na obniżenie ryzyka ponoszonego przez podmioty gospodarcze funkcjonujące na późniejszych etapach łańcucha dostaw. Na przykład: **podmioty gospodarcze uczestniczą niekiedy w kilku dobrowolnych systemach certyfikacji**, aby spełnić wymogi klientów w zakresie certyfikacji w ramach określonych systemów certyfikacji. Stanowi to szczególne wyzwanie dla audytorów, którzy weryfikują **bilanse masy** tego rodzaju podmiotów gospodarczych, ponieważ muszą oni mieć pełny przegląd wszystkich transakcji. Podmioty gospodarcze muszą zatem dopilnować, aby audytor wiedział, w których systemach uczestniczą, i aby wszystkie istotne informacje zostały mu udostępnione. Obejmuje to również kompletne dokumenty bilansu masy dla danej placówki oraz dostęp do sprawozdań z poprzednich audytów<sup>2</sup>.

W przypadku audytów rocznych audytor sprawdza co najmniej następujące elementy:

- wykaz wszystkich placówek operacyjnych, które mają podlegać certyfikacji (każda placówka operacyjna powinna posiadać własny system bilansu masy)
- dowód wszystkich przychodzących partii zrównoważonej biomasy lub paliw z biomasy w systemie bilansu masy (wejście) dla każdej placówki, w tym opis materiału i dostawców lub klientów
- dowód wszystkich wychodzących partii zrównoważonej biomasy lub paliw z biomasy w systemie bilansu masy (wyjście) dla każdej placówki, w tym opis materiału i dostawców lub klientów

Uwaga: Ewidencja bilansu masy musi zawierać informacje na temat zarówno wchodzących do placówek jak i wychodzących z nich materiałów zrównoważonych i niezrównoważonych (w tym, w stosownych przypadkach, paliw kopalnych).

- dowód każdego etapu przekształcania (zastosowany współczynnik przeliczeniowy), który ma miejsce podczas przetwarzania surowców biomasy, aby umożliwić włączenie tego wyniku do obliczeń (szczególnie w przypadku przetwarzania pozostałości, aby zapewnić, że proces nie jest modyfikowany w celu wytworzenia większej ilości odpadów lub pozostałości)

---

<sup>2</sup> Komisja Europejska DG ENER: Pismo w sprawie śledzenia pochodzenia odpadów i pozostałości wykorzystywanych do produkcji biopaliw w celu zapobiegania oszustwom (10.10.2014) pod adresem: [http://ec.europa.eu/energy/sites/ener/files/documents/2014\\_letter\\_wastes\\_residues.pdf](http://ec.europa.eu/energy/sites/ener/files/documents/2014_letter_wastes_residues.pdf) (dostęp: 10.10.2016).

- próbkę obliczeń (dane wejściowe, wyjściowe, współczynniki przeliczeniowe i wszelkie przeniesione bilanse). Wszystkie dane powinny być sprawdzone z systemem ewidencji księgowej.

Informacje o obliczeniach bilansu masy mogą być dostarczone np. na podstawie umów, dokumentów handlowych itp. i powinny być możliwe do przedłożenia w księgowości.

- ramy czasowe bilansu masy (zasadniczo nie dłuższe niż 3 miesiące, a dla producentów biomasy rolnej i leśnej oraz pierwszych punktów gromadzenia, które pozyskują wyłącznie biomasę rolną lub leśną, odpowiednio nie dłuższe niż 12 miesięcy), które powinny być przejrzyste, udokumentowane i spójne
- wyniki każdego bilansu zrównoważonej biomasy (bilans dodatni/zrównoważony/ujemny)

Dane wejściowe i wyjściowe powinny być uzupełnione, w stosownych przypadkach, zestawem właściwości dotyczących zrównoważonego rozwoju. Audytorzy powinni sprawdzić, czy właściwości dotyczące zrównoważonego rozwoju zostały odpowiednio przypisane. Na koniec okresu bilansu masy, przeniesione dane dotyczące zrównoważonego rozwoju powinny być równe fizycznym zapasom.

**Audytor otrzymuje również wszystkie informacje na temat bilansu masy przed planowanym audytem.** Ostatnie bilanse masy wykonane w okresie objętym przeglądem muszą zostać skontrolowane. Podczas audytów wstępnych audytor powinien sprawdzić, czy podjęto odpowiednie środki ostrożności i przygotowania do utworzenia systemu bilansu masy (zob. Zasady dotyczące bilansowania masy w systemie REDcert).

Audyty na miejscu przeprowadzane w ramach systemu REDcert przez uznane jednostki certyfikujące gwarantują, że podmiot gospodarczy spełnia wymogi dotyczące bilansu masy, w tym, w stosownych przypadkach, właściwego przypisania właściwości dotyczących zrównoważonego rozwoju.

Aby jeszcze bardziej zwiększyć solidność procedury weryfikacji (audytów), podmioty gospodarcze mogą stosować wartości rzeczywiste dopiero po zweryfikowaniu przez audytora zdolności do przeprowadzenia takich obliczeń zgodnie z metodyką **obliczania emisji gazów cieplarnianych**. Taka weryfikacja może być przeprowadzona w trakcie audytu podmiotu gospodarczego przed przystąpieniem do systemu dobrowolnego. REDcert wymaga również, aby podmioty gospodarcze udostępniły audytorom wszystkie istotne informacje dotyczące obliczeń rzeczywistych emisji gazów cieplarnianych przed planowanym audytem. Audytor powinien z kolei odnotować w sprawozdaniu z audytu emisje powstałe w wyniku przetwarzania w placówce operacyjnej objętej audytem (emisje po przydziale) oraz, w stosownych przypadkach, rzeczywiste ograniczenie emisji, aby

udokumentować, że obliczenia zostały dokładnie sprawdzone i zrozumiane. Jeżeli emisje te znacznie odbiegają od wartości typowych, sprawozdanie powinno zawierać również wyjaśnienie powodów takiego odchylenia<sup>3</sup>. Więcej informacji na ten temat można znaleźć w zasadach systemu REDcert dotyczących obliczania emisji gazów cieplarnianych.

**Punkty zbiórki** są zobowiązane do przedłożenia audytorowi wykazu wszystkich punktów pochodzenia, które podpisały deklarację własną, przed przeprowadzeniem audytu punktu zbiórki. W deklaracji własnej należy wyraźnie podać ilość odpadów wytworzonych w ciągu miesiąca (lub roku). Dowody lub dokumenty dotyczące wszystkich poszczególnych dostaw muszą być dostępne w punkcie zbiórki i zweryfikowane przez audytora (np. umowa na wywóz odpadów, dowody dostawy, deklaracje własne, itp.)

Audytor sprawdza również istnienie i ilość dostarczonego materiału z co najmniej pierwiastka kwadratowego liczby punktów pochodzenia z wykazu dostarczonego przez punkt zbiórki we wszystkich przypadkach (zob. również sekcja 4.4.1 **Zakres kontroli wyrywkowych**). Weryfikacja może być przeprowadzona na odległość, chyba że istnieją wątpliwości co do istnienia punktu pochodzenia lub jeżeli punkt zbiórki spełnia kryteria audytu na miejscu, jak określono powyżej (zob. również sekcja 2.2 **Metody audytu**).

## 2.8 Zarządzanie ryzykiem

Zarządzanie ryzykiem, które jest ważnym elementem wewnętrznego systemu zarządzania jakością, ma na celu zapewnienie, że uczestnicy w całym łańcuchu wartości są poddawani wszechstronnym audytom i w wystarczających odstępach czasu, tak aby wymogi prawne określone w dyrektywie (UE) 2018/2001 oraz wymogi specyficzne dla systemu w zakresie produkcji, przekształcania i dostawy biomasy mogły być zagwarantowane z najwyższym poziomem niezawodności.

REDcert uwzględnia szczególnie **krytyczne kryteria ryzyka**, które zagrażają integralności systemu dla wszystkich etapów łańcucha dostaw, definiując je jako kryteria KO. Oznacza to, że niespełnienie jednego z tych kryteriów skutkuje brakiem certyfikacji (w ramach audytów wstępnych/recertyfikacyjnych) lub natychmiastową utratą certyfikatu (w ramach audytów uzupełniających/obserwacyjnych). W przypadku niezgodności z kryteriami stanowiącymi **niskie lub średnie ryzyko**, certyfikacja lub kontynuacja certyfikacji jest

---

<sup>3</sup> Komisja Europejska DG ENER: Uwaga dotycząca prowadzenia i weryfikacji rzeczywistych obliczeń ograniczenia emisji gazów cieplarnianych, wersja 2.0 (2017) pod adresem: [https://ec.europa.eu/energy/sites/default/files/documents/note\\_on\\_ghg\\_final\\_update\\_v2\\_0.pdf](https://ec.europa.eu/energy/sites/default/files/documents/note_on_ghg_final_update_v2_0.pdf)

możliwa tylko w przypadku wdrożenia odpowiednich środków naprawczych, które gwarantują spełnienie wymogów systemu.

Terminy są uzgadniane, a ich przestrzeganie monitorowane w zależności od wagi naruszenia. Odpowiedzialność za to spoczywa na jednostkach certyfikujących i jest regularnie sprawdzana przez REDcert.

Dalsze informacje na temat utrzymania integralności systemu są zawarte w zasadach dotyczących zarządzania integralnością systemu REDcert.

## 2.9 Wydawanie i wycofywanie certyfikatów

Decyzja o wydaniu lub cofnięciu certyfikatu leży w gestii odpowiedniej jednostki certyfikującej.

Pomiędzy dniem audytu a wydaniem certyfikatu może upłynąć maksymalnie **6 tygodni (42 dni kalendarzowe)**. Jeżeli jest to certyfikacja wstępna, certyfikat może być wydany dopiero po podpisaniu umowy uczestnictwa w systemie pomiędzy REDcert a podmiotem gospodarczym. Należy korzystać z szablonów i formularzy dostarczonych przez REDcert.

Jednostki certyfikujące są zobowiązane do NATYCHMIASTOWEJ aktualizacji **statusu certyfikatu** w bazie danych.

Jeżeli **umowa uczestnictwa w systemie REDcert** zostanie rozwiązana, wszystkie ważne certyfikaty zostaną automatycznie wycofane.

Status certyfikatu

- **ważny**: aktywny certyfikat po pomyślnym zakończeniu audytu
- **zawieszony**: czasowo unieważniony certyfikat z powodu niewdrożenia (jeszcze) jednego lub więcej środków dla kryteriów ocenionych jako „poważnie niezgodny”, „krytycznie niezgodny” lub „KO”
- **wycofany**: certyfikat trwale nieważny. Możliwe powody wycofania certyfikatu przez jednostkę certyfikującą obejmują wczesną recertyfikację, poważne naruszenia systemu certyfikacji, zmianę jednostki certyfikującej.
- **wygasły/nieaktywny**: certyfikat, który nie jest już aktywny. Uczestnik systemu może ponownie ubiegać się o certyfikację.

### 3 Zakres audytu/certyfikacji

**Indywidualny audyt i certyfikacja** pojedynczej placówki operacyjnej:

Audyty/certyfikacje dotyczą tylko tej placówki operacyjnej, w której zostały przeprowadzone (**są specyficzne dla danej placówki**). Kontrolowana placówka operacyjna (interfejs lub placówka zależna/nieautonomiczna) otrzymuje **certyfikat lub certyfikat kontroli**, jeżeli wynik audytu jest pozytywny (zob. sekcja 2.5). Również wszystkie podmioty gospodarcze w łańcuchu dostaw mogą być indywidualnie certyfikowane. Klienci mogą w każdej chwili sprawdzić w **bazie danych certyfikatów REDcert**, czy dany certyfikat jest ważny, a jeżeli tak, to jak długo ([www.redcert.org](http://www.redcert.org)).

W przypadku **pierwszego punktu gromadzenia**, wszystkie placówki operacyjne (powiązane placówki zależne/nieautonomiczne) muszą być objęte audytem.

**Powiązane zależne/nieautonomiczne obiekty magazynowe lub placówki operacyjne** to obiekty magazynowe lub placówki operacyjne (np. płyty betonowe, silosy, zbiorniki, itp.), które są częścią interfejsu i przyjmują biomasę, ważą ją, jeżeli to konieczne i prowadzą dokumentację całej przychodzącej i wychodzącej biomasy, ale nie prowadzą fakturowania.

Wszystkie obiekty magazynowe, które przyjmują i przechowują zrównoważoną biomasę w imieniu pierwszego punktu gromadzenia muszą być certyfikowane. Magazyny i silosy, które należą do pierwszego punktu gromadzenia, przyjmują i ważą biomasę oraz prowadzą ewidencję całej przychodzącej i wychodzącej biomasy, ale nie prowadzą fakturowania, również muszą być poddane kontroli. Obiekty magazynowe są kontrolowane w ramach audytu pierwszego punktu gromadzenia. Pierwszy punkt gromadzenia jest kontrolowany raz w roku. Po pozytywnym wyniku audytu pierwszy punkt gromadzenia otrzymuje certyfikat, który zawiera załącznik z wykazem wszystkich obiektów magazynowych.



**Gospodarstwo** może należeć do grupy, która jest opisana poniżej (zob. sekcja 4.). Jeżeli nie, każdy podmiot musi być kontrolowany i certyfikowany oddzielnie.

Placówki nieautonomiczne (obiekty magazynowe) należące do **punktu zbiórki** muszą być losowo kontrolowane w ramach certyfikacji punktu zbiórki. Punkt zbiórki jest kontrolowany raz w roku.

### 3.1 Kontrole i certyfikacja zależnych/nieautonomicznych obiektów magazynowych (podmioty na wcześniejszych etapach)

**Dla pierwszych punktów gromadzenia/punktów zbiórki (pierwszy interfejs) obowiązuje następująca zasada:**

Zależne/nieautonomiczne obiekty magazynowe i placówki operacyjne podlegają **kontrołom wrywkowym** w ramach audytu pierwszego punktu gromadzenia/punktu zbiórki.

Pierwszy punkt gromadzenia i punkt zbiórki są kontrolowane/certyfikowane raz w roku (co 12 miesięcy).

**Certyfikat** dla pierwszego punktu gromadzenia może zostać wydany tylko wtedy, gdy kontrole gospodarstw rolnych i obiektów składowania/punktów przeładunkowych na wcześniejszych etapach zostały przeprowadzone z wyprzedzeniem. To samo dotyczy punktów zbiórki odpadów i pozostałości oraz ich producentów odpadów, a także obiektów składowania/punktów przeładunkowych na wcześniejszych etapach. Do certyfikatu dołączony jest wykaz zależnych/nieautonomicznych obiektów magazynowych lub producentów biomasy rolniczej.

**Dla wszystkich pozostałych interfejsów na późniejszych etapach obowiązuje następująca zasada:**

**Certyfikacja grupowa nie jest możliwa** dla podmiotów gospodarczych na późniejszych etapach łańcucha dostaw. Te podmioty gospodarcze potrzebują indywidualnej certyfikacji – kontrole wrywkowe i certyfikacja grupowa nie są możliwe w przypadku tych podmiotów gospodarczych.

### 3.1.1 Zakres i proces kontroli wrywkowych dla obiektów magazynowych

**Minimalna liczba podmiotów** do skontrolowania to pierwiastek kwadratowy z całkowitej liczby placówek ( $\sqrt{y}$ , gdzie  $y$  to liczba podmiotów) zaokrąglony w górę do następnej liczby całkowitej. Czynniki ryzyka wymienione poniżej stanowią **podstawę dla kontroli wrywkowych**. Należy skontrolować reprezentatywny wybór różnych podmiotów. Należy wziąć pod uwagę następujące **kryteria wyboru**:

- wyniki wewnętrznych kontroli podmiotów oraz oceny zarządzania i/lub poprzedniej certyfikacji
  - dokumenty zawierające skargi i inne istotne aspekty dotyczące środków naprawczych i zapobiegawczych
  - znaczące różnice w wielkości operacji
  - odchylenia w modelach zmianowych i procedurach pracy
  - złożoność procesów
  - zmiany od ostatniej certyfikacji
  - geograficzne rozmieszczenie podmiotów
  - dodatkowe kryteria ryzyka według uznania właściwej jednostki certyfikującej
- ➡ 25% podmiotów do skontrolowania musi być wybrane losowo

Wybór ten nie musi być dokonany na początku kontroli. Może on również mieć miejsce, gdy pierwszy punkt gromadzenia/punkt zbiórki jest kontrolowany. W każdym przypadku **kontrola poszczególnych podmiotów musi być przeprowadzona i zakończona przed wydaniem certyfikatu dla pierwszego punktu gromadzenia/punktu zbiórki** wraz z poszczególnymi obiektami magazynowymi.

### 3.1.2 Próg dla negatywnego wyniku kontroli obiektów magazynowych lub placówek operacyjnych

Jeżeli wynik audytu jednego z podmiotów brzmi „brak zgodności”, certyfikat nie jest wydawany lub certyfikat zostaje wycofany dla pierwszego punktu gromadzenia/punktu zbiórki (dla całej grupy). Dodatkowo certyfikat jest również oznaczany jako „wycofany” w bazie danych REDcert. Ponieważ tylko placówki posiadające ważne certyfikaty mogą dostarczać zrównoważoną biomasę, **ani pierwszy punkt gromadzenia, ani**

**poszczególne obiekty magazynowe/placówki operacyjne nie mogą kontynuować sprzedaży zrównoważonej biomasy**, jeżeli zostanie stwierdzone tego rodzaju poważne naruszenie. Aktualny wykaz ważnych certyfikatów jest zawsze dostępny na stronie internetowej REDcert ([www.redcert.org](http://www.redcert.org); publiczna baza danych certyfikatów REDcert).

### 3.1.3 Zwolnienie dla punktów przeładunkowych

**Punkty przeładunkowe (i ich wykorzystanie)** są zdefiniowane jako miejsca, w których:

- towary przychodzące i wychodzące nie są dokumentowane
- przychodząca biomasa nie jest ważona
- krótkotrwałe składowanie dla celów przeładunku nie przekracza na ogół 24 godzin
- zawartości kontenerów nie są zmieniane/mieszane (np. przenoszone do nowych kontenerów)
- dostarczona biomasa nie jest przetwarzana/obrabiana

Punkty przeładunkowe są zdefiniowane odpowiednio jako miejsca, gdzie towary (biomasa lub odpady i pozostałości) są jedynie dostarczane do celów transportu. Należy przestrzegać przepisów dotyczących odpadów, które są istotne dla korzystania z punktów przeładunkowych. **Jeżeli punkty przeładunkowe są wykorzystywane w sposób opisany powyżej, następujące wymogi nie mają zastosowania:**

1. rejestracja jako placówka operacyjna w bazie danych REDcert, a w związku z tym,
2. kontrole wrywkowe punktów przeładunkowych

W związku z odpowiednimi przepisami dotyczącymi odpadów, **aby móc skorzystać z tego zwolnienia, odpowiedni uczestnicy systemu muszą spełnić następujące wymogi/warunki:**

1. Krótkotrwałe składowanie do celów przeładunku nie może zasadniczo przekraczać 24 godzin.
2. W miejscu przeładunku nie dokonuje się żadnych mieszanek ani zmian w kontenerach, ani w samym produkcie.

Jeżeli placówka nie spełnia kryteriów dla punktów przeładunkowych, jest ona uważana za placówkę podlegającą kontroli (obiekt magazynowy).

**Jednostka certyfikująca musi być powiadomiona o wykorzystaniu punktów przeładunkowych do przeładunku zrównoważonej biomasy** zgodnie z dyrektywą (UE) 2018/2001. Jednostka certyfikująca musi **zweryfikować zgodność** z powyższymi wymogami podczas pobytu na miejscu przy najbliższej okazji i potwierdzić to w formie pisemnej dla REDcert i uczestnika systemu.

Dalsze użytkowanie punktu przeładunkowego musi być weryfikowane przez jednostkę certyfikującą podczas każdego kolejnego audytu (np. poprzez dostarczenie potwierdzenia z kontroli na miejscu). W przypadku wątpliwości, jednostka certyfikująca jest upoważniona do przeprowadzenia kontroli punktów przeładunkowych w dowolnym czasie.

## 4 Certyfikacja grupowa

Certyfikacja grupowa to certyfikacja grupy podmiotów, gdzie certyfikacja dotyczy grupy jako całości. W takich przypadkach **wybrane podmioty w grupie mogą być poddane kontroli wrywkowej w celu wykazania, że wszyscy członkowie grupy spełniają wymogi**. W celu zdefiniowania wspólnych wymogów dla certyfikacji grup producentów uwzględniono tu wymogi stworzonych w tym celu obowiązujących norm, np. normy P035 Międzynarodowego Sojuszu na rzecz Społecznej i Ekologicznej Akredytacji i Etykietowania (ISEAL). Audyt przeprowadzany jest **raz w roku**. Kontrole wrywkowe są określane przez jednostkę certyfikującą. **Certyfikat kontroli** jest ważny dla wszystkich członków grupy.

REDcert używa terminu „**kontrola wrywkowa**” w odniesieniu do zewnętrznego przeglądu przeprowadzanego przez neutralną jednostkę certyfikującą na poziomie producenta biomasy/producenta odpadów dla celów certyfikacji grupowej lub kontroli zależnych placówek operacyjnych. Z kolei REDcert używa terminu „audyt systemowy” w odniesieniu do zewnętrznego przeglądu wymogów REDcert mających zastosowanie do interfejsów lub uczestników systemu, przeprowadzanego przez neutralną jednostkę certyfikującą.

### 4.1 Wymogi ogólne

**Certyfikacja grupowa jest możliwa tylko dla**

- gospodarstw rolnych,
- producentów odpadów i pozostałości z biomasy oraz

- organizacji producentów i spółdzielni, które dostarczają surowce bezpośrednio do pierwszego punktu gromadzenia lub należących do nich obiektów magazynowych/punktów zbiórki.

**Opcja ta nie może być stosowana** przez podmioty gospodarcze działające na późniejszych etapach łańcucha dostaw (zob. również sekcja 3.1).

Certyfikacja grupowa może być stosowana wyłącznie przez w dużej mierze **jednorodne grupy** o identycznym zakresie.

Kontrole grupowe mające na celu wykazanie zgodności **z kryteriami systemu związanymi z gruntami** są dopuszczalne wyłącznie jeżeli

- parcele znajdują się blisko siebie i
- mają podobne właściwości.
- członkowie grupy posiadają
- podobne systemy produkcji i
- produkty (jest to warunek wstępny dla certyfikacji grupowej).

Kontrole grupowe **w celu obliczenia ograniczenia emisji gazów cieplarnianych** są dopuszczalne tylko wtedy, gdy placówki operacyjne mają podobne systemy produkcji i produkty.

## 4.2 Wymogi dotyczące zarządzania grupą

### 4.2.1 Biuro centralne / kierownik grupy

Poszczególne podmioty gospodarcze, które połączyły się w zorganizowane grupy, mogą być certyfikowane jako grupa zgodnie z normą ISEAL P035. Grupy te są częściowo odpowiedzialne za przeprowadzenie kontroli. W tym celu grupa musi posiadać **wewnętrzny system zarządzania**, który daje pewność, że poszczególni członkowie grupy spełniają wymogi systemu. Grupa nie musi być niezależnym podmiotem prawnym. Jednakże wszystkie podmioty w ramach grupy muszą być **prawnie lub umownie powiązane** z biurem centralnym grupy i włączone do systemu zarządzania, który jest zdefiniowany i ustanowiony, jak również monitorowany i wewnętrznie kontrolowany przez biuro centralne. Oznacza to, że biuro centralne ma prawo nakazać, aby podmioty

wprowadziły niezbędne środki naprawcze. Musi to być udokumentowane, w stosownych przypadkach, w oficjalnej umowie między biurem centralnym a podmiotami.

#### Wymogi dotyczące kierownika grupy:

- administrowanie wewnętrznym systemem zarządzania w celu uzyskania pewności, że poszczególni członkowie grupy spełniają wymogi systemu
- prowadzenie aktualnego wykazu członków grupy
- przejrzyste przedstawienie relacji dostawy z podmiotami za pomocą umów lub faktur
- uprawnienie do decydowania, czy członkowie grupy mogą przystąpić do grupy, czy też zostać z niej wykluczeni
- odpowiedzialne zarządzanie procesem certyfikacji
- komunikacja między neutralną jednostką certyfikującą a członkami grupy
- coroczny audyt na miejscu i certyfikacja kierownika grupy przez neutralną jednostkę certyfikującą

Kontrole grupowe są możliwe dla gospodarstw/producentów odpadów i pozostałości, którzy dostarczają surowiec bezpośrednio do **pierwszych punktów gromadzenia/punktów zbiórki**.

Grupy mogą być tworzone przez gospodarstwa rolne, które są członkami **organizacji producentów i spółdzielni** lub przez pierwsze punkty gromadzenia, które bezpośrednio zaopatrują te podmioty. Odbywa się to na podstawie **deklaracji własnej**.

#### W odniesieniu do organizacji producentów i spółdzielni obowiązują następujące wymogi:

- Biuro centralne spółdzielni musi prowadzić wykaz członków i może decydować, które podmioty mogą przystąpić do grupy.
- Muszą istnieć ważne umowy między poszczególnymi podmiotami a grupą.
- Grupa musi posiadać lub utworzyć wspólne biuro centralne i wyznaczyć przedstawiciela zarządu grupy, który jest odpowiedzialny za zarządzanie grupą i wdrażanie wymogów systemu.
- Biuro centralne jest odpowiedzialne za zarządzanie procesem certyfikacji oraz komunikację pomiędzy jednostką certyfikującą a członkami grupy.

**Poniższe wymogi odnoszą się do grup gospodarstw, które są organizowane przez odpowiedni pierwszy punkt gromadzenia:**

- Pierwszy punkt gromadzenia musi prowadzić wykaz podmiotów w grupie i może decydować, które podmioty mogą dołączyć do grupy.
- Stosunek dostaw musi być przejrzysty w oparciu o umowy z podmiotami i faktury.
- Pierwszy punkt gromadzenia jest odpowiedzialny za zarządzanie procesem certyfikacji i komunikację pomiędzy jednostką certyfikującą a podmiotami.

Przed audytem kierownik grupy musi z odpowiednim wyprzedzeniem zapewnić jednostce certyfikującej odpowiedni i praktyczny **przeгляд złożonych deklaracji własnych**, aby wybrać zakres próby i jednostki produkcyjne, które zostaną poddane kontroli.

#### 4.2.2 Członkowie grupy

**Wymogi dotyczące członków grupy:**

- zobowiązanie wobec kierownika grupy do przestrzegania wymogów systemu REDcert UE
- przedłożenie kierownikowi grupy ważnej, podpisanej i niesprzecznej deklaracji własnej (aktualizowanej corocznie)
- uczestnictwo w kontrolach wrywkowych przeprowadzanych zewnątrz przez neutralną jednostkę certyfikującą
- zobowiązanie do usunięcia wszelkich stwierdzonych problemów w uzgodnionych terminach

#### 4.3 Deklaracja własna

Wszyscy członkowie grupy bez wyjątku muszą złożyć ważną, podpisaną i niesprzeczną deklarację własną.

### 4.3.1 Producenci biomasy rolnej

W systemie REDcert-EU rozróżnia się gospodarstwa **stosujące zasadę wzajemnej zgodności i gospodarstwa nie stosujące tej zasady**. W związku z tym, do złożenia dostępne są następujące deklaracje własne:

➤ **Deklaracja własna dla gospodarstw stosujących zasadę wzajemnej zgodności**

Swoim podpisem „rolnik stosujący zasadę wzajemnej zgodności” potwierdza m.in. że jest odbiorcą płatności bezpośrednich i w związku z tym podlega zasadzie wzajemnej zgodności oraz że biomasa spełnia wymogi dotyczące produkcji biomasy rolniczej (art. 29 dyrektywy (UE) 2018/2001).

➤ **Deklaracja własna dla gospodarstw niestosujących zasady wzajemnej zgodności**

Swoim podpisem „rolnik niestosujący zasady wzajemnej zgodności” potwierdza m.in. że spełnia wymogi systemu REDcert-EU dla produkcji zrównoważonej biomasy rolniczej (Zasady systemu dotyczące produkcji biomasy, biopaliw, biopłynów i paliw z biomasy).

### 4.3.2 Deklaracja własna dla producentów odpadów i pozostałości

Następujące deklaracje własne są dostępne do złożenia w systemie REDcert-EU dla producentów odpadów i pozostałości:

➤ **Deklaracja własna dotycząca dostarczania odpadów i pozostałości do produkcji biopaliw**

Producent odpadów i pozostałości potwierdza swoim podpisem, że dostarczony materiał jest wyłącznie odpadem lub pozostałością zgodnie z definicją zawartą w dyrektywie (UE) 2018/2001.

## 4.4 Zakres i przebieg kontroli wyrwykowych

**Grupa** jest kontrolowana co najmniej **raz w roku** (co 12 miesięcy) przez neutralną jednostkę certyfikującą pod kątem zgodności z wymogami systemu REDcert UE przy użyciu udostępnionych przez REDcert list kontrolnych dla danego zakresu. Te regularne kontrole neutralne zawsze składają się z następujących elementów:



- audyt systemowy i certyfikacja kierownika grupy (**biura centralnego**) oraz
- kontrole wyrywkowe **członków grupy**

#### 4.4.1 Zakres kontroli wyrywkowych

Zakres kontroli wyrywkowych jest określany przez jednostkę certyfikującą **na podstawie ryzyka**. **Cała grupa** jest tworzona na podstawie liczby ważnych deklaracji własnych złożonych do kierownika grupy i jest podstawą do określenia zakresu kontroli wyrywkowej.

**Zakres członków grupy podlegających kontrolom wyrywkowym** określa jednostka certyfikująca na podstawie ryzyka, z uwzględnieniem następujących podstawowych zasad:

Minimalna liczba podmiotów poddawanych kontrolom wyrywkowym to pierwiastek kwadratowy z całkowitej liczby placówek ( $\sqrt{x}$  gdzie x to liczba podmiotów) zaokrąglony w górę do następnej liczby całkowitej. Liczba podpisanych deklaracji własnych przed kontrolą wstępną służy do określenia zakresu kontroli wyrywkowych.

Zakres kontroli wyrywkowych zwiększa się, jeżeli przekroczony zostanie próg kontroli zakończonych wynikiem negatywnym (zob. sekcja 5.3.1).

**Jeżeli istnieje ważna certyfikacja dla systemu REDcert, wykaz dostawców z ostatniego audytu REDcert stanowi podstawę dla kontroli wyrywkowej**

- przy przejściu na inny system REDcert (np. z DE na UE), o ile systemy te opierają się na sobie nawzajem.
- w przypadku audytu recertyfikacyjnego, dwa powyższe punkty – wykaz dostawców z poprzedniego audytu oraz aktualnie podpisane deklaracje własne – określają zakres kontroli wyrywkowej.

Jeżeli liczba podpisanych deklaracji własnych jest inna niż liczba dostawców na wykazie z poprzedniego audytu, należy użyć większej liczby.

#### Rolnictwo

Producenci biomasy rolniczej muszą być kontrolowani w następujący sposób w ramach certyfikacji grupowej:

- **Gospodarstwa stosujące zasadę wzajemnej zgodności** podlegają kontrolom wyrywkowym (zob. sekcja 4.4.1).

- **Gospodarstwa niestosujące zasady wzajemnej zgodności** muszą być poddane pełnej kontroli.

## Odpady i pozostałości

W ramach każdego audytu punktów zbiórki przeprowadzanego na miejscu kontroli wrywkowej podlegają podmioty dostarczające odpady i pozostałości (znane jako **producenci odpadów** lub tzw. **punkty pochodzenia**).

Producenci odpadów, którzy dostarczają

- **więcej niż 10 ton** odpadów lub pozostałości na miesiąc (średnia roczna), muszą być kontrolowani na miejscu w drodze losowego wyboru ( $\sqrt{x}$ , gdzie x oznacza liczbę podmiotów),
- **mniej niż 10 ton** odpadów lub pozostałości, zasadniczo nie muszą być kontrolowani na miejscu. Nadal jednak możliwe jest przeprowadzenie kontroli opartej na analizie ryzyka w odniesieniu do tych producentów odpadów,
- alternatywnie, mniejsze ilości, które mogą być powiązane, na przykład, z odpowiednią normą branżową (np. EWABA - European Waste-to-Advanced Biofuels Association – Europejskie Stowarzyszenie na Rzecz Zaawansowanych Biopaliw z Odpadów) lub z dobrowolnym zobowiązaniem, mogą być wykorzystane do określenia wielkości próby do kontroli wrywkowej, o ile Komisja Europejska, nie ustali konkretnych ilości<sup>4</sup>.

Ponadto **kontrola wrywkowa może być stosowana tylko** wtedy, gdy podstawa umowna, na której działa punkt pochodzenia, zapobiega zachętom do składania fałszywych oświadczeń dotyczących charakteru surowca oraz gdy ryzyko oszustwa jest niskie.

Producenci odpadów, w przypadku których nie można zastosować kontroli wrywkowej, muszą być kontrolowani indywidualnie.

Wszyscy producenci odpadów i pozostałości interfejsów na późniejszych etapach zawsze podlegają certyfikacji.

---

<sup>4</sup> Szablon protokołu oceny\_REDII\_FINAL (2020), 7.8 Szczególne aspekty dotyczące odpadów i pozostałości (FAKULTATYWNIE - ma znaczenie tylko wtedy, gdy odpady i pozostałości są objęte zakresem): 'Punkty pochodzenia dostarczające miesięcznie więcej niż [do ustalenia] ton odpadów lub pozostałości wysokiego ryzyka (np. zużyty olej kuchenny) podlegają kontroli na miejscu, która [...]'.  
[...]

#### 4.4.2 Wybór podmiotów do kontroli wrywkowych

Wybór podmiotów do kontroli wrywkowych jest ustalany i dokumentowany przez jednostkę certyfikującą.

Przy wyborze **producentów biomasy rolniczej** do kontroli wrywkowej należy zwrócić szczególną uwagę na następujące **kryteria ryzyka** (ocena ryzyka):

- Deklaracja własna nie dotyczy całej ilości biomasy produkowanej przez dany podmiot.
- Biomasa zrównoważona i niezrównoważona jest produkowana przez ten sam podmiot (podmiot dostarcza oba rodzaje biomasy).
- Biomasa jest uprawiana na uznanych na szczeblu krajowym lub międzynarodowym obszarach chronionych i podlega specjalnym wymogom.
- Wielkość dostawcy (rzeczywista ilość dostarczanej biomasy)
- ➡ 25% podmiotów do skontrolowanie musi być wybrane losowo.

W przypadku **biomasy z odpadów i pozostałości**, podmioty do kontroli wrywkowej muszą być wybrane z uwzględnieniem ryzyka, biorąc pod uwagę następujące **czynniki**:

- rodzaj producentów odpadów,
- rodzaj odpadów i pozostałości (np. multi-surowiec),
- rodzaj obliczeń dotyczących gazów cieplarnianych (przede wszystkim w przypadku obliczeń indywidualnych).

#### Wybrana próba musi

- być reprezentatywna dla całej grupy oraz
- zostać określona przy użyciu kombinacji ryzyka i wyboru losowego (w przypadku wyboru losowego próba musi reprezentować co najmniej 25% podmiotów). **Rodzaj wybranej próby oraz ryzyka stanowiące podstawę wyboru, jak również ich ocena muszą być udokumentowane.** Podmioty wybrane do kontroli powinny się zmieniać z roku na rok.

## 4.5 Kontrole wrywkowe

W ramach kontroli wrywkowych przeprowadzanych przez neutralną jednostkę certyfikującą, wymogi systemu REDcert-EU dotyczące członków grupy są kontrolowane i oceniane przy użyciu udostępnionych przez REDcert list kontrolnych dla danego zakresu.

Kontrole opierają się na wiarygodności i identyfikowalności informacji zawartych w deklaracji własnej.

Z reguły oczekuje się, że **kontrole grupowe są przeprowadzane na miejscu** (np. audytorzy odwiedzają poszczególnych producentów).

**Kontrole zza biurka** mogą być dopuszczalne, jeżeli zapewniają taki sam poziom pewności jak kontrole na miejscu (np. poprzez dostępność wysokiej jakości zdjęć satelitarnych, danych dotyczących obszarów chronionych i torfowisk, które dostarczają informacji dla odpowiednich ram czasowych). Jednostki certyfikujące muszą wykazać, w jakich warunkach tego rodzaju kontrole dokumentacji mogłyby zapewnić taki sam poziom pewności jak kontrole na miejscu.

W tym celu **należy określić kryteria** pozwalające na określenie

- ogólnego poziomu/potencjału ryzyka dla danego regionu/obszaru,
- jakie konsekwencje ma poziom/potencjał ryzyka dla przeprowadzania kontroli oraz
- jaki rodzaj dowodu musi być dostępny, aby umożliwić przeprowadzenie kontroli zza biurka (oświadczenia własne podmiotów gospodarczych nie mogą być w tym kontekście uznane za wystarczający dowód).

Określone kryteria (zob. sekcja 4.5.1), jak również dowody wykorzystywane jako podstawa kontroli zza biurka muszą być dostępne, przejrzyste, identyfikowalne, zabezpieczone przed manipulacją, wiarygodne i godne zaufania.

Jeżeli kontrola zza biurka wykaże, że wymogi REDcert nie są spełniane lub nie są spełniane w wystarczającym stopniu, jednostka certyfikująca musi podjąć dalsze odpowiednie kroki w celu sprawdzenia zgodności (np. kontrole na miejscu).

### 4.5.1 Rolnictwo

Przykłady tego, co musi zostać skontrolowane w odpowiednich ramach czasowych **rolniczych kontroli wrywkowych** (przeprowadzanych na miejscu i zza biurka):

- zweryfikowana zgodność z wymogami zasady wzajemnej zgodności,

- szczegółowe i udokumentowane informacje i/lub niezależne bazy danych dotyczące identyfikowalności oraz
- narzędzi do identyfikacji gospodarstwa i jego pól uprawnych, itp.

Dokumentacja dotycząca miejsca uprawy biomasy (ewidencja) musi być przechowywana albo przez gospodarstwo, albo przez pierwszy punkt gromadzenia/ biuro centralne.

#### 4.5.2 Odpady i pozostałości

Punkty zbiórki, interfejsy i dostawcy, którzy działają w łańcuchu dostaw i są zarejestrowani w systemie REDcert, muszą zostać poddani kontroli i uzyskać certyfikat.

**Kontrole wrywkowe producentów** przeprowadzane przez neutralną jednostkę certyfikującą obejmują następujące elementy:

- wymogi dotyczące identyfikowalności i bilansowania masy (tj. ilości dostarczonych odpadów i pozostałości)
- wymogi dotyczące dokumentacji
- wymogi dotyczące ograniczenia emisji gazów cieplarnianych i metody obliczeń oraz, w stosownych przypadkach, wymogi dotyczące zrównoważonego rozwoju w odniesieniu do produkcji biomasy

W przypadku biomasy produkowanej z odpadów lub pozostałości – o ile nie pochodzą one z rolnictwa, leśnictwa i rybołówstwa lub z akwakultury – nie ma wymogu przedstawiania weryfikacji związanej z kryteriami dotyczącymi gruntów zgodnie z dyrektywą (UE) 2018/2001.

Jeżeli w Europie lub w państwach członkowskich UE nie istnieją specjalne systemy wsparcia dla biomasy opartej na pozostałościach i odpadach, które faworyzują ich wykorzystanie w stosunku do innych paliw z biomasy, a tym samym stwarzają zachęty do składania fałszywych deklaracji lub oszustw, kontrola zgodności producentów z wymogami programu REDcert-EU może być przeprowadzona jako **kontrola zza biurka** ze względu na niskie ryzyko w zakresie zrównoważonego rozwoju i zastąpić kontrole na miejscu, jeżeli

- jest ona przeprowadzana z takim samym poziomem wiarygodności i dokładności
- można zagwarantować taki sam stopień szczegółowości kontroli

- zagwarantowane jest bezpieczeństwo i poufność informacji elektronicznych i przekazywanych drogą elektroniczną
- jest ona przeprowadzana za obopólną zgodą audytora i kontrolowanego producenta

Podstawowe ryzyka, jak również ich ocena w celu podjęcia decyzji na korzyść kontroli z za biurka muszą być udokumentowane przez jednostkę certyfikującą.

## 4.6 Wartości progowe dla negatywnego wyniku kontroli wyrwykowej

Jeżeli co najmniej 1/3 skontrolowanych podmiotów nie spełnia wymogów systemu, zakres kontroli musi zostać podwojony ( $2 \cdot \sqrt{x}$ , gdzie x jest liczbą podmiotów). Jeżeli co najmniej 1/3 skontrolowanych podmiotów nie spełnia wymogów systemu, zakres kontroli musi zostać ponownie podwojony. W skrajnym przypadku może to trwać do momentu, gdy wszystkie podmioty należące do danego pierwszego punktu gromadzenia zostaną skontrolowane (gęstość kontroli do 100%).

Pierwszy punkt gromadzenia i/lub biuro centralne grupy zostaną poinformowane o wszystkich poważnych/krytycznych niezgodnościach.

Tylko podmioty, które spełniają wymogi systemu, mogą dostarczać biomasę certyfikowaną jako „zrównoważona”.

Członkowie grupy, którzy nie spełniają wymogów REDcert (ocena KO) muszą zostać wykluczeni z grupy i z certyfikacji REDcert.

## 4.7 Wydawanie certyfikatów kontroli

Certyfikat kontroli dla kierownika grupy może być wydany tylko po pomyślnym zakończeniu wyrwykowych kontroli producentów.

Certyfikat wydany kierownikowi grupy jest ważny dla całej grupy.

Ponadto obowiązują wymogi zawarte w sekcji 5.3.2.

## 5 Wymogi i obowiązki jednostek certyfikujących

Neutralny monitoring i certyfikacja działań w systemie REDcert są przeprowadzane przez neutralne jednostki certyfikujące. Jednostki certyfikujące są osobami prawnymi, które sprawdzają zgodność z wymogami dyrektywy (UE) 2018/2001 w całym łańcuchu produkcji i dostaw. Podmioty gospodarcze mogą swobodnie wybrać, z którą jednostką certyfikującą REDcert chcą współpracować. Wszystkie jednostki certyfikujące, które biorą udział w certyfikacji w systemie REDcert, muszą spełniać poniższe wymogi.

### 5.1 Wymogi dotyczące jednostek certyfikujących

#### 5.1.1 Uznanie przez organ krajowy lub jednostkę akredytującą

Wszystkie jednostki certyfikujące wymagają akredytacji zgodnie z zasadami określonymi w art. 4 rozporządzenia (WE) 765/2008, albo przez właściwy organ w danym kraju, albo przez krajową jednostkę akredytującą zgodnie z normą ISO/IEC 17065 lub alternatywnie ISO/IEC 17021. Akredytacja dotyczy zakresu dyrektywy w sprawie energii odnawialnej (UE) 2018/2001 (RED II) lub alternatywnie konkretnego zakresu systemu dobrowolnego<sup>5</sup>.

Jednostka certyfikująca jest zobowiązana do natychmiastowego powiadomienia REDcert o zawieszeniu, wycofaniu lub zakończeniu akredytacji lub uznaniu przez jednostkę akredytującą lub przez właściwy krajowy organ publiczny.

REDcert zastrzega sobie prawo do zażądania dodatkowych dowodów akredytacji w celu zatwierdzenia jednostek certyfikujących w systemie REDcert.

Jednostki certyfikujące przeprowadzają swoje audyty zgodnie z wymogami normy **ISO 19011** (warunek wstępny dla akredytacji). Oceny zgodności są przeprowadzane zgodnie ze specyfikacjami zawartymi w przewodniku **65 ISO/ICE**.

#### 5.1.2 Rejestracja przez REDcert i zawarcie umowy

Jednostka certyfikująca składa **wniosek** o rejestrację w systemie REDcert, tak jak przedstawiono we „Wniosku o rejestrację jednostki certyfikującej” (zob. sekcja 7.1.2).

---

<sup>5</sup>Zakres akredytacji zostanie określony w akcie wykonawczym dotyczącym systemów dobrowolnych, który zostanie opublikowany przez Komisję Europejską; zasady systemu zostaną odpowiednio zaktualizowane w odpowiednim czasie.

Jednostka certyfikująca musi być zdolna do przeprowadzania audytów już w momencie składania wniosku. Przynajmniej jeden wykwalifikowany audytor musi być zarejestrowany w momencie rejestracji. Po całkowitym wypełnieniu formularza i złożeniu wszystkich wymaganych dokumentów, REDcert w ciągu czterech tygodni podejmuje decyzję o zatwierdzeniu lub odrzuceniu wniosku i informuje wnioskodawcę o decyzji na piśmie.

REDcert zatwierdza jednostkę certyfikującą poprzez zawarcie pisemnej, prawnie wiążącej **umowy** przygotowanej przez REDcert. Jednostka certyfikująca jest upoważniona do przeprowadzania kontroli i wydawania certyfikatów w ramach systemu certyfikacji REDcert dopiero po otrzymaniu podpisanej umowy i spełnieniu wszystkich innych wymogów niezbędnych do akredytacji (np. szkolenia wewnętrzne i zewnętrzne).

### 5.1.3 System i dokumentacja zarządzania jakością

Jednostki certyfikujące muszą posiadać **system dokumentacji**, który obejmuje co najmniej następujące elementy:

- ogólny system zarządzania jakością (w tym podręcznik, wytyczne, określenie obowiązków)
- zarządzanie dokumentami i ewidencjami
- przegląd zarządzania
- audyty wewnętrzne
- procedura identyfikacji i zarządzania niezgodnościami
- procedura inicjowania środków zapobiegawczych w celu wyeliminowania przyczyn potencjalnych niezgodności

### 5.1.4 Niezależność i bezstronność

Na oceny i decyzje nie mogą mieć wpływu osobiste relacje, zachęty finansowe lub inne czynniki. Jednostki certyfikujące i audytorzy są niezależni od interfejsów, podmiotów i dostawców oraz wolni od wszelkich **konfliktów interesów** i mogą to udowodnić.

### 5.1.5 Wymogi techniczne i kadrowe

Jednostki certyfikujące dysponują odpowiednim **wyposażeniem i infrastrukturą** umożliwiającą przegląd zgodności z wymogami systemu i wymogami dyrektywy (UE) 2018/2001 w odniesieniu do wszystkich uczestników łańcucha nadzoru. Jednostki



certyfikujące dysponują wystarczającą liczbą **wykwalfikowanych pracowników**, którzy spełniają wymogi wymienione w sekcji 6. Weryfikacja spełnienia tych warunków wstępnych musi być zapewniona poprzez przedstawienie odpowiednich dokumentów dotyczących wyposażenia danej jednostki certyfikującej, jej struktury i personelu.

#### 5.1.6 Zasada wzajemnej weryfikacji

Aby zapewnić przestrzeganie zasady wzajemnej weryfikacji (**oddzielenie oceny od certyfikacji**), jednostka certyfikująca zatrudnia co najmniej dwie osoby. Oznacza to, że decyzja o zatwierdzeniu certyfikacji nie jest podejmowana przez tę samą osobę, która przeprowadziła audyt. Jednostka certyfikująca wyznacza również osobę, która posiada dogłębną znajomość systemu i jest odpowiedzialna za komunikację z REDcert.

#### 5.1.7 Rozpatrywanie skarg i roszczeń

Jednostki certyfikujące muszą posiadać skuteczny **proces** rozpatrywania skarg i roszczeń. Proces ten jest częścią systemu zarządzania jakością danej jednostki certyfikującej i zapewnia, że w przypadku skarg i roszczeń odpowiedź udzielana jest możliwie jak najszybciej i że w razie potrzeby wprowadzane są środki naprawcze.

#### 5.1.8 Wybór i powołanie zespołu audytorów

Jednostka certyfikująca musi mieć określoną **procedurę** wyboru i powołania zespołu audytorów, uwzględniającą kompetencje wymagane do osiągnięcia celów audytu. Zespół audytorów musi posiadać odpowiednie kompetencje wymagane do przeprowadzenia audytu w celu zapewnienia zgodności z kryteriami systemu REDcert-EU oraz zgodnie z zakresem audytu. Jeżeli jest tylko jeden audytor, musi on posiadać kompetencje do wykonywania obowiązków audytora wiodącego. W razie potrzeby, zespół audytorów może być również uzupełniony o ekspertów technicznych, którzy pracują pod nadzorem audytora.

## 5.2 Unieważnienie zatwierdzenia

Zatwierdzenie jednostki certyfikującej traci ważność w przypadku jego wycofania, anulowania, wygaśnięcia lub zakończenia w inny sposób.

## 5.3 Obowiązki jednostek certyfikujących

Jednostki certyfikujące, które przeprowadzają kontrole w ramach systemu certyfikacji REDcert, są odpowiedzialne za następujące kwestie:

### 5.3.1 Zarządzanie ryzykiem

Poprzez zarządzanie ryzykiem **jednostka certyfikująca zapewnia, że wszystkie podmioty i placówki operacyjne w ramach programu REDcert są kontrolowane w wystarczających odstępach czasu i z odpowiednią intensywnością**. Ma to na celu zapewnienie jak największej niezawodności we wdrażaniu wymogów dyrektywy (UE) 2018/2001 oraz wymogów systemu certyfikacji REDcert.

### 5.3.2 Przeprowadzanie audytów/kontroli oraz wydawanie certyfikatów i certyfikatów kontroli

Jednostki certyfikujące muszą udowodnić wdrożenie **udokumentowanego procesu**, który reguluje proces certyfikacji oraz wydawanie certyfikatów i certyfikatów kontroli w ramach systemu certyfikacji REDcert. Ogólne wymogi dotyczące procesu audytu określa norma **ISO 19011**. Audyty/kontrole powinny być właściwie zaplanowane, przeprowadzone i raportowane. Oznacza to zasadniczo, że **audytor**:

- identyfikuje działania podejmowane przez podmiot gospodarczy, które są istotne z punktu widzenia wymogów systemu
- identyfikuje odpowiednie systemy podmiotu gospodarczego i jego ogólnej organizacji w odniesieniu do wymogów systemu oraz sprawdza skuteczne wdrożenie odpowiednich systemów kontroli

- określa co najmniej „ograniczony poziom pewności”<sup>6</sup> w odniesieniu do charakteru i złożoności działalności podmiotu gospodarczego
- analizuje ryzyka, które mogą prowadzić do istotnych nieprawidłowości, w oparciu o wiedzę zawodową audytora oraz informacje przedłożone przez podmiot gospodarczy
- sporządza plan audytu, który odpowiada analizie ryzyka oraz zakresowi i złożoności działań podmiotu gospodarczego, a także określa metody doboru próby, które należy zastosować w odniesieniu do działań podmiotu gospodarczego
- realizuje plan weryfikacji poprzez gromadzenie dowodów zgodnie z określonymi metodami doboru próby oraz wszelkich innych istotnych dowodów, na których weryfikator oprze swoje wnioski
- zwraca się do podmiotu gospodarczego o dostarczenie wszelkich brakujących elementów ścieżek kontroli, wyjaśnienie różnic lub skorygowanie twierdzeń lub obliczeń przed sformułowaniem ostatecznych wniosków z weryfikacji<sup>7</sup>

Certyfikat wydany interfejsowi jest potwierdzeniem zgodności. Interfejsy otrzymują **certyfikat** po spełnieniu wymogów systemu. Podmioty gospodarcze, które spełniają wymogi dyrektywy (UE) 2018/2001, ale same nie są interfejsami, otrzymują **certyfikat kontroli**.

Certyfikaty i certyfikaty kontroli mogą być wydawane wyłącznie po pozytywnym wyniku audytu przeprowadzonego na miejscu. Należy korzystać ze wzorów certyfikatów lub certyfikatów kontroli udostępnionych przez REDcert.

---

<sup>6</sup> „Ograniczony poziom pewności” oznacza zmniejszenie ryzyka do akceptowalnego poziomu, co stanowi podstawę dla negatywnej formy wyrażenia przez audytora, takiej jak „w oparciu o naszą ocenę nie zwróciło naszej uwagi nic, co mogłoby spowodować, że uwierzylibyśmy, iż w dowodach znajdują się błędy”, podczas gdy „wystarczający poziom pewności” oznacza zmniejszenie ryzyka do akceptowalnego niskiego poziomu, co stanowi podstawę dla pozytywnej formy wyrażenia, takiej jak „w oparciu o naszą ocenę, dowody są wolne od istotnych nieprawidłowości”. (zob. ISEA 3000)

Komunikat Komisji w sprawie systemów dobrowolnych i wartości standardowych w systemie zrównoważonego rozwoju biopaliw i biopłynów UE (2010/C 160/01).

### 5.3.3 Wykazy interfejsów

Jednostki certyfikujące muszą prowadzić wykaz wszystkich podmiotów gospodarczych, którym wydały certyfikaty. **Wykaz musi zawierać przynajmniej ich nazwę i adres, jak również unikalny numer rejestracyjny interfejsu, a bezpieczeństwo danych musi być zagwarantowane.** Dane muszą być przechowywane w rejestrach w sposób przejrzysty i muszą być aktualne.

### 5.3.4 Przechowywanie i przetwarzanie informacji

Jednostki certyfikujące muszą przechowywać **wyniki kontroli i kopie wszystkich certyfikatów**, które wydają w ramach systemu certyfikacji REDcert, przez **co najmniej 5 lat**. Sprawozdania z audytów są udostępniane wyłącznie przedsiębiorstwu i REDcert. **Jeżeli uczestnik systemu przechodzi pod nadzór innej zatwierdzonej jednostki certyfikującej, pierwsza jednostka certyfikująca jest zobowiązana do przekazania nowej jednostce certyfikującej niezbędnych danych.** Jednostki certyfikujące są zobowiązane do dokumentowania wyników oceny zgodności w taki sposób, aby w każdej chwili możliwe było sprawdzenie wyników i ewidencji przez REDcert. Ponadto, muszą one zagwarantować, że przechowywane dane są bezpieczne, kompletne i przejrzyste.

### 5.3.5 Szkolenia zewnętrzne i wewnętrzne dla audytorów

Jednostki certyfikujące są odpowiedzialne za wdrożenie systemu zewnętrznych i wewnętrznych szkoleń dla audytorów. REDcert wspiera rozwój kwalifikacji i doształcanie audytorów poprzez coroczne, **obowiązkowe seminaria**. Jednostki certyfikujące są informowane i szkolone podczas regularnych wydarzeń informacyjnych i sesji szkoleniowych, jak również poprzez biuletyny i memoranda na temat aktualnych zagadnień i rozwoju w odpowiednich obszarach. Obowiązkiem jednostki certyfikującej jest wyznaczenie **osoby kontaktowej**, która rozpowszechnia te informacje w ramach wewnętrznych sesji szkoleniowych.

## 6 Wymogi dotyczące audytorów REDcert

Audytorzy powinni zostać przedstawieni REDcert z imienia i nazwiska i muszą dostarczyć dowód, że spełniają poniższe wymogi. **Życiorys wraz z referencjami, potwierdzeniami i/lub innymi odpowiednimi dokumentami może służyć jako dowód wystarczającej wiedzy specjalistycznej, doświadczenia zawodowego i doświadczenia jako pracownik (audytor) jednostki certyfikującej.** Powinny one być udokumentowane przez odpowiednią jednostkę certyfikującą, uaktualniane i przekazywane do REDcert na żądanie. REDcert ma prawo, w szczególności w przypadku brakujących dokumentów lub niewystarczających kwalifikacji audytorów, do odrzucenia wniosku o rejestrację lub wycofania istniejącego zatwierdzenia.

### 6.1 Szkolenia i kwalifikacje

Audytorzy muszą posiadać specjalistyczną wiedzę niezbędną do przeprowadzania audytów/kontroli związanych z kryteriami systemu oraz aspektem systemu będącego przedmiotem kontroli.

#### 6.1.1 Wiedza na temat bilansowania gazów cieplarnianych

Wszyscy audytorzy zaangażowani w weryfikację emisji gazów cieplarnianych muszą wykazać się odpowiednim doświadczeniem w zakresie **rozliczania emisji gazów cieplarnianych** (w szczególności szczególną wiedzą na temat **metodyki obliczania emisji gazów cieplarnianych** zgodnie z dyrektywą (UE) 2018/2001, w skrócie: RED II). Wiedzę potrzebną do bilansowania gazów cieplarnianych można zweryfikować np. na podstawie wykształcenia w obszarach technologii procesowych, energetycznych i środowiskowych, inżynierii środowiska, zarządzania jakością środowiska, technologii procesów środowiskowych, energii regeneracyjnych, technologii systemów energetycznych i środowiskowych oraz technologii energetycznych, a także specjalnych szkoleń z zakresu gazów cieplarnianych (w tym metodyki obliczania emisji gazów cieplarnianych określonej w RED II). Należy przedstawić stosowny dowód potwierdzający wiedzę techniczną i zawodową w zakresie obliczania ilości gazów cieplarnianych zdobytą w ramach wybranego kursu szkoleniowego.

Przynajmniej dwuletnie doświadczenie w zakresie **oceny emisji gazów cieplarnianych w cyklu życia produktu** oraz szczególne doświadczenie w zakresie **weryfikacji obliczeń emisji gazów cieplarnianych z wykorzystaniem metodyki obliczeniowej REDI/REDII**. Odpowiednie doświadczenie w zależności od rodzaju audytów, które mają

być przeprowadzane przez danego audytora. W przypadku weryfikacji zawartości węgla organicznego w glebie w celu zastosowania kredytu redukcji emisji związanego z akumulacją węgla w glebie ( $e_{sca}$ ) należy zauważyć, że wymaga to specjalistycznej **wiedzy technicznej** (np. z zakresu gleboznawstwa).

### 6.1.2 Kontrole w gospodarstwach

Audytorzy przeprowadzający kontrole w gospodarstwach muszą posiadać wiedzę specjalistyczną przynajmniej w następujących dziedzinach:

**a) Wiedza na temat posługiwania się źródłami danych i analizy danych geograficznych**

Ukończone szkolenia i wykształcenie w dziedzinie nauk rolniczych, geografii, nauk geograficznych, geoinformatyki, geonauki i nauk o środowisku są dowodem wiedzy w zakresie posługiwania się źródłami danych, takimi jak np. **materiały mapowe, dane GPS, dane GIS, obrazy satelitarne**. Należy przedstawić stosowny dowód potwierdzający zdobytą wiedzę techniczną i zawodową w zakresie analizy danych geograficznych i posługiwania się źródłami danych zdobytą w ramach wybranego kursu szkoleniowego.

**b) Wiedza o glebie**

Wymagana wiedza o glebie do celów identyfikacji **torfowisk**, oceny **obszarów zdegradowanych** lub dalszego dowodu spełnienia kryteriów wymogów dotyczących gleby określonych w dyrektywie (UE) 2018/2001 może być udokumentowana np. ukończonym szkoleniem i wykształceniem w dziedzinie nauk rolniczych, gleboznawstwa, nauk geologicznych, geoekologii, ekologii krajobrazu, nauk o środowisku. Należy przedstawić odpowiedni dowód wiedzy technicznej i zawodowej zdobytej w zakresie oceny gleby w ramach wybranego kursu szkoleniowego.

**c) Wiedza biologiczna i ekologiczna**

Wymagana wiedza na temat **gatunków i typów biotopów** (np. rodzaje obszarów trawiastych, terenów podmokłych), rodzimych gatunków drzew oraz identyfikacji pokrycia koron drzew może zostać potwierdzona np. ukończonym szkoleniem i wykształceniem w zakresie biologii, botaniki, ekologii, leśnictwa, ekologii krajobrazu, nauk o środowisku, pod warunkiem, że wiedza techniczna i zawodowa może zostać wykazana jako część wybranej ścieżki kształcenia.

Weryfikacja zgodności z kryterium „**wysoce bioróżnorodnych obszarów trawiastych**” wymaga wiedzy technicznej, która wykracza poza wiedzę, jakiej zwykle oczekuje się od audytorów weryfikujących dokładność informacji dostarczanych przez podmioty gospodarcze (np. ocena, czy obszary trawiaste zachowują naturalny skład gatunkowy, a także cechy i procesy ekologiczne oraz czy obszary trawiaste są bogate gatunkowo).

Ocenę, czy obszary trawiaste zachowują naturalny skład gatunkowy oraz cechy i procesy ekologiczne, a także czy są one bogate gatunkowo, mogą przeprowadzać **eksperci**, którzy uzyskali w tym celu specjalne kwalifikacje (np. w dziedzinie biologii, ekologii, botaniki, socjologii roślin, nauki o obszarach trawiastych, oceny placówki, ekosystemów, mapowania terenu, itp.) Eksperci ci muszą być osobami z zewnątrz, niezależnymi od kontrolowanej działalności i wolnymi od konfliktu interesów. Rolą eksperta jest ustalenie, czy dany obszar jest, lub w przypadku przekształcenia, był wysoce bioróżnorodnym obszarem trawiastym w każdym przypadku z osobna. Ocena tego rodzaju nie musi być przeprowadzana corocznie. Często wystarczy przeprowadzenie jednorazowej oceny, np. w przypadku przekształcenia fragmentu obszarów trawiastych w pola uprawne pod uprawę surowców rolnych.

W odniesieniu do przeprowadzania kontroli neutralnej oznacza to, że należy przyjąć podejście ostrożnościowe w ocenie, czy dane obszary trawiaste były wysoce bioróżnorodne, czy też nie: audytor musi ocenić, czy ocena obszarów trawiastych o wysokiej bioróżnorodności jest konieczna lub czy wynik oceny jest zgodny z informacjami przedstawionymi przez producenta oraz czy ekspert, który przeprowadził ocenę, uwzględnił wszystkie wymogi<sup>8</sup>.

Jeżeli ocena jest konieczna, musi zostać przeprowadzona przez wykwalifikowanego niezależnego eksperta, który może stanowić uzupełnienie dla audytora. Ocena i wynik muszą być następnie poddane przeglądowi w ramach kontroli.

---

<sup>8</sup> Komisja Europejska DG ENER: Pismo do systemów dobrowolnych zawierające wytyczne dotyczące sposobu weryfikacji ochrony obszarów trawiastych o wysokiej bioróżnorodności. (29.01.2015) pod adresem: <https://ec.europa.eu/energy/sites/ener/files/documents/PAM%20to%20vs%20on%20HBG.pdf> (dostęp: 10.10.2016).

### 6.1.3 Odpady i pozostałości

Audytorzy przeprowadzający kontrole w gospodarstwach muszą posiadać wiedzę specjalistyczną przynajmniej w następujących dziedzinach:

**a) Wiedza w zakresie posługiwania się źródłami danych i rejestrami**

Dowodem wiedzy w zakresie posługiwania się danymi dotyczącymi odpadów, **takimi jak dane dotyczące ważenia, rejestr odpadów innych niż niebezpieczne, rejestr odpadów niebezpiecznych** (elektroniczna procedura weryfikacji) jest na przykład ukończone szkolenie w zakresie gospodarowania odpadami lub szkolenie w zakresie nauk rolniczych, inżynierii lądowej lub nauk o środowisku w związku z udokumentowaną działalnością w zakresie gospodarowania odpadami.

**b) Wiedza w zakresie gospodarki odpadami**

Do przeprowadzenia niezbędnej oceny odpadów i pozostałości wymagana jest odpowiednia wiedza specjalistyczna. Wiedza ta wymaga co najmniej znajomości **podstaw prawnych** dotyczących postępowania z biomasą z odpadów i pozostałości, jak również ich operacyjnego wdrażania i stosowania.

Dowód wiedzy specjalistycznej może być dostarczony jako część planu szkolenia wstępnego lub poprzez udział w odpowiednim kursie lub poprzez szkolenie w dziedzinie gospodarki odpadami, nauk rolniczych, inżynierii lądowej lub nauk o środowisku w związku z udokumentowaną działalnością w zakresie gospodarki odpadami.

### 6.1.4 Kontrola interfejsów, magazynów i dostawców

Audytorzy, którzy przeprowadzają kontrole interfejsów, magazynów i dostawców, muszą posiadać doświadczenie w zakresie **systemów bilansu masy, identyfikowalności i obsługi danych**. Dowodem wymaganej wiedzy mogą być ukończone studia na uniwersytecie lub politechnice lub porównywalne kwalifikacje w dziedzinie technologii procesowej, zarządzania energią, inżynierii środowiska, zarządzania środowiskiem i jakością, inżynierii procesowej zorientowanej na środowisko oraz energii odnawialnych.



## 6.2 Wymagana wiedza, doświadczenie zawodowe i praktyczne na stanowisku audytora

<b>Szczególne umiejętności</b>	metodyka audytu, umiejętności komunikacyjne, rozległa wiedza na temat wymogów prawnych w danej dziedzinie oraz wymogów systemu REDcert
<b>Wymagane kwalifikacje jako audytor</b>	Szkolenie (np. zgodnie z ISO 19011) Czas trwania: co najmniej 3 dni
<b>Doświadczenie zawodowe</b>	Co najmniej 4 lata doświadczenia zawodowego w dziedzinie, która ma być poddawana kontroli, na odpowiednim stanowisku
<b>Praktyczne doświadczenie jako audytor</b>	Co najmniej 5 audytów/kontroli w ciągu ostatnich 2 lat w kontrolowanym obszarze (np. ISO-, EfbV, EMAS, GMP, QS, SURE, ISCC)

### 6.2.1 Szkolenie i ocena personelu certyfikującego

Personel jednostki certyfikującej w systemie REDcert podlega zdefiniowanemu obowiązkowi systematycznego szkolenia, zanim rozpocznie on swoją działalność w systemie. W systemie REDcert odbywa się to zgodnie z zasadą „szkolenie szkolących”.

REDcert prowadzi te szkolenia dla osób odpowiedzialnych za wdrażanie zasady „szkolenie szkolących” w jednostce certyfikującej.

Wymaga to, aby osoby odpowiedzialne i jednostki certyfikujące z powodzeniem uczestniczyły w kursach szkoleniowych oferowanych przez REDcert zgodnie z zasadą „szkolenie szkolących”. Częścią kursów opartych na zasadzie „szkolenie szkolących” organizowanych przez REDcert jest egzamin, który pozwala stwierdzić, czy szkolenie zakończyło się sukcesem.

Wszystkie szkolenia i oceny wykwalifikowanych osób odpowiedzialnych oraz jednostek certyfikujących są dokumentowane.

Zaświadczenie o szkoleniu (rodzaj, czas trwania, miejsce i główne treści szkolenia) musi być dostarczone przez organizację szkoleniową tylko wtedy, gdy uczestnik szkolenia jest obecny przez cały czas trwania szkolenia.

Zaświadczenie o odbyciu szkolenia należy przedstawić w momencie składania wniosku przez nowego audytora.

### 6.2.1.1 Szkolenie wstępne przed rozpoczęciem pracy

Kandydaci na audytorów wykonujący po raz pierwszy działania w ramach dyrektywy (UE) 2018/2001 muszą wykazać wymagane kompetencje nabyte w drodze kształcenia i szkoleń podczas egzaminu przed zatwierdzeniem ich jako audytorów w systemie REDcert.

Przegląd szkolenia wstępnego i rozwoju obowiązków egzaminacyjnych dla personelu certyfikującego przedstawiono w poniższej macy szkoleniowej.

Personel certyfikujący	Szkolenie wstępne	Obowiązkowa ocena	
		Egzamin	Audyt ze świadkiem
Kandydaci na audytorów	<b>x</b>	<b>x</b>	<b>x<sup>2</sup></b>
Członek personelu jednostki certyfikującej <sup>1</sup>	<b>x</b>	-	-

<sup>1</sup> o ile jest zaangażowany w prowadzenie procedur certyfikacyjnych w systemie REDcert

<sup>2</sup> do egzaminu alternatywnie

Kwalifikacje audytorów, którzy mogą udowodnić, że przeprowadzili już audyty w ramach dobrowolnego systemu uznanego przez Komisję UE o zakresie równoważnym do systemu SURE, są uznawane za wystarczająco potwierdzone przez powiązane monitorowanie systemu certyfikacji i właściwe organy. Ponowne potwierdzenie kwalifikacji w drodze egzaminu nie jest zatem konieczne w systemie REDcert.

Ponadto, jednostki certyfikujące mogą dobrowolnie przeprowadzać egzamin dla pracowników jednostki certyfikującej, którzy nie są aktywni jako audytorzy.

### 6.2.1.2 Dalsze kształcenie i szkolenia w celu utrzymania ważności zatwierdzenia

Po zatwierdzeniu audytorów, **regularne uczestnictwo** – przynajmniej raz w roku – w szkoleniach dla systemu REDcert jest obowiązkowe. Sesje szkoleniowe są oferowane i prowadzone albo przez REDcert, albo – po konsultacji treści i zakresu – przez wykwalifikowane osoby odpowiedzialne za wdrażanie zasady „szkolenie szkolącego” w jednostce certyfikującej, które przeszły pomyślnie szkolenie REDcert oparte na zasadzie „szkolenie szkolącego”.

Jednostka certyfikująca jest zobowiązana do utrzymywania kompetencji personelu certyfikującego w odniesieniu do systemu certyfikacji poprzez regularne szkolenia.

Potrzeby szkoleniowe i treść szkoleń obejmują dostosowania do systemu certyfikacji w wyniku:

- zmian w ramach prawnych,
- wyjaśnień lub notyfikacji Komisji UE,
- ustaleń z corocznego spotkania harmonizacyjnego jednostek certyfikujących,
- środków naprawczych i/lub doskonalących w wyniku skarg lub w wyniku ocen dokonanych przez jednostkę akredytującą.

REDcert zastrzega sobie prawo do żądania dokumentacji dotyczącej uczestników, treści, czasu trwania i oceny uczestników szkoleń od wykwalifikowanych osób odpowiedzialnych i jednostek certyfikujących.

**Tematy poruszane podczas szkoleń** obejmują co najmniej następujące obszary:

- treść odpowiednich przepisów prawnych
- treść dokumentacji systemowej w systemie REDcert-EU
- treść i obsługa list kontrolnych REDcert-EU dla kontroli neutralnych
- wymogi dotyczące kryteriów weryfikacji
- wymogi w zakresie sprawozdawczości dla operatora systemu
- praktyczne pytania dotyczące kontroli i systemu REDcert
- warsztaty mające na celu kategoryzację niezgodności i zagwarantowanie konsensusu

- harmonizacja praktyk oceny w celu zagwarantowania konsensusu
- przegląd wiedzy zdobytej w ramach oceny działania

REDcert niezwłocznie informuje jednostki certyfikujące o zmianach i innych istotnych wydarzeniach w systemie.

### 6.2.2 Przeprowadzanie egzaminów wstępnych

Zakres i treść obowiązkowych egzaminów wstępnych są wiążąco określone przez REDcert. Egzaminy wstępne są organizowane i przeprowadzane przez „szkolącego”, który został pomyślnie przeszkolony przez REDcert za pośrednictwem jednostki certyfikującej. W wyjątkowych przypadkach i po potwierdzeniu przez REDcert, egzamin może odbyć się również w trybie online. Jednostka certyfikująca informuje REDcert z odpowiednim wyprzedzeniem o dacie egzaminu i nazwiskach osób egzaminowanych.

Organizacja i realizacja szkoleń wewnętrznych umożliwia również jednostkom certyfikującym elastyczne i efektywne kosztowo zarządzanie egzaminami zgodnie z wymogami.

Na pytania egzaminacyjne osoba egzaminowana musi odpowiedzieć w określonym czasie. Egzamin kończy się bez wyjątku po upływie określonego czasu. Dokumenty egzaminacyjne są oceniane przez REDcert w dalszej kolejności.

### 6.2.3 Wynik egzaminu

Warunkiem zdania egzaminu jest udzielenie poprawnych odpowiedzi na co najmniej 60% zadanych pytań.

Ocena egzaminu dokonywana jest przez REDcert z uwzględnieniem zasady „4 oczu”. Wynik jest przypisywany do danych danego audytora i jego jednostki certyfikującej w ramach administracji systemu REDcert.

Wynik egzaminu zostanie przesłany do kandydata w formie pisemnej na wybrany przez niego adres kontaktowy (prywatny lub firmowy). Egzamin uważa się za „zdany” dopiero po przesłaniu pozytywnego wyniku.

### 6.2.4 Przeprowadzanie audytów ze świadkiem

Alternatywnie do udziału w egzaminie, ocena może również przybrać formę audytu ze świadkiem, czyli audytu na miejscu przeprowadzanego z osobą towarzyszącą. Kandydat

na audytora musi przeprowadzić audyt samodzielnie pod nadzorem audytora wiodącego. Jego ustalenia muszą być potwierdzone przez audytora wiodącego lub, jeżeli to konieczne, skorygowane.

Po zakończeniu audytu, audytor wiodący musi przygotować i przedłożyć REDcert sprawozdanie oceniające działania kandydata na audytora, zgodnie z wytycznymi REDcert. Audytorzy wiodący, których jednostka certyfikująca/rejestrująca uważa za posiadających odpowiednie kompetencje do oceny działań kandydatów na audytorów, są z wyprzedzeniem zgłaszani do REDcert i potwierdzani przez REDcert.

Alternatywnie, kandydat na audytora może być oceniony przez delegowanego przez SURE audytora w ramach audytu ze świadkiem, przy czym koszty poniesione z tego tytułu ponosi audytor.

### 6.2.5 Monitorowanie procesu egzaminacyjnego

W ramach wewnętrznego monitoringu REDcert zapewnia, że

- specyfikacje dotyczące treści i czasu trwania, jak również
- konsekwencje w przypadku niewłaściwego postępowania (w szczególności zakłócenia i próby oszustwa, zakaz dokonywania jakichkolwiek nagrań)

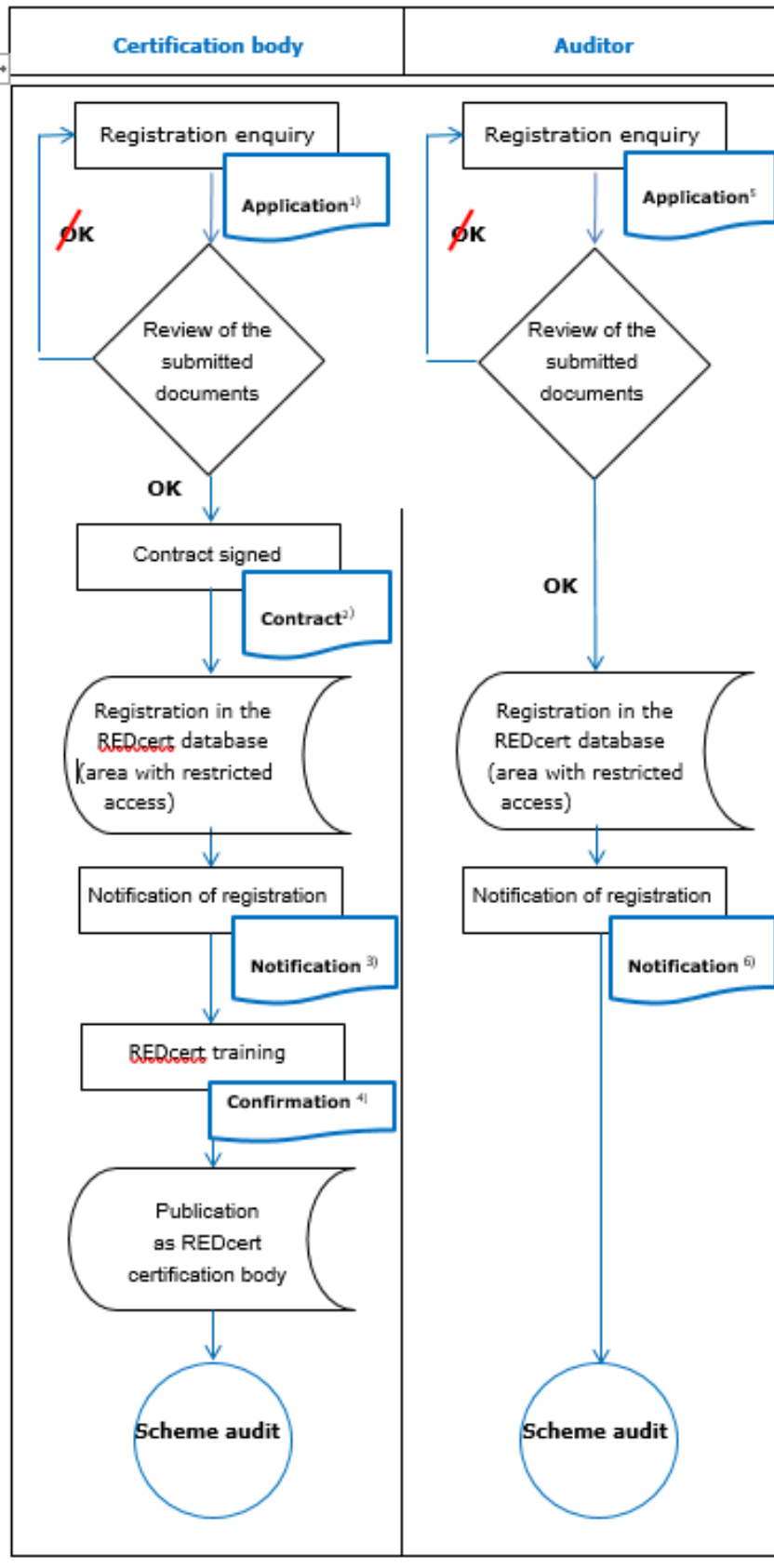
są przestrzegane, np. poprzez zapewnienie obecności przedstawiciela REDcert na egzaminach przeprowadzanych w trybie online.

Prawidłowy przebieg egzaminu musi być potwierdzony przez jednostkę certyfikującą podpisem osoby prowadzącej szkolenia.

## 7 Proces rejestracji

Poniższy rysunek przedstawia proces rejestracji dla jednostek certyfikujących i audytorów. Informacje na temat umiejętności niezbędnych do skutecznej rejestracji znajdują się w **sekcji 5** „Wymogi i obowiązki jednostek certyfikujących” oraz w **sekcji 6** „Wymogi dotyczące audytorów REDcert”. Informacje na temat dokumentów wymaganych do rejestracji znajdują się w **sekcji 7.1** „Odpowiednie dokumenty”.

Rysunek 1: Procesy rejestracyjne REDcert dla jednostek certyfikujących i audytorów



Certification body	Jednostka certyfikująca
Auditor	Audytor
Registration enquiry	Zapytanie o rejestrację
Application1)	Wniosek1)
Review of the submitted documents	Weryfikacja złożonych dokumentów
Contract signed	Podpisanie umowy
Contract 2)	Umowa 2)
Registration in the REDcert database (area with restricted access)	Rejestracja w bazie danych REDcert (obszar z ograniczonym dostępem)
Notification of registration	Powiadomienie o rejestracji
Notification 3)	Powiadomienie 3)
REDcert training	Szkolenie REDcert
Confirmation 4)	Potwierdzenie 4)
Publication as REDcert certification body	Ogłoszenie jako jednostka certyfikująca REDcert
Scheme audit	Audyty systemowy

## 7.1 Odpowiednie dokumenty

### 7.1.1 Rejestracja partnera systemu

Zob. zasady systemu REDcert „Zakres i podstawowe wymogi systemu”.

### 7.1.2 Rejestracja jednostki certyfikującej

Następujące dokumenty są przekazywane na życzenie lub po zakończeniu odpowiedniego procesu rejestracji w REDcert:

#### 1) **Wniosek o rejestrację jednostki certyfikującej w systemie REDcert**

Wniosek zawiera pytania w formie skompresowanej dotyczące informacji o tym, czego oczekuje się od jednostek certyfikujących REDcert sformułowanych w sekcji 5 „Wymogi i obowiązki jednostek certyfikujących”. Wniosek powinien być przesłany przez jednostkę certyfikującą **składającą wniosek wraz z wyszczególnioną tutaj przykładową dokumentacją** do REDcert w formie elektronicznej. Wniosek i dokumentacja podlegają procesowi przeglądu w REDcert. Jeżeli informacje przedłożone przez jednostkę certyfikującą nie spełniają wymogów REDcert, proces rejestracji zostaje przerwany w celu wyjaśnienia ewentualnych wątpliwości. Jeżeli informacje przedłożone przez jednostkę certyfikującą spełniają wymogi, REDcert wysyła umowę ramową do jednostki certyfikującej.

#### 2) **Umowa ramowa dla kontroli neutralnych w systemie REDcert**



Umowa ramowa reguluje warunki wstępne dla jednostek certyfikujących w systemie REDcert oraz procedury certyfikacji dla uczestników systemu REDcert. Po podpisaniu tej umowy, **jednostka certyfikująca zostaje uznana przez REDcert i zarejestrowana w bazie danych REDcert** (strefa z ograniczonym dostępem na portalu certyfikacyjnym REDcert). Zarejestrowane tu dane muszą być aktualizowane przez jednostkę certyfikującą. REDcert musi być informowany o zmianie tych informacji.

### 3) Powiadomienie o rejestracji jednostki certyfikującej w systemie REDcert

Wraz z powiadomieniem o rejestracji, REDcert przesyła do jednostki certyfikującej wszystkie **dokumenty i informacje niezbędne do certyfikacji REDcert**.

### 4) Potwierdzenie udziału w szkoleniu REDcert opartego na zasadzie „szkolenie szkolącego”

REDcert przeprowadza sesje szkoleniowe oparte na zasadzie „szkolenie szkolącego” dla jednostek certyfikujących. Podczas tych sesji osoby odpowiedzialne w jednostce certyfikującej za zasadę „szkolenie szkolącego” otrzymują wyczerpujące informacje, które umożliwiają jednostkom certyfikującym rozpoczęcie działalności certyfikacyjnej w ramach systemu REDcert. Uczestnictwo w sesji szkoleniowej opartej na zasadzie „szkolenie szkolącego” jest obowiązkowe przed rozpoczęciem działalności certyfikacyjnej przez jednostkę certyfikującą. Szkolenie jest dokumentowane przez REDcert potwierdzeniem uczestnictwa, które REDcert przechowuje w swojej dokumentacji.

## 7.1.3 Rejestracja audytora

Następujące dokumenty są przekazywane na życzenie lub po zakończeniu odpowiedniego procesu rejestracji w REDcert:

### 5) Wniosek o rejestrację audytora w systemie REDcert

Wniosek zawiera pytania w formie skompresowanej dotyczące informacji o tym, czego oczekuje się od jednostek certyfikujących REDcert sformułowanych w sekcji 6 „Wymogi i obowiązki audytorów REDcert”. Wniosek powinien być przesłany do REDcert przez jednostkę certyfikującą **składającą wniosek wraz z wyszczególnioną tutaj przykładową dokumentacją** w formie elektronicznej. Wniosek i dokumentacja podlegają procesowi przeglądu w REDcert. Jeżeli przedłożone informacje nie spełniają kwalifikacji wymaganych przez REDcert, proces rejestracji zostaje przerwany w celu wyjaśnienia ewentualnych wątpliwości. Jeżeli przedłożone informacje spełniają

kwalifikacje wymagane przez REDcert, REDcert wysyła powiadomienie o rejestracji audytora zawierające zakres zarejestrowany dla audytora w systemie REDcert.

**6) Powiadomienie o rejestracji audytora w systemie REDcert**

W momencie wysłania powiadomienia o rejestracji audytor zostaje **uznany przez REDcert i zarejestrowany w bazie danych REDcert** (strefa z ograniczonym dostępem na portalu certyfikacyjnym REDcert). REDcert musi być informowany o wszelkich zmianach dotyczących danego zarejestrowanego audytora.

**Rozszerzenie zakresu działalności audytora**

Zarejestrowani audytorzy potrzebują również zgody REDcert na rozszerzenie zakresu audytów. W tym celu odpowiedzialna jednostka certyfikująca składa do REDcert **nieformalny wniosek zawierający odpowiednie dokumenty oraz potwierdzenie kwalifikacji/umiejętności danego audytora**.

## 8 Środki zapewniania integralności i jakości stosowane przez REDcert

REDcert podejmuje szereg środków w celu monitorowania integralności systemu i zagwarantowania jakości kontroli, jak również zgodności z wymogami systemu. Obejmują one zarówno środki zapobiegawcze, mające na celu zapewnienie spełnienia zdefiniowanych wymogów jakościowych, jak również środki kontrolne, które odzwierciedlają stopień spełnienia wymogów i służą jako podstawa do dalszego rozwoju i doskonalenia systemu REDcert. Zarządzanie integralnością w REDcert jest opisane w **Zasadach systemu dotyczących zarządzania integralnością**. Struktura systemu zarządzania integralnością REDcert jest przedstawiona na poniższym rysunku.

Rysunek 2: Zarządzanie integralnością w systemie REDcert



REDcert integrity management system	Zarządzanie integralnością w systemie REDcert
Compliance management system	System zarządzania zgodnością regulacyjną
Complaint management system	System zarządzania skargami
Sanction management system	System zarządzania sankcjami

## 9 Odpowiednie dokumenty

Struktura dokumentacji systemu REDcert-EU obejmuje następujące elementy:

Nr	Dokument	Opublikowany/zmieniony
1	Zakres i podstawowe wymogi systemu	Aktualna wersja zasad systemu REDcert-EU jest opublikowana na stronie internetowej pod adresem <a href="http://www.redcert.org">www.redcert.org</a> .
2	Zasady systemu dotyczące produkcji biomasy, biopaliw, biopłynów i paliw z biomasy	
3	Zasady systemu dotyczące obliczania emisji gazów cieplarnianych	
4	Zasady systemu dotyczące bilansu masy	
5	Zasady systemu dotyczące kontroli neutralnych	
6	Zasady systemu dotyczące zarządzania integralnością	
7	Listy kontrolne dla poszczególnych etapów	

REDcert zastrzega sobie prawo do opracowania i opublikowania dodatkowych, uzupełniających zasad systemu, jeżeli zajdzie taka potrzeba.

Regulacje prawne UE oraz przepisy dotyczące zrównoważonej biomasy, jak również biopaliw, biopłynów i paliw z biomasy wraz z innymi odpowiednimi odniesieniami, które stanowią podstawę dokumentacji REDcert-EU, są publikowane oddzielnie na stronie internetowej REDcert pod adresem [www.redcert.org](http://www.redcert.org). W przypadku powoływania się na przepisy prawne, zawsze przyjmuje się ich najbardziej aktualną wersję.

## 10 Informacje o zmianach Wersja EU 06

Sekcja (w wersji 05)	Zmiana
wszystkie	<ul style="list-style-type: none"> <li>- łańcuch wartości / łańcuch biomasy</li> <li>- dokument REDcert</li> <li>- kontrola / kontroler</li> <li>- kontrola uzupełniająca</li> <li>- Dyrektywa 2009/28/WE</li> </ul> <p><b>Zmieniono nazwę, zmieniono treść:</b></p> <ul style="list-style-type: none"> <li>- łańcuch nadzoru / łańcuch dostaw</li> <li>- zasady REDcert</li> <li>- audyt / audytor</li> <li>- audyt recertyfikacyjny</li> <li>- Dyrektywa (EU) 2018/2001 (w skrócie: RED II)</li> </ul>
---	<b>Dodano:</b> 1 Wprowadzenie
1	<p>[...] Jednostki certyfikujące zarejestrowane i akredytowane przez REDcert sprawdzają zgodność z wymogami systemu w całym łańcuchu produkcji, przetwarzania i dostaw.</p> <p>[...] Po podpisaniu umowy między podmiotem gospodarczym a jednostką certyfikującą, wybrana jednostka certyfikująca zapisuje prawnie wiążące oświadczenie o przeprowadzaniu kontroli w systemie REDcert i przeprowadza kontrolę.</p> <p>[...] 2. Jednostka certyfikująca sporządza sprawozdanie z audytu i zapisuje je w bazie danych REDcert.</p> <p><b>Zmieniono numerację, zmieniono, dodano:</b></p> <p>2 System kontroli</p> <p>[...] Jednostki certyfikujące zatwierdzone i zarejestrowane przez REDcert oraz akredytowane przez władze krajowe (zob. sekcja 5.1.1) sprawdzają zgodność z wymogami systemu w całym łańcuchu produkcji, przetwarzania i dostaw poprzez przeprowadzanie tzw. audytów systemowych u odpowiednich podmiotów gospodarczych.</p>

	<p>Wynik audytu jest udokumentowany w liście kontrolnej dla danego zakresu (<b> sprawozdanie z audytu </b>). Sprawozdanie z audytu jest zatwierdzane przez jednostkę certyfikującą i wprowadzane do bazy danych REDcert.</p> <p>[...] Po podpisaniu umowy pomiędzy podmiotem gospodarczym a jednostką certyfikującą (zlecenie certyfikacji), wybrana jednostka certyfikująca przesyła do REDcert <b>prawnie wiążące oświadczenie</b> o przeprowadzeniu audytów i przeprowadza te audyty.</p> <p>[...] 2. Jednostka certyfikująca sporządza <b> sprawozdanie z audytu </b>, przekazuje go do wzajemnej weryfikacji i zatwierdzenia oraz zapisuje w bazie danych REDcert.</p>
1.1	<b>Zmieniono numerację, zmieniono nazwę</b> 2.1 Rodzaje audytów
1.1.1	<p>[...] Kontrola systemowa składa się z kontroli wstępnej, kontroli uzupełniającej i kontroli recertyfikacyjnej.</p> <p>[...] Audyt recertyfikacyjny: [...] Procesy i dokumenty są przeglądane z mocą wsteczną i poddawane wyrywkowej kontroli. Audyt recertyfikacyjny i następująca po nim decyzja certyfikacyjna przeprowadzane są przed wygaśnięciem istniejącego certyfikatu lub certyfikatu kontroli, aby zapewnić ciągłość certyfikacji.</p> <p>[...] Podmiot nie może dostarczać produktów certyfikowanych jako zrównoważone w okresie pomiędzy niezaliczonym audytem a audytem uzupełniającym.</p> <p><b>Zmieniono numerację, nazwę, dodano:</b></p> <p>2.1.1 Audyty systemowe</p> <p>[...] Audyt systemowy składa się z audytu wstępnego, audytu recertyfikacyjnego, audytu obserwacyjnego i audytu uzupełniającego.</p> <p>[...] <b>Audyt wstępny:</b> [...] Audyt wstępny odbywa się zawsze na miejscu.</p> <p>[...] Audyt recertyfikacyjny: [...] Procesy i dokumenty są przeglądane z mocą wsteczną i poddawane wyrywkowej kontroli. Audyt recertyfikacyjny i następująca po nim decyzja certyfikacyjna przeprowadzane są przed wygaśnięciem istniejącego certyfikatu lub certyfikatu kontroli, aby zapewnić ciągłość certyfikacji.</p> <p>[...] <b>Audyt obserwacyjny:</b> Audyt systemowy przeprowadzony w okresie ważności certyfikatu REDcert w celu oceny, czy uczestnik stale spełnia wymogi dotyczące certyfikacji. W systemie REDcert-EU, audyty obserwacyjne są przeprowadzane w ciągu roku <b>w obszarze odpadów</b></p>

	<p><b>i pozostałości po wstępnej certyfikacji.</b></p> <p><b>[...] Audyt uzupełniający: [...] Podmiot nie może dostarczać produktów certyfikowanych jako zrównoważone w okresie pomiędzy niezaliczonym audytem a audytem uzupełniającym, w wyniku którego wydana zostanie pozytywna decyzja certyfikacyjna.</b></p>
1.1.2	<p><i>[...] Zakres kontroli odpowiada zakresowi kontroli systemowych (np. w sensie audytu niezapowiedzianego) lub są one przeprowadzane jako audyt ze świadkiem lub audyt biurowy (zob. sekcja 6).</i></p> <p><i>Wszystkie kontrole (kontrole systemowe i specjalne) mogą być przeprowadzane wyłącznie przez kontrolerów/audytorów zatwierdzonych przez REDcert.</i></p> <p><b>Zmieniono numerację, zmieniono nazwę, dodano, usunięto:</b></p> <p>2.1.2 Audyt specjalny</p> <p><b>Zakres audytów specjalnych</b> albo odpowiada zakresowi audytów systemowych (w sensie audytów wyrwykowych lub niezapowiedzianych) albo audyty te są przeprowadzane jako audyt ze świadkiem lub audyt biurowy.</p> <p><b>Audyt wyrwykowy:</b></p> <p>Audyt wyrwykowy jest audytem <b>zapowiedzianym z krótkim wyprzedzeniem</b>. [...]</p> <p><b>Audyt niezapowiedziany:</b></p> <p>Audyt niezapowiedziany to <b>niezapowiedziana kontrola</b> [...]</p> <p><b>Audyt biurowy:</b></p> <p>W ramach „audytu biurowego” przeprowadzanego <b>na miejscu</b> [...]</p> <p><b>Audyt ze świadkiem:</b></p> <p>Audyt ze świadkiem ma miejsce, kiedy audytorowi zatwierdzonemu w [...]</p>
---	<p><b>dodano:</b> 2.2 Metody audytu</p>
1.2	<p><i>[...] REDcert ma jednak prawo do określenia minimalnego czasu trwania dla poszczególnych etapów w przyszłości, [...].</i></p> <p><b>Zmieniono numerację, zmieniono nazwę, zmieniono treść:</b></p> <p>2.3 Proces i czas trwania audytów</p> <p>REDcert ma jednak prawo do określenia minimalnego czasu trwania dla poszczególnych zakresów w przyszłości, [...].</p>

1.3	<p>[...] Kontrola uzupełniająca jest przeprowadzana przed [...].</p> <p><b>Zmieniono numerację, zmieniono nazwę, zmieniono treść, dodano:</b></p> <p>2.4 Częstotliwość audytów</p> <p>Audyt recertyfikacyjny i następująca po nim decyzja certyfikacyjna przeprowadzane są przed [...].</p> <p>W przypadku <b>punktów zbiórki i dostawców odpadów i pozostałości</b> obowiązują również następujące zasady:</p> <p>Obowiązkowy <b>audyt obserwacyjny</b> musi zostać przeprowadzony w punkcie zbiórki i u dostawcy w ciągu <b>sześciu tygodni</b> przed upływem 6 miesięcy od wstępnej certyfikacji. Dla punktów zbiórki i dostawców, którzy zajmują się zarówno odpadami i pozostałościami (np. zużyty olej/tłuszcz kuchenny), jak i surowcami (np. olej roślinny z pierwszego tłoczenia), przeprowadza się dodatkowy audyt obserwacyjny <b>trzy miesiące</b> po wstępnej certyfikacji (dla pierwszego okresu bilansu masy).</p>												
1.4	<p><i>Tabela 1: Opcje oceny w systemie REDcert</i></p> <p>[...] W zależności od liczby uzyskanych punktów lub tego, czy kryterium zostało ocenione jako „KO”, audyty są kategoryzowane w następujących grupach:</p> <p><i>Brak niezgodności (100%) [...]</i></p> <p><i>Nieznaczne niezgodności (75–99%) [...]</i></p> <p><i>Poważne niezgodności (&lt; 75% i/lub ocena/y KO) [...]</i></p> <p><i>Przed recertyfikacją podmiotu gospodarczego, który został wcześniej uznany za winnego poważnej niezgodności w odniesieniu do wymogu [...]</i></p> <p><b>Zmieniono numerację, zmieniono nazwę, zmieniono treść, dodano:</b></p> <p>2.5 Ocena wyników audytu</p> <p>[...] <b>Tabela 1:</b> Opcje oceny w systemie REDcert</p> <table border="1" data-bbox="411 1704 1158 2031"> <thead> <tr> <th>Ocena</th> <th>Objaśnienie</th> </tr> </thead> <tbody> <tr> <td>Zgodny</td> <td>Pełna zgodność</td> </tr> <tr> <td>Nieznaczenie niezgodny</td> <td>Nieznaczna niezgodność</td> </tr> <tr> <td>Poważnie niezgodny</td> <td>Poważna niezgodność</td> </tr> <tr> <td>Krytycznie niezgodny (KO)</td> <td>Wymogi systemu nie są spełnione</td> </tr> <tr> <td>N/D</td> <td>Wymogi systemu nie mają zastosowania</td> </tr> </tbody> </table>	Ocena	Objaśnienie	Zgodny	Pełna zgodność	Nieznaczenie niezgodny	Nieznaczna niezgodność	Poważnie niezgodny	Poważna niezgodność	Krytycznie niezgodny (KO)	Wymogi systemu nie są spełnione	N/D	Wymogi systemu nie mają zastosowania
Ocena	Objaśnienie												
Zgodny	Pełna zgodność												
Nieznaczenie niezgodny	Nieznaczna niezgodność												
Poważnie niezgodny	Poważna niezgodność												
Krytycznie niezgodny (KO)	Wymogi systemu nie są spełnione												
N/D	Wymogi systemu nie mają zastosowania												



	<p>[...] Ocena „krytycznie niezgodny”, która powtarza się w kolejnym audycie, a która nie była wcześniej określona jako kryterium KO, może być w tym audycie oceniona jako KO.</p> <p>[...] Do ważenia wyników stosuje się punkty. W zależności od liczby uzyskanych punktów lub tego, czy kryterium zostało ocenione jako „krytycznie niezgodny”, audyty są kategoryzowane w następujących grupach:</p> <p><b>Zgodność (100%)</b> [...]. Uzyskano całkowitą liczbę możliwych do zdobycia punktów. [...]</p> <p><b>Zgodność częściowa (75–99%)</b> [...]. Osiągnięto minimum 75% całkowitej liczby możliwych do zdobycia punktów. [...]</p> <p><b>Brak zgodności (&lt; 75% i/lub ocena/y KO)</b> [...].</p> <p>&gt; <b>określić odpowiedni okres czasu lub</b> [...]. <b>Audyt uzupełniający</b> musi zostać przeprowadzony najpóźniej trzy miesiące po poprzednim audycie. Jeżeli po upływie trzech miesięcy nie przeprowadzono audytu uzupełniającego, wymagany jest <b>pełny audyt systemowy</b> w celu uzyskania nowego potwierdzenia zgodności REDcert.</p> <p><b>Przed recertyfikacją</b> jednostka certyfikująca musi poinformować REDcert, jeżeli podmiot gospodarczy, który został wcześniej uznany za naruszający (poważna niezgodność) wymóg, aby: [...]</p>
---	<b>dodano:</b> 2.5.1 Definicje niezgodności
---	<b>dodano:</b> 2.5.2 Środki naprawcze, okresy czasu i wpływ
1.5	<p>[...] Kopie sprawozdania z audytu są przekazywane do REDcert w bazie danych REDcert nie później niż 6 tygodni po zakończeniu audytu na miejscu. [...]</p> <p><b>Zmieniono numerację, dodano:</b></p> <p>2.6 Sprawozdawczość</p> <p>[...] <b>Kopie sprawozdania z audytu są przekazywane do REDcert w bazie danych REDcert nie później niż 6 tygodni (lub 42 dni kalendarzowe) po zakończeniu audytu na miejscu.</b> Jako część wewnętrznego monitoringu, REDcert wymaga od jednostek certyfikujących dostarczenia do REDcert wszystkich sprawozdań z audytu i obliczeń rzeczywistych wartości gazów cieplarnianych (w tym odpowiednich informacji kontekstowych w stosownych przypadkach)</p>

	dotyczących wykorzystania kredytów z tytułu ograniczenia emisji gazów cieplarnianych ( $e_{ccr}$ , $e_{ccs}$ , $e_{sca}$ ). [...]
1.6	<p><i>Wydawanie i anulowanie certyfikatów</i></p> <p>[...] Może upłynąć maksymalnie 6 tygodni [...]. Jeżeli jest to pierwsza certyfikacja, certyfikat może [...]</p> <p><b>zmieniono numerację, zmieniono treść, dodano:</b></p> <p>2.9 Wydawanie i wycofywanie certyfikatów</p> <p>[...] maksymalnie <b>6 tygodni (42 dni kalendarzowe)</b> [...]. Jeżeli jest to <b>certyfikacja wstępna</b>, certyfikat może [...]. [...] Jednostki certyfikujące są zobowiązane do NATYCHMIASTOWEJ aktualizacji <b>statusu certyfikatu</b> w bazie danych.</p> <p><b>Status certyfikatu</b> [...]</p>
1.7	<p><i>Zakres kontroli</i></p> <p><del>Indywidualna kontrola i certyfikacji pojedynczej placówki operacyjnej: [...]</del></p> <p><del>Certyfikacja grupowa: [...]</del></p> <p><b>usunięto, zmieniono, dodano:</b></p> <p>Sprawdzanie dokumentów</p> <p>[...] W przypadku audytów rocznych audytor sprawdza co najmniej następujące dokumenty:</p> <ul style="list-style-type: none"> <li>➤ wykaz wszystkich placówek operacyjnych [...]</li> <li>➤ dowód wszystkich przychodzących partii [...]</li> <li>➤ dowód wszystkich przychodzących partii [...]</li> </ul> <p>Uwaga: [...]</p> <ul style="list-style-type: none"> <li>➤ dowód każdego etapu przekształcania (zastosowany współczynnik przeliczeniowy) [...]</li> <li>➤ próbkę obliczeń [...]</li> </ul> <p>Informacje o obliczeniach bilansu masy [...]</p> <ul style="list-style-type: none"> <li>➤ ramy czasowe bilansu masy [...]</li> <li>➤ wyniki każdego bilansu zrównoważonej biomasy [...]</li> </ul> <p>Dane wejściowe i wyjściowe powinny być uzupełnione [...]</p> <p><b>Audytor otrzymuje również wszystkie informacje na temat bilansu masy przed planowanym audytem.</b> Ostatnie bilanse masy wykonane w okresie objętym przeglądem muszą zostać skontrolowane. Podczas audytów wstępnych audytor powinien sprawdzić, czy podjęto</p>

	<p>odpowiednie środki ostrożności i przygotowania do utworzenia systemu bilansu masy (zob. zasady dotyczące bilansowania masy w systemie REDcert).</p> <p>Audyty na miejscu przeprowadzane w ramach systemu REDcert przez uznane jednostki certyfikujące gwarantują, że podmiot gospodarczy spełnia wymogi dotyczące bilansu masy, w tym, w stosownych przypadkach, właściwego przypisania właściwości dotyczących zrównoważonego rozwoju.</p> <p>[...]</p> <p><b>Punkty zbiórki</b> są zobowiązane do przedłożenia audytorowi wykazu wszystkich punktów pochodzenia, które podpisały deklarację własną, przed przeprowadzeniem audytu punktu zbiórki. W deklaracji własnej należy wyraźnie podać ilość odpadów wytworzonych w ciągu miesiąca (lub roku). Dowody lub dokumenty dotyczące wszystkich poszczególnych dostaw muszą być dostępne w punkcie zbiórki i zweryfikowane przez audytora (np. umowa na wywóz odpadów, dowody dostawy, deklaracje własne, itp.)</p> <p>Audytor sprawdza również istnienie i ilość dostarczoną z co najmniej pierwiastka kwadratowego liczby punktów pochodzenia z wykazu dostarczonego przez punkt zbiórki we wszystkich przypadkach (zob. również sekcja 4.4.1 <b>Zakres kontroli wyrwykowych</b>). Weryfikacja może być przeprowadzona na odległość, chyba że istnieją wątpliwości co do istnienia punktu pochodzenia lub jeżeli punkt zbiórki spełnia kryteria audytu na miejscu, jak określono powyżej (zob. również sekcja 2.2 <b>Metody audytu</b>).</p>
1.7	<p>[...] <i>Kontrola dokumentów</i></p> <p><b>Dodano (zmieniono numerację, zmieniono nazwę, przeredagowano):</b></p> <p>4 Certyfikacja grupowa</p> <p>4.1 Wymogi ogólne</p> <p>4.2 Wymogi dotyczące zarządzania grupą</p> <p>4.2.1 Biuro centrale / kierownik grupy</p> <p>4.2.2 Członkowie grupy</p> <p>4.3 Deklaracja własna</p> <p>4.3.1 Producenci biomasy rolniczej</p>

	<p>4.3.2 Deklaracja własna dla producentów odpadów i pozostałości</p> <p>4.4 Zakres i przebieg kontroli wrywkowych</p> <p>4.4.1 Zakres kontroli wrywkowych</p> <p>4.4.2 Wybór podmiotów do kontroli wrywkowych</p> <p>4.5 Kontrole wrywkowe</p> <p>4.5.1 Rolnictwo</p> <p>4.5.2 Odpady i pozostałości</p> <p>4.6 Wartości progowe dla negatywnego wyniku kontroli wrywkowej</p> <p>4.7 Wydawanie certyfikatów kontroli</p>
1.8	<p><b>Zmieniono numerację, dodano:</b></p> <p>2.8 Zarządzanie ryzykiem</p> <p>[...] Dalsze informacje na temat utrzymania integralności systemu są zawarte w zasadach dotyczących zarządzania integralnością systemu REDcert.</p>
<p>2</p> <p>2.1</p> <p>2.1.1</p> <p>2.1.2</p> <p>2.2</p> <p>2.2.1</p> <p>2.2.2</p> <p>2.3</p> <p>2.3.1</p> <p>2.3.2</p> <p>2.3.3</p>	<p><del>Określenie zakresu próby dla podmiotów na wcześniejszych etapach</del></p> <p><del>Kontrole grupowe i certyfikacja gospodarstw</del></p> <p><del>Zakres i przebieg kontroli wrywkowych dla grup</del></p> <p><del>Próg negatywnego wyniku kontroli</del></p> <p><del>Kontrole i certyfikacja producentów odpadów</del></p> <p><del>Zakres i przebieg kontroli wrywkowych</del></p> <p><del>Próg negatywnego wyniku kontroli</del></p> <p><del>Kontrole i certyfikacja obiektów magazynowych</del></p> <p><del>Zakres i przebieg kontroli wrywkowych dla obiektów magazynowych</del></p> <p><del>Próg negatywnego wyniku kontroli</del></p> <p><del>Wyjątek dla punktów przeladunkowych</del></p> <p><b>Usunięto, zmieniono nazwę, przeredagowano, zmieniono numerację, dodano:</b></p> <p>3 Zakres audytu/certyfikacji</p> <p>Indywidualny audyt i certyfikacja pojedynczej placówki operacyjnej: [...]</p> <p>W przypadku <b>pierwszego punktu gromadzenia</b>, wszystkie placówki operacyjne (powiązane placówki zależne/nieautonomiczne) [...].</p> <p><b>Powiązane zależne/nieautonomiczne obiekty magazynowe lub placówki operacyjne</b> to obiekty magazynowe [...].</p>

	<p>Wszystkie obiekty magazynowe, które przyjmują i przechowują zrównoważoną biomasę w imieniu pierwszego punktu gromadzenia muszą [...].</p> <p>[...] Placówki nieautonomiczne (obiekty magazynowe) należące do punktu zbiórki muszą być losowo kontrolowane [...].</p> <p>3.1 Kontrole i certyfikacja zależnych/nieautonomicznych obiektów magazynowych (podmioty na wcześniejszych etapach)</p> <p><b>Dla pierwszych punktów gromadzenia/punktów zbiórki (pierwszy interfejs) obowiązuje następująca zasada:</b> [...].</p> <p>Pierwszy punkt gromadzenia i punkt zbiórki są kontrolowane/certyfikowane raz w roku [...].</p> <p>[...] Do certyfikatu dołączony jest wykaz zależnych/nieautonomicznych obiektów magazynowych lub producentów biomasy rolniczej.</p> <p><b>Dla wszystkich pozostałych interfejsów na późniejszych etapach obowiązuje następująca zasada:</b> [...].</p> <p>3.1.1 Zakres i przebieg kontroli wrywkowych obiektów magazynowych [...] Może on również mieć miejsce, gdy pierwszy punkt gromadzenia/punkt zbiórki jest kontrolowany. [...] <b>przed wydaniem certyfikatu dla pierwszego punktu gromadzenia/punktu zbiórki</b> [...].</p> <p>3.1.2 Próg dla negatywnego wyniku kontroli obiektów magazynowych lub placówek operacyjnych Jeżeli wynik audytu jednego z podmiotów brzmi „brak zgodności”, certyfikat nie jest wydawany lub certyfikat [...].</p> <p>3.1.3 Zwolnienie dla punktów przeładunkowych <b>Punkty przeładunkowe (i ich wykorzystanie)</b> są zdefiniowane jako miejsca, w których: [...]</p>
3	<p><b>Zmieniono numerację, przededagowano:</b></p> <p>5 Wymogi i obowiązki jednostek certyfikujących</p>
3.1 3.1.1	<p><i>Uznanie przez organ krajowy lub jednostkę akredytującą</i></p> <p><i>Wszystkie jednostki certyfikujące wymagają zatwierdzenia przez [...]</i></p> <p><b>Zmieniono numerację, przededagowano:</b></p>

	<p>5.1 Wymogi dotyczące jednostek certyfikujących</p> <p>5.1.1 Uznanie przez organ krajowy lub jednostkę akredytującą</p> <p>Wszystkie jednostki certyfikujące wymagają akredytacji zgodnie [...].</p>
3.1.2	<p><b>Zmieniono numerację, dodano:</b></p> <p>5.1.2 Rejestracja przez REDcert i zawarcie umowy</p> <p>[...] Jednostka certyfikująca musi być zdolna do przeprowadzania audytów już w momencie składania wniosku. Przynajmniej jeden wykwalifikowany audytor musi być zarejestrowany w momencie rejestracji.</p> <p>[...] Jednostka certyfikująca jest upoważniona do przeprowadzania kontroli i wydawania certyfikatów w ramach systemu certyfikacji REDcert dopiero po otrzymaniu podpisanej umowy i spełnieniu wszystkich innych wymogów niezbędnych do akredytacji (np. szkolenia wewnętrzne i zewnętrzne).</p>
---	<p><b>Dodano:</b> 5.1.3 System i dokumentacja zarządzania jakością</p>
3.1.3	<p><b>Zmieniono numerację:</b></p>
3.1.4	5.1.4 Niezależność i bezstronność
3.1.5	5.1.5 Wymogi techniczne i kadrowe
3.1.6	5.1.6 Zasada wzajemnej weryfikacji
	5.1.7 Rozpatrywanie skarg i roszczeń
---	<p><b>Dodano:</b> 5.1.8 Wybór i powołanie zespołu audytorów</p>
3.2	<p><b>Zmieniono numerację, zmieniono nazwę</b> 5.2 Unieważnienie zatwierdzenia</p>
3.3	<p><b>Zmieniono numerację:</b></p>
3.3.1	<p>5.3 Obowiązki jednostek certyfikujących</p> <p>5.3.1 Zarządzanie ryzykiem</p>
3.3.2	<p><i>[...] Kontrole powinny być właściwie zaplanowane, przeprowadzone i raportowane. Oznacza to zasadniczo, że kontroler: [...]</i></p> <p><b>Zmieniono numerację, przereklamowano, dodano:</b></p> <p>5.3.2 Przeprowadzanie audytów/kontroli oraz wydawanie certyfikatów i certyfikatów kontroli</p>

	<p>[...] Kontrole powinny być właściwie zaplanowane, przeprowadzone i raportowane. Oznacza to zasadniczo, że kontroler: [...]</p> <p>[...] Należy korzystać ze wzorów certyfikatów lub certyfikatów kontroli udostępnionych przez REDcert.</p>
3.3.3 3.3.4 3.3.5	<p><b>Zmieniono numerację, zmieniono nazwę:</b></p> <p>5.3.3 Wykazy interfejsów</p> <p>5.3.4 Przechowywanie i przetwarzanie informacji</p> <p>5.3.5 Szkolenia zewnętrzne i wewnętrzne dla audytorów</p>
4	<p><i>[...] Życiorys wraz z referencjami, potwierdzeniami i/lub innymi odpowiednimi dokumentami może służyć jako dowód wystarczającej wiedzy specjalistycznej, doświadczenia zawodowego i doświadczenia jako kontroler jednostki certyfikującej. [...]</i></p> <p><b>Zmieniono numerację, zmieniono nazwę, zmieniono treść:</b></p> <p>6 Wymogi dotyczące audytorów REDcert</p> <p>[...] Życiorys wraz z referencjami, potwierdzeniami i/lub innymi odpowiednimi dokumentami może służyć jako dowód wystarczającej wiedzy specjalistycznej, doświadczenia zawodowego i doświadczenia jako pracownik (audytor) jednostki certyfikującej. [...]</p>
4.1	<p>1. Wiedza na temat bilansowania gazów cieplarnianych 2. Kontrole w gospodarstwach</p> <p>a) Wiedza w zakresie posługiwania się źródłami danych</p> <p>b) Wiedza o glebie</p> <p>c) Wiedza biologiczna i ekologiczna</p> <p>Kontrola interfejsów, magazynów i dostawców</p> <p><b>Zmieniono numerację, dodano:</b></p> <p>6.1 Szkolenie i kwalifikacje</p> <p>6.1.1 Wiedza na temat bilansowania gazów cieplarnianych</p> <p>[...] Należy przedstawić stosowny dowód potwierdzający wiedzę techniczną i zawodową w zakresie obliczania ilości gazów cieplarnianych zdobytą w ramach [...].</p> <p>Przynajmniej dwuletnie doświadczenie w zakresie oceny emisji gazów cieplarnianych w cyklu życia produktu oraz szczególne doświadczenie w [...].</p> <p>6.1.2 Kontrole w gospodarstwach</p> <p>[...] a) Wiedza na temat posługiwania się źródłami danych i analizy</p>

	<p>danych geograficznych</p> <p>[...] Należy przedstawić stosowny dowód potwierdzający zdobytą wiedzę techniczną i zawodową w zakresie analizy danych geograficznych i posługiwania się źródłami danych zdobytą w ramach wybranego kursu szkoleniowego.</p> <p>b) Wiedza o glebie</p> <p>Wymagana wiedza o glebie do celów identyfikacji torfowisk, oceny obszarów zdegradowanych lub dalszego dowodu spełnienia kryteriów wymogów dotyczących gleby określonych w dyrektywie (UE) 2018/2001 może być udokumentowana np. [...]. Należy przedstawić odpowiedni dowód wiedzy technicznej i zawodowej zdobytej w zakresie oceny gleby w ramach wybranego kursu szkoleniowego.</p> <p>c) Wiedza biologiczna i ekologiczna</p> <p>Wymagana wiedza na temat gatunków i typów biotopów [...] nauk o środowisku, pod warunkiem, że wiedza techniczna i zawodowa może zostać wykazana jako część wybranej ścieżki kształcenia.</p> <p><b>Dodano:</b> 6.1.3 Odpady i pozostałości</p> <p><b>Zmieniono numerację:</b> 6.1.4 Kontrola interfejsów, magazynów i dostawców</p>				
<p>4.2</p>	<p>[...]</p> <table border="1" data-bbox="411 1272 1219 1451"> <tr> <td data-bbox="411 1272 703 1451"> <p><i>Praktyczne doświadczenie jako kontroler</i></p> </td> <td data-bbox="703 1272 1219 1451"> <p><i>Co najmniej 5 kontroli w ciągu ostatnich 2 lat w kontrolowanym obszarze (np. ISO 9001, ISO 14001, GMP, QS)</i></p> </td> </tr> </table> <p><b>Zmieniono numerację, dodano:</b></p> <p>[...]</p> <table border="1" data-bbox="411 1594 1219 1823"> <tr> <td data-bbox="411 1594 759 1823"> <p><i>Praktyczne doświadczenie jako audytor</i></p> </td> <td data-bbox="759 1594 1219 1823"> <p><i>Co najmniej 5 audytów/kontroli w ciągu ostatnich 2 lat w kontrolowanym obszarze (np. ISO-, EfbV, EMAS, GMP, QS, SURE, ISCC)</i></p> </td> </tr> </table>	<p><i>Praktyczne doświadczenie jako kontroler</i></p>	<p><i>Co najmniej 5 kontroli w ciągu ostatnich 2 lat w kontrolowanym obszarze (np. ISO 9001, ISO 14001, GMP, QS)</i></p>	<p><i>Praktyczne doświadczenie jako audytor</i></p>	<p><i>Co najmniej 5 audytów/kontroli w ciągu ostatnich 2 lat w kontrolowanym obszarze (np. ISO-, EfbV, EMAS, GMP, QS, SURE, ISCC)</i></p>
<p><i>Praktyczne doświadczenie jako kontroler</i></p>	<p><i>Co najmniej 5 kontroli w ciągu ostatnich 2 lat w kontrolowanym obszarze (np. ISO 9001, ISO 14001, GMP, QS)</i></p>				
<p><i>Praktyczne doświadczenie jako audytor</i></p>	<p><i>Co najmniej 5 audytów/kontroli w ciągu ostatnich 2 lat w kontrolowanym obszarze (np. ISO-, EfbV, EMAS, GMP, QS, SURE, ISCC)</i></p>				
<p>4.2.1</p>	<p>Dalsze kształcenie i szkolenia</p> <p><b>Dodano, zmieniono nazwę, zmieniono numerację:</b></p>				



	<p>6.2.1 Szkolenie i ocena personelu certyfikującego</p> <p>6.2.1.1 Szkolenie wstępne przed rozpoczęciem pracy</p> <p>6.2.1.2 Dalsze kształcenie i szkolenia w celu utrzymania ważności zatwierdzenia</p> <p>6.2.2 Przeprowadzanie egzaminów wstępnych</p> <p>6.2.3 Wynik egzaminu</p> <p>6.2.4 Przeprowadzanie audytów ze świadkiem</p> <p>6.2.5 Monitorowanie procesu egzaminacyjnego</p>
<p>5</p> <p>5.1</p> <p>5.1.1</p> <p>5.1.2</p> <p>5.1.3</p>	<p><b>Zmieniono numerację, dodano:</b></p> <p>7 Proces rejestracji</p> <p>Poniższy rysunek przedstawia proces rejestracji dla jednostek certyfikujących i audytorów. Informacje na temat [...].</p> <p>Rysunek 1: Procesy rejestracyjne REDcert dla jednostek certyfikujących i audytorów</p> <p>7.1 Odpowiednie dokumenty</p> <p>7.1.1 Rejestracja partnera systemu</p> <p>7.1.2 Rejestracja jednostki certyfikującej</p> <p>[...] Podczas tych sesji osoby odpowiedzialne w jednostce certyfikującej za zasadę „szkolenie szkolącego” otrzymują wyczerpujące informacje [...]. [...] Szkolenie jest udokumentowane potwierdzeniem uczestnictwa [...].</p> <p>7.1.3 Rejestracja audytora</p> <p>Następujące dokumenty są przekazywane na życzenie lub po zakończeniu odpowiedniego procesu rejestracji w REDcert: [...]</p> <p>5) [...] REDcert wysłała powiadomienie o rejestracji audytora zawierające zakres zarejestrowany dla audytora w systemie REDcert.</p> <p><b>Rozszerzenie zakresu audytora</b></p>
<p>6</p> <p>6.1</p> <p>6.2</p> <p>6.3</p> <p>6.3.1</p> <p>6.3.1.1</p> <p>6.3.1.2</p>	<p>Środki zapewniania integralności i jakości stosowane przez REDcert</p> <p><i>Monitoring wewnętrzny</i></p> <p><i>System zarządzania skargami</i></p> <p><i>Środki zapewnienia jakości w celu monitorowania całego systemu REDcert</i></p> <p><i>Kontrole specjalne</i></p> <p><i>Audyty ze świadkiem</i></p> <p><i>Audyty biurowe</i></p>

	<p><b>Zmieniono numerację, przereferowano, usunięto:</b></p> <p>8 Środki zapewniania integralności i jakości stosowane przez REDcert  Rysunek 2: Zarządzanie integralnością w systemie REDcert  Zasady systemu dotyczące zarządzania integralnością, Wersja: EU 01</p>						
<p>7</p>	<p>[...]</p> <table border="1" data-bbox="411 600 930 813"> <tr> <td data-bbox="411 600 459 734">5</td> <td data-bbox="459 600 930 734"><del>Zasady systemu dotyczące kontroli neutralnych</del></td> </tr> <tr> <td data-bbox="411 734 459 813">6</td> <td data-bbox="459 734 930 813"><del>System sankcji</del></td> </tr> </table> <p>[...]</p> <p><b>Zmieniono numerację, usunięto:</b></p> <p>9 Odpowiednie dokumenty</p> <p>[...]</p> <table border="1" data-bbox="411 1055 1045 1182"> <tr> <td data-bbox="411 1055 459 1182">6</td> <td data-bbox="459 1055 1045 1182">Zasady systemu dotyczące zarządzania integralnością</td> </tr> </table> <p>[...]</p>	5	<del>Zasady systemu dotyczące kontroli neutralnych</del>	6	<del>System sankcji</del>	6	Zasady systemu dotyczące zarządzania integralnością
5	<del>Zasady systemu dotyczące kontroli neutralnych</del>						
6	<del>System sankcji</del>						
6	Zasady systemu dotyczące zarządzania integralnością						