



Zakres i podstawowe wymogi systemu

Wersja EU 06 - wersja do odczytu

© REDcert GmbH 2021

Niniejszy dokument jest dostępny publicznie pod adresem: www.redcert.org.

Nasze dokumenty są chronione prawem autorskim i nie mogą być modyfikowane. Nasze dokumenty lub ich części nie mogą być również powielane lub kopiowane bez naszej zgody.

Tytuł dokumentu: „Zakres i podstawowe wymogi dotyczące systemu”

Wersja: EU 06

Data: 23.06.2021

Spis treści

1	Wprowadzenie	5
2	Samodzielnie określona rola REDcert	6
3	Warunki i zakres	9
4	Struktura organizacyjna REDcert	12
5	System certyfikacji REDcert	16
5.1	Wymogi zgodności z zasadami zrównoważonego rozwoju dla rolnictwa i produkcji biomasy	16
5.2	Szczegółowe wymogi dotyczące zbierania i wykorzystywania odpadów i pozostałości	17
5.3	Wymogi dotyczące ograniczenia emisji gazów cieplarnianych i metody obliczeń ..	17
5.4	Wymogi dotyczące identyfikowalności i bilansowania masy w celu zapewnienia ciągłości dowodu pochodzenia biomasy	19
5.5	Wymogi dotyczące dokumentacji	21
5.6	Funkcja systemu i zarządzanie	21
5.7	Rejestracja i certyfikacja	26
5.8	Inne systemy certyfikacji.....	28
5.9	Przejście certyfikacji z RED I na RED II.....	29
6	Środki mające na celu zapewnienie przejrzystości i integralności systemu, a także zapobieganie nadużyciom i oszustwom	30
6.1	Przejrzystość w zakresie przedstawiania systemu	30
6.2	Przejrzystość w zakresie członkostwa w systemie	30
6.3	Przejrzystość w zakresie administrowania systemem.....	31
6.4	Przejrzystość w zakresie certyfikacji systemu	33
6.5	Zapewnienie integralności systemu i zapobieganie nadużyciom i oszustwom	33
6.6	Środki mające na celu zapewnienie integralności jednostek certyfikujących i uczestników systemu	36
7	Koszty ponoszone przez uczestniczące przedsiębiorstwa	36
8	Odpowiednie dokumenty	38

9	Załącznik	39
10	Informacje o zmianach Wersja EU 06	43

1 Wprowadzenie

Zmiana klimatu jest problemem globalnym, który w coraz większym stopniu wpływa na decyzje polityczne i gospodarcze.

Jedną z jego podstawowych przyczyn jest z pewnością wzrost emisji gazów cieplarnianych (dwutlenku węgla, metanu i podtlenku azotu) w ostatnich kilkudziesięciu latach, który można przypisać stałemu wzrostowi natężenia ruchu drogowego, a także rosnącemu poziomowi uprzemysłowienia i związanemu z tym masowemu zużyciu paliw kopalnych. Zmniejszenie emisji gazów cieplarnianych jest zatem zadaniem stojącym przed społecznością międzynarodową, które zostało uwzględnione w Protokole z Kioto i ostatecznie potwierdzone w rezolucjach Konferencji Klimatycznej ONZ w Paryżu.

W ostatnich latach realizowane są różne strategie mające na celu ograniczenie emisji gazów cieplarnianych. Poprzez zachęty finansowe wspierane są inwestycje w odnawialne źródła energii, takie jak energia wiatrowa i słoneczna. Inną ważną strategią, która jest już praktykowana na szeroką skalę w kilku krajach (np. w Brazylii), jest zastępowanie paliw kopalnych biopaliwami.

W odpowiedzi na to Wspólnota Europejska wprowadziła regulacje dotyczące zrównoważonej i przyjaznej dla klimatu produkcji biopaliw i płynnych źródeł bioenergii dyrektywą (UE) 2018/2001 (Dyrektywa Parlamentu Europejskiego i Rady z dnia 23 kwietnia 2009 r. w sprawie promowania stosowania energii ze źródeł odnawialnych zmieniająca i w następstwie uchylająca dyrektywy 2001/77/WE oraz 2003/30/WE) - tzw. RED I. Wraz z przyjęciem przekształconej wersji tej dyrektywy (Dyrektywa Parlamentu Europejskiego i Rady (UE) 2018/2001 z dnia 11 grudnia 2018 r. w sprawie promowania stosowania energii ze źródeł odnawialnych, w skrócie: RED II), kontekst certyfikacji zrównoważonego rozwoju został teraz zasadniczo rozszerzony, aby objąć całą biomasę wykorzystywaną do produkcji energii.

„W oparciu o doświadczenia z praktycznego wdrażania unijnych kryteriów zrównoważonego rozwoju należy wzmocnić rolę dobrowolnych międzynarodowych i krajowych systemów certyfikacji w celu weryfikacji zgodności z kryteriami zrównoważonego rozwoju w sposób zharmonizowany. W interesie Unii leży wspieranie rozwoju dobrowolnych międzynarodowych lub krajowych systemów, które określają normy produkcji zrównoważonych biopaliw, biopłynów i paliw z biomasy oraz poświadczają, że produkcja biopaliw, biopłynów i paliw z biomasy spełnia te normy. Z tego powodu należy ustanowić przepis, zgodnie z którym systemy powinny być uznawane za dostarczające wiarygodnych

dowodów i danych, jeżeli spełniają odpowiednie normy wiarygodności, przejrzystości i niezależnego audytu.”¹

System REDcert jest tego rodzaju „dobrowolnym systemem” (systemem certyfikacji) zatwierdzonym przez Komisję Europejską (REDcert-EU) oraz przez właściwe organy na poziomie krajowym w poszczególnych krajach członkowskich (REDcert-DE; ten system certyfikacji był do tej pory stosowany głównie dla Niemiec).

REDcert – założony w 2010 roku – jest inicjatywą wiodących stowarzyszeń i organizacji niemieckiego sektora rolnictwa i biopaliw, które chcą aktywnie zademonstrować swoją gotowość do przyjęcia osobistej odpowiedzialności poprzez uczestnictwo w zbiorowym i kompleksowym systemie certyfikacji.

W obliczu RED II, REDcert zdecydował się połączyć siły z wiodącą europejską organizacją z sektora biomasy, aby stworzyć kolejny system certyfikacji skupiający się na zakresie paliw z biomasy (do produkcji energii elektrycznej i ciepła, jak również do chłodzenia), który jest obecnie objęty wymogami zrównoważonego rozwoju zgodnie z RED II. Wspólnie z Bioenergy Europe a.i.s.b.l w 2019 roku REDcert założył Sustainable Resources Verification Scheme [System Weryfikacji Zasobów Zrównoważonych] (w skrócie: SURE) GmbH. System certyfikacji SURE opiera się na doświadczeniach systemu REDcert-EU i przyjął kilka zasad i przepisów REDcert. Więcej informacji na temat systemu SURE można uzyskać na jego stronie internetowej².

2 Samodzielnie określona rola REDcert

Przy tworzeniu systemu REDcert wzięto pod uwagę wiele kluczowych obaw zainteresowanych grup gospodarczych. Wraz z odpowiednimi wymogami prawnymi, posłużyły one jako założenia przy opracowywaniu niniejszej dokumentacji systemu. Obejmują one następujące elementy:

➤ **Odpowiedzialność społeczna**

Wkład biopaliw, biopłynów i paliw z biomasy w walkę ze zmianami klimatycznymi idzie w parze z oczekiwaniem społeczeństwa, że rządowy system zachęt – w tym

¹ KOMISJA EUROPEJSKA (2018): Dyrektywa 2018/2001 w sprawie promowania stosowania energii produkowanej ze źródeł odnawialnych Artykuł 2(27): Dostępne pod adresem: <https://eur-lex.europa.eu/legal-content/de/TXT/?uri=CELEX:32018L2001> (ostatni dostęp 19.05.2020).

² Zob. <https://sure-system.org/en>

przypadku głównie ulgi podatkowe dla biopaliw – jest stosowany zgodnie z prawem. Równie ważne jest jednak prawo społeczeństwa do skutecznych środków w zakresie zrównoważonego rozwoju, np. w odniesieniu do bilansu gazów cieplarnianych lub społecznie odpowiedzialnego zarządzania przedsiębiorstwem zgodnie z uznanymi normami. W tym kontekście REDcert jest zobowiązany, tak jak każdy inny system certyfikacji, do sformułowania niezbędnych zasad i zapewnienia ich przestrzegania.

➤ **Konkurencja**

Globalny wymiar certyfikacji zgodności z zasadami zrównoważonego rozwoju stanowi duże wyzwanie dla systemów certyfikacji i jednostek certyfikujących. Warunki wstępne dla uzyskania certyfikatu zgodności z zasadami zrównoważonego rozwoju są różne w zależności od rodzaju biomasy, jej zastosowania oraz miejsca produkcji lub wykorzystania. Dla zainteresowanych grup gospodarczych ważne jest zatem stworzenie odpowiedniej konkurencji w środowisku systemów certyfikacji oraz posiadanie do wyboru różnych opcji certyfikacji w zależności od zastosowania.

➤ **Spójna, stuprocentowa zgodność regulacyjna**

System REDcert oferuje zgodność regulacyjną z wymogami certyfikacji dla zgodnej z zasadami zrównoważonego rozwoju produkcji biomasy zgodnie z RED. Dodatkowo definiuje on wymogi dotyczące kryteriów społecznych dla przedsiębiorstw produkujących i przetwarzających biomasę w łańcuchu dostaw. Kryteria te zostały zaadoptowane z różnych konwencji MOP i są odzwierciedlone w wymogach REDcert dotyczących produkcji biomasy, biopaliw, biopłynów i paliw z biomasy (3.5.9). Gwarantuje to kompatybilność ze wszystkimi innymi oficjalnie zatwierdzonymi systemami certyfikacji w zakresie akceptacji i sprzedaży biomasy oraz zapobiega ograniczeniom lub nawet utrudnieniom w przepływie towarów.

➤ **Zobowiązanie do odpowiedzialności**

Poprzez stworzenie branżowego systemu certyfikacji, grupy gospodarcze, których dotyczy nowa legislacja, wykazują swoją gotowość do wzięcia na siebie indywidualnej odpowiedzialności, a nie tylko biernego oczekiwania na „nieuniknioną” certyfikację, która zostanie im narzucona. Zamiast tego korzystają z możliwości, jaką im dano, aby zaprojektować system i aktywnie zachęcać do „zgodności z zasadami zrównoważonego rozwoju”.

➤ **Aktywne kształtowanie przyszłości**

Wprowadzenie certyfikacji zgodności z zasadami zrównoważonego rozwoju dla biomasy do celów energetycznych stworzyło ramy dla certyfikacji wszystkich rodzajów i sposobów wykorzystania biomasy w przyszłości – gdyby było to wymagane przez ustawodawstwo lub wpływ rynku.

Ponieważ większość przedsiębiorstw, poza wytwarzaniem energii elektrycznej z biomasy, eksperymentuje już z różnymi sposobami jej wykorzystania, czy to z wykorzystaniem produktów ubocznych lub wtórnych, czy też tego samego „materiału wsadowego”, przedsiębiorstwa będą miały wystarczająco dużo czasu, aby wyznaczyć nowy kierunek.

➤ **Wykorzystanie synergii**

Mnogość systemów certyfikacji dla różnych form wykorzystania biomasy jest obciążająca dla przedsiębiorstw nie tylko pod względem organizacyjnym (dokumentacja, weryfikacja, itp.), ale także finansowym, ponieważ każdy system ma zazwyczaj własne wymogi dotyczące certyfikacji, np. w odniesieniu do częstotliwości kontroli i kwalifikacji inspektorów.

Celem jest tutaj, z pomocą systemu REDcert, zidentyfikowanie i wykorzystanie potencjalnych synergii związanych z ujawnianiem i weryfikacją na wczesnym etapie, ale także w samym procesie certyfikacji (kontrola neutralne). Obejmuje to również rozszerzenie zakresu systemu certyfikacji REDcert na inne formy wykorzystania biomasy (zob. REDcert²). Celem jest takie podejście do certyfikacji, które oferuje przede wszystkim rozwiązanie w zakresie produkcji surowców, które jest zależne od użytkownika końcowego i uznawane we wszystkich obszarach wykorzystania biomasy.

➤ **Zachęcająca łatwość zastosowania w praktyce**

Zaangażowanie ekspertów ze wszystkich zainteresowanych grup gospodarczych, w szczególności praktyków z interfejsów, ma na celu zapewnienie, że struktura systemu jest dostosowana do praktycznych potrzeb.

3 Warunki i zakres

W celu ustalenia wspólnego rozumienia terminów i definicji stosowanych w niniejszych zasadach systemu, zostały one przedstawione i wyjaśnione oddzielnie, w zakresie, w jakim są przydatne, w załączniku do niniejszego dokumentu. Wszystkie zasady systemu REDcert odnoszą się do tego załącznika.

Podczas gdy w ramach RED I system REDcert-EU koncentrował się na rynku europejskim, obecnie jego zakres został rozszerzony na cały świat: może być stosowany na całym świecie we wszystkich krajach, dla których REDcert oferuje specjalny system krajowy. Te „systemy krajowe” są regularnie weryfikowane i aktualizowane³. Lista krajów objętych systemem REDcert-EU jest dostępna na stronie internetowej REDcert⁴.

Kraj objęty systemem REDcert-EU musi spełniać odpowiednie warunki wstępne. Dostępne są niezbędne informacje na temat specyficznych warunków regionalnych i krajowych związanych z klasyfikacją gruntów, produkcją, rolnictwem i kwestiami społecznymi. Geograficzny zakres zastosowania odnosi się do miejsca, w którym surowiec był uprawiany/zbierany lub dalej przetwarzany. Jeżeli podmiot gospodarczy w ramach systemu REDcert importuje biomasę z innych krajów poza zakresem stosowania systemu REDcert, musi on przedstawić dowody, że wymogi systemu są spełnione zgodnie z sekcją 5.8 niniejszego dokumentu.

Opisany poniżej system certyfikacji REDcert ma zastosowanie do podmiotów gospodarczych wzdłuż całego łańcucha paliw odnawialnych (zob. definicja w sekcji 5.6):

- przedsiębiorstw, które produkują biomasę (surowce rolne)
- przedsiębiorstw, w których odpady lub pozostałości po przetworzeniu stanowią nieuniknioną część procesu produkcyjnego (tzw. „Miejsce pochodzenia” MP)
- pierwsze punkty gromadzenia
- punkty zbiórki, w których odpady i pozostałości są odbierane z MP i wprowadzane do łańcucha przetwarzania
- wszelkiego rodzaju instalacje przekształcania

3 Zob. RoP „Systemy krajowe”

4 Dokumenty systemu REDcert-EU: „Przegląd krajów”

https://redcert.org/images/Country_overview_REDcert_System_Vers.03.pdf (ostatni dostęp: 15.11.2020)

- przedsiębiorstwa handlowe/dostawcy (surowców, półproduktów i biopaliw/biopłynów oraz paliw z biomasy) nieprowadzący działalności w zakresie przekształcania

System jest przeznaczony dla biopaliw⁵, biopłynów⁶ i paliw z biomasy⁷ (sektor transportowy), które zostały wyprodukowane z różnych rodzajów biomasy⁸. Odnosi się to do biomasy, która została wyprodukowana z surowców rolnych, jak również z odpadów i pozostałości, o ile spełnione są szczegółowe wymogi określone w dyrektywie (UE) 2018/2001 art. 26-29.

Przepisy systemu REDcert mają również zastosowanie do „paliw węglowych pochodzących z recyklingu” (RCF), jak również do „odnawialnych ciekłych i gazowych paliw transportowych pochodzenia niebiologicznego” (RFNBO), o ile proces ich produkcji musi spełniać wymogi „łańcucha nadzoru”. W dokumentach systemu nie ma o nich wyraźnej wzmianki, ale są one uwzględniane – w stosownych przypadkach – gdy mowa o „biopaliwach, biopłynach i paliwach z biomasy”.

Surowce określone przez Komisję Europejską jako „surowce o wysokim ryzyku spowodowania pośredniej zmiany użytkowania gruntów” zgodnie z RED II⁹ są całkowicie wykluczone z certyfikacji REDcert-EU, nawet jeżeli może istnieć opcja ich certyfikowania jako „biopaliwa, biopłyny i paliwa z biomasy o niskim ryzyku spowodowania pośredniej zmiany użytkowania gruntów”.

REDcert i SURE uzgodniły podział całego rynku biopaliw, biopłynów i paliw z biomasy zgodnych z zasadami zrównoważonego rozwoju w następujący sposób:

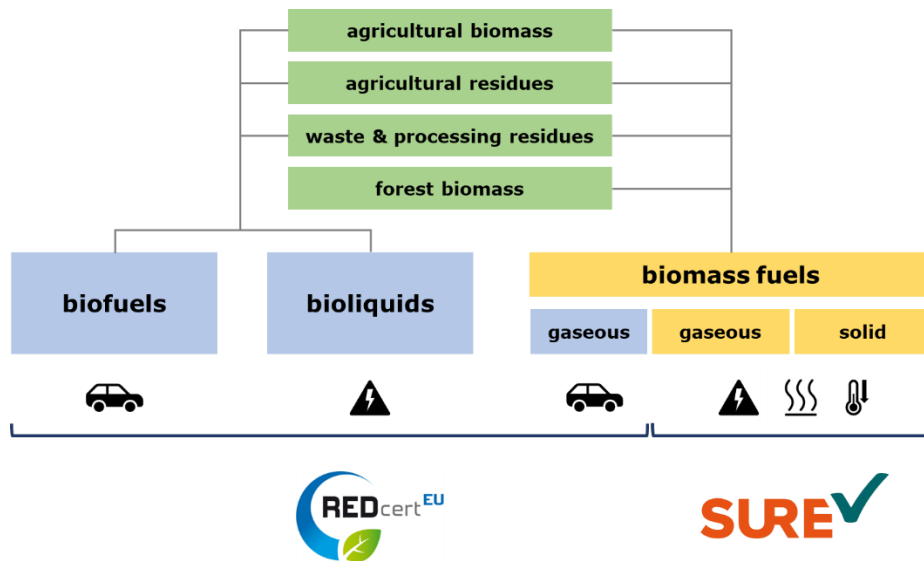
⁵ Zob. definicja w dyrektywie (UE) 2018/2001 art. 2 (33)

⁶ Zob. definicja w dyrektywie (UE) 2018/2001 art. 2 (32)

⁷ Zob. definicja w dyrektywie (UE) 2018/2001 art. 2 (27)

⁸ Zob. definicja w dyrektywie (UE) 2018/2001 art. 2 (24)

⁹ Zob. dyrektywa (UE) 2018/2001 art. 26 (2) zdanie 4.



Agricultural biomass	Biomasa rolnicza
Agricultural residues	Pozostałości rolnicze
Waste & processing residues	Odpady i pozostałości z przetwarzania
Forest biomass	Biomasa leśna
Biofuels	Biopaliwa
Bioliquids	Biopłyny
Biomass fuels	Paliwa z biomasy
gaseous	gazowe
solid	stałe

Podmiot gospodarczy produkujący biogaz i/lub biometan może zdecydować się na obie certyfikacje ze względu na użyteczność produktów zarówno dla ruchu drogowego, jak i dla sektora energetycznego.

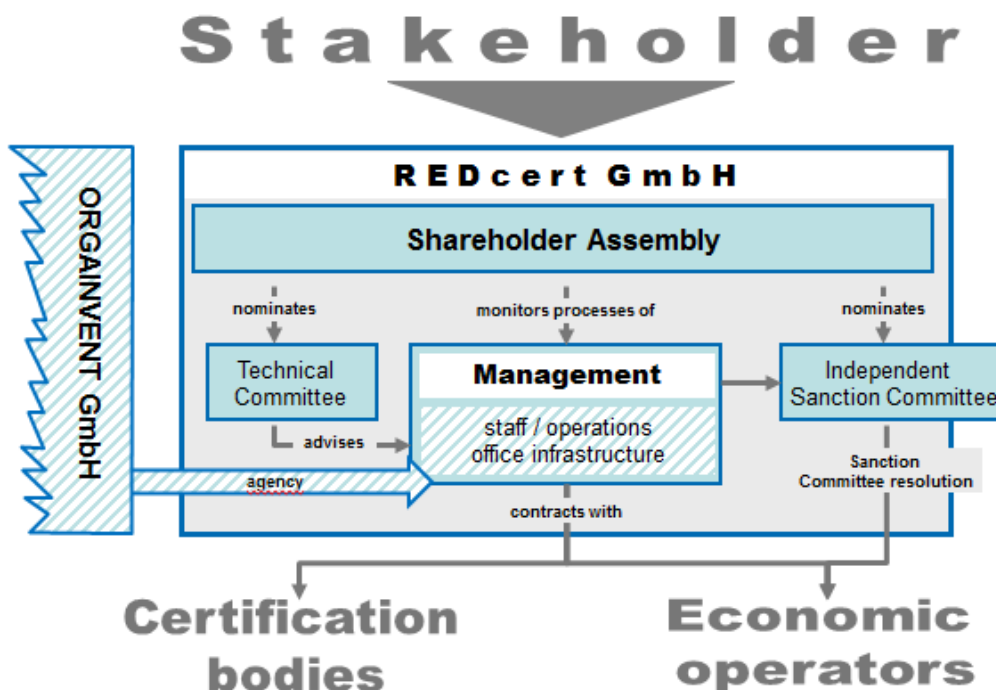
4 Struktura organizacyjna REDcert

System certyfikacji REDcert jest prowadzony przez spółkę REDcert Gesellschaft zur Zertifizierung nachhaltig erzeugter Biomasse mbH, która jest również właścicielem marki „REDcert”.

Spółka koncentruje się na następujących działaniach:

- rozwój, ocena i modyfikacja wymogów systemu w celu zapewnienia zgodności ze specyfikacjami prawnymi i operacyjnymi
- obsługa systemu certyfikacji (rejestracja podmiotów gospodarczych, jednostek certyfikujących, wydawanie certyfikatów, itp.)
- środki mające na celu zapewnienie integralności systemu oraz zapobieganie nadużyciom i oszustwom
- środki związane z przejrzystym zarządzaniem systemem
- środki dotyczące rozpatrywania skarg
- wsparcie dla producentów (przedsiębiorstw) i podmiotów gospodarczych w zakresie wdrażania systemu

Poniższy rysunek przedstawia strukturę organizacyjną REDcert:



Stakeholder	Interesariusz
Shareholder Assembly	Zgromadzenie Wspólników
Nominates	Powołuje
Technical Committee	Komitet Techniczny
Advises	Doradza
Agency	Agencja
Monitors processes of Management	Monitoruje procesy Zarządzania
Staff/ operations office infrastructure	Personel/operacje infrastruktura biurowa
Contracts with	Umowy z
Independent Sanction Committee	Niezależny Komitet ds. Sankcji
Sanction Committee resolution	Uchwała Komitetu ds. Sankcji
Certification bodies	Jednostka certyfikująca
Economic operators	Podmioty gospodarcze

Zgromadzenie Wspólników

Zgromadzenie Wspólników reprezentuje wspólników REDcert. Są to wiodące stowarzyszenia w niemieckim sektorze rolniczym i biopaliwowym. Ich zakres odpowiedzialności jest określony w umowie spółki. Obejmują one:

- a) Sprawdzanie rocznych sprawozdań finansowych
- b) Wykorzystanie zysku netto
- c) Udzielanie absolutorium zarządowi spółki za poprzedni rok obrotowy
- d) Mianowanie i odwoływanie członków Komitetu Technicznego i Komitetu ds. Sankcji
- e) Uchwalenie regulaminu wewnętrznego
- f) Wybór biegłego rewidenta na bieżący rok obrotowy

Zgromadzenie Wspólników ma za zadanie formułować cele strategiczne i ekonomiczne spółki, ale nie ma wpływu na funkcjonowanie systemu certyfikacji REDcert, dzięki czemu eliminuje konflikty interesów pomiędzy działalnością stowarzyszeniową a działalnością jako wspólnika REDcert.

Komitet Techniczny

Komitet Techniczny definiuje zasady i treści systemu certyfikacji w celu spełnienia obowiązujących wymogów prawnych dla biomasy wykorzystywanej do produkcji energii i rozwija system, biorąc pod uwagę interesy wszystkich zainteresowanych grup gospodarczych. Komitet Techniczny ma za zadanie doradzać kierownictwu wykonawczemu

w powierzonych mu obszarach. Metody pracy Komitetu Technicznego są zdefiniowane w Regulaminie, gdzie omówione są również potencjalne konflikty interesów i sposoby ich rozwiązywania. Kierownictwo wykonawcze musi wysłuchać Komitetu Technicznego przed podjęciem decyzji w obszarach odpowiedzialności przekazanych Komitetowi Technicznemu i musi uzasadnić decyzje podjęte wbrew zaleceniom Komitetu Technicznego wobec współników. Członkowie Komitetu Technicznego muszą posiadać solidną wiedzę oraz doświadczenie techniczne i zawodowe we wszystkich dziedzinach gospodarki objętych systemem certyfikacji oraz muszą być zaznajomieni z zasadami systemu REDcert i innych branżowych systemów certyfikacji (zarządzanie jakością, zarządzanie środowiskiem, zarządzanie energią). Przedstawiciele nauki, władz państwowych i organizacji pozarządowych są włączani w prace Komitetu w razie potrzeby. Przewodniczący Komitetu Technicznego ma prawo uczestniczyć w Zgromadzeniu Wspólników. Musi on złożyć współnikom sprawozdanie z działalności w poprzednim roku obrotowym na corocznym Zgromadzeniu Wspólników.

Komitet ds. Sankcji

Komitet ds. Sankcji REDcert jest komitetem ustanowionym w „systemie sankcji” w ramach systemu certyfikacji REDcert w celu nakładania sankcji w przypadku naruszeń ze strony uczestników systemu REDcert. Jego obowiązki i działania są opisane w niniejszych zasadach systemu i wdrożone przy użyciu umowy głównej, jak również Regulaminu z wyznaczonymi członkami Komitetu ds. Sankcji. Członkowie muszą posiadać fachową wiedzę techniczną i zawodową z wieloletnim doświadczeniem w sektorze rolnictwa i biopaliw, ale nie mogą mieć potencjalnych konfliktów interesów wynikających z byłej lub obecnej działalności związanej z pracą. Jeżeli pomimo tego wymogu pojawi się konflikt interesów, uwzględnia się go w procedurze podejmowania decyzji określonej w art. 4 ust. 2 Regulaminu. Przewodniczący Komitetu ds. Sankcji musi być prawnikiem posiadającym kwalifikacje do sprawowania urzędu sędziego. Takie połączenie gwarantuje, że naruszenia systemu REDcert są rozpatrywane w sposób prawidłowy pod względem technicznym i prawnym, bez ryzyka konfliktu interesów.

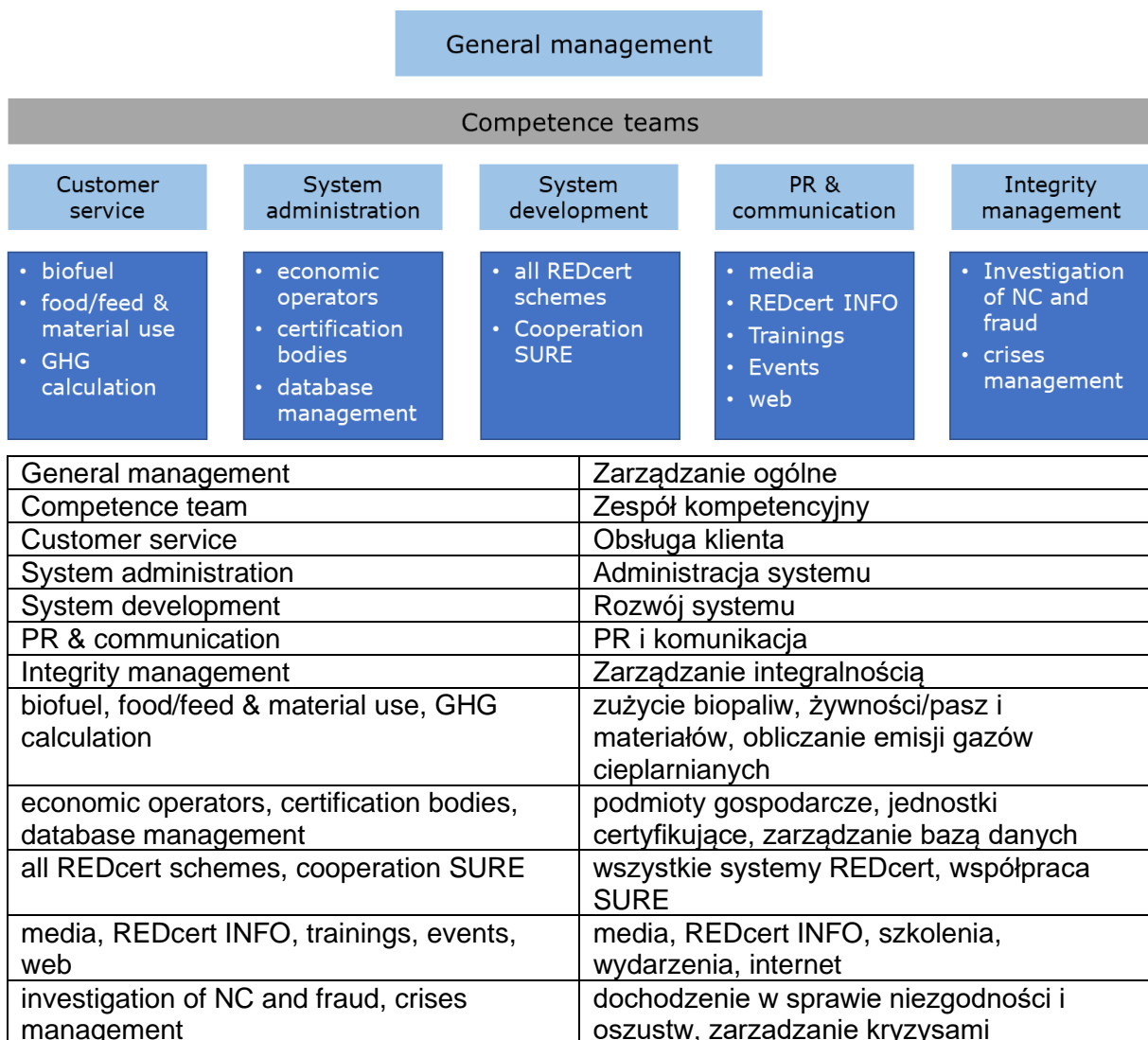
ORGAINVENT GmbH (agencja)

ORGAINVENT GmbH obsługuje system certyfikacji w imieniu REDcert GmbH. W tym celu udostępnia pomieszczenia biurowe, niezbędne wyposażenie biurowe i personel. Działalność gospodarcza jest długoterminowo uregulowana umownie w odniesieniu do praw i obowiązków partnera umowy (m.in. wymogi ochrony danych, odszkodowania,

odpowiedzialność). Nie występuje konflikt interesów pomiędzy innymi dziedzinami działalności ORGAINVENT a jej działalnością na rzecz REDcert.

ORGAINVENT działa jako wiodący system certyfikacji w zakresie identyfikacji pochodzenia mięsa od 1998 roku (więcej informacji na ten temat, zob. również www.orgainvent.de) i dzięki swojemu wieloletniemu doświadczeniu wniosła znaczący wkład w utworzenie REDcert oraz w sukces systemu REDcert.

Poniższy schemat organizacyjny przedstawia strukturę funkcjonalną REDcert. Kilka zespołów kompetencyjnych otrzymało zadanie połączenia specyficznej wiedzy eksperckiej i wsparcia pracy interdyscyplinarnej.



Specyficzny przepływ pracy jest opisany bardziej szczegółowo w opisach procesów, aby zapewnić zarządzanie jakością, definiują one interfejsy poszczególnych procesów oraz opisują obowiązki i wymogi dotyczące dokumentacji.

5 System certyfikacji REDcert

System certyfikacji REDcert został opracowany w celu spełnienia wymogów dyrektywy (UE) 2018/2001:

1. wymogi zgodności z zasadami zrównoważonego rozwoju w zakresie rolnictwa i produkcji biomasy z uwzględnieniem obowiązujących wymogów prawnych (np. kryteriów wzajemnej zgodności) oraz podstawowych norm społecznych zgodnie z konwencją MOP
2. szczegółowe wymogi dotyczące odpadów i pozostałości paszowych
3. wymogi dotyczące ograniczenia emisji gazów cieplarnianych i metody obliczeń
4. wymogi dotyczące identyfikowalności i bilansowania masy w celu zapewnienia ciągłości dowodu pochodzenia biomasy w całym łańcuchu produkcji i dostaw (łańcuch nadzoru)
5. wymogi dotyczące dokumentacji
6. funkcja systemu – zarządzanie i procedura certyfikacji

Wymogi te są ujęte w dokumentacji systemu (zasady systemu), które są uznawane przez Komisję Europejską w ramach europejskiego procesu zatwierdzania.

5.1 Wymogi zgodności z zasadami zrównoważonego rozwoju dla rolnictwa i produkcji biomasy

Gdy gospodarstwa rolne produkują „zrównoważoną biomasę” zgodnie z definicją zawartą w dyrektywie, muszą one spełniać wymogi zgodności z zasadami zrównoważonego rozwoju zawarte w dyrektywie (UE) 2018/2001 w odniesieniu do następujących aspektów:

1. ochrona terenów o wysokiej wartości różnorodności biologicznej
2. ochrona terenów o wysokich zasobach pierwiastka węgla
3. ochrona torfowisk

4. zrównoważone zarządzanie

Wymogi te zostały szczegółowo opisane w dokumencie REDcert „Zasady systemu dotyczące produkcji biomasy, biopaliw, biopłynów i paliw z biomasy”.

5.2 Szczegółowe wymogi dotyczące zbierania i wykorzystywania odpadów i pozostałości

Biopaliwa, biopłyny i paliwa z biomasy pochodzące z odpadów i pozostałości mają lepsze wyniki w bilansowaniu gazów cieplarnianych w porównaniu z biomasą uprawianą, ponieważ emisje w cyklu życia mogą być ustalone na poziomie „zero” aż do procesu zbierania. Te korzyści na rynku biopaliw, biopłynów i paliw z biomasy oznaczają również większe ryzyko nadużyć i nieuczciwych korzyści. W związku z tym REDcert stworzył dodatkowe wymogi, wykraczające poza wymogi prawne, dotyczące zbierania i gromadzenia odpadów i pozostałości, jak również weryfikacji tego atrybutu.

Te dodatkowe wymogi zostały również szczegółowo opisane w dokumencie REDcert „Zasady systemu dotyczące produkcji biomasy, biopaliw, biopłynów i paliw z biomasy”.

5.3 Wymogi dotyczące ograniczenia emisji gazów cieplarnianych i metody obliczeń

Aby spełnić wymogi określone w dyrektywie, dla wszystkich biopaliw, biopłynów i paliw z biomasy wyprodukowanych w ramach systemu certyfikacji REDcert należy przedstawić dowód ograniczenia emisji gazów cieplarnianych zgodny z obowiązującymi minimalnymi wymogami prawnymi w porównaniu z emisjami z porównywalnych paliw kopalnych. Każdy podmiot gospodarczy w łańcuchu produkcji i dostaw biopaliw, biopłynów i paliw z biomasy od gospodarstwa rolnego/punktu pochodzenia do producenta lub instalacji przekształcania (odpowiada to „ostatniemu interfejsowi” i tak też jest ogólnie nazywane) musi określić emisje gazów cieplarnianych z dostarczonej/wyprodukowanej przez siebie biomasy:

- stosując wartość rzeczywistą, która została obliczona zgodnie z metodyką opisaną w załączniku V (C) lub załączniku VI (B) do dyrektywy (UE) 2018/2001 lub
- stosując wartości NUTS2 dla tych rodzajów biomasy, które zostały określone w sprawozdaniach państw członkowskich (jeżeli są dostępne) zgodnie z art. 31 ust. 2 dyrektywy (UE) 2018/2001 lub

- stosując wartości standardowe zgodnie z załącznikiem V część A i B lub załącznikiem VI część A i D do dyrektywy (UE) 2018/2001 lub
- stosując zdezagregowane wartości standardowe zgodnie z załącznikiem V część D i E lub załącznikiem VI część C do dyrektywy (UE) 2018/2001

Każdy interfejs, który otrzymuje partię biomasy, musi obliczyć emisje gazów cieplarnianych wynikające z transportu i dostawy:

- zgodnie ze wzorem podanym w dokumencie REDcert „Zasady systemu dotyczące obliczania emisji gazów cieplarnianych” (2.1) lub
- stosując (zdezagregowane) wartości standardowe zgodnie z załącznikiem V część A, B, D i E lub załącznikiem VI część A, C i D do dyrektywy (UE) 2018/2001

Ostatnia instalacja przekształcania („producent końcowy”) musi obliczyć ograniczenie emisji gazów cieplarnianych, obliczając najpierw całkowite emisje związane z produkcją biopłynów, biopaliw i paliw z biomasy na podstawie danych dostarczonych przez łańcuch produkcji i dostaw. Wartość ta jest następnie porównywana z wartościami referencyjnymi dla paliw kopalnych w celu określenia ograniczenia emisji gazów cieplarnianych.

W przypadku producenta końcowego istnieją dwa sposoby obliczania całkowitych emisji w odniesieniu do produkcji biopaliw, biopłynów i paliw z biomasy:

1. stosując wartość standardową, jeżeli wartość standardowa ograniczenia emisji gazów cieplarnianych jest określona w załączniku V część A lub B lub załączniku VI część A lub D, i jeżeli wartość e_i obliczona dla tych biopaliw, biopłynów i paliw z biomasy zgodnie z załącznikiem V część C pkt 7 i załącznikiem VI część B jest mniejsza lub równa zero, lub
2. wykorzystując wartość, która jest wynikiem sumy współczynników we wzorze przedstawionym w pkt 1 załącznika V część C i załącznika VI część B, przy czym zdezagregowane wartości standardowe podane w części D i E załącznika V oraz części C załącznika VI mogą być stosowane dla kilku współczynników, a rzeczywiste wartości obliczone zgodnie z metodologią opisaną w części C załącznika V oraz w części B załącznika VI mogą być stosowane dla wszystkich pozostałych współczynników.

Należy zwrócić uwagę, że jedynie rzeczywiste wartości emisji gazów cieplarnianych należy rejestrować/przekazywać wzdłuż łańcucha dostaw w odpowiednich jednostkach (tj. na

bazie suchej masy dla surowców i produktów pośrednich). Ponadto należy podać rzeczywiste wartości dla każdego konkretnego elementu (w stosownych przypadkach). Jeżeli stosowane są (zdezagregowane) wartości standardowe, należy po prostu podać „Zastosowano (zdezagregowaną) wartość standardową” lub podobną informację. Więcej informacji można znaleźć w dokumentach „Zasady systemu dotyczące produkcji biomasy, biopaliw, biopłynów i paliw z biomasy” lub „Zasady systemu dotyczące obliczania emisji gazów cieplarnianych”.

Wartości standardowe i zdezagregowane wartości standardowe można stosować wyłącznie w przypadku, gdy zapewniono, że dana biomasa lub określony proces przetwarzania dokładnie odpowiada odpowiedniej definicji tych wartości standardowych zgodnie z dyrektywą (UE) 2018/2001.

Emisje związane z dostawą produktu końcowego również muszą zostać uwzględnione i obliczone zgodnie ze wzorem przedstawionym w dokumencie REDcert „Zasady systemu dotyczące obliczania emisji gazów cieplarnianych” (3.5). Emisje gazów cieplarnianych związane z przechowywaniem produktów końcowych, jak również emisje wytwarzane przez stacje benzynowe również muszą zostać uwzględnione (więcej informacji, zob. punkt 3.5).

Producent końcowy musi obliczyć te emisje i określić, na które rynki można przetransportować produkt bez nieosiągnięcia minimalnego ograniczenia emisji gazów cieplarnianych.

Wszystkie te wymogi są szczegółowo opisane w dokumencie REDcert „Zasady systemu dotyczące obliczania emisji gazów cieplarnianych”.

5.4 Wymogi dotyczące identyfikowalności i bilansowania masy w celu zapewnienia ciągłości dowodu pochodzenia biomasy

Należy ustanowić system informacji i identyfikowalności, który monitoruje każdy etap w łańcuchu produkcji i dostaw, aby zapewnić ciągłość dowodu pochodzenia biomasy i zapobiec sprzedaży partii zrównoważonej biomasy lub biopaliw, biopłynów i paliw z biomasy więcej niż jeden raz na rynku („zaliczanie wielokrotne”). Ponadto podmioty gospodarcze muszą wskazać – w stosownych przypadkach – informacje na temat tego, czy udzielono wsparcia na produkcję danej partii, a jeżeli tak, to w ramach jakiego systemu wsparcia.

Każda partia biomasy, która jest wykorzystywana do produkcji zrównoważonych biopłynów i biopaliw musi być zatem

- wyraźnie i jednoznacznie oznakowana (np. niepowtarzalnym numerem identyfikacyjnym)
- zważona lub zmierzona w celu określenia ilości
- oznakowana w odniesieniu do wartości emisji gazów cieplarnianych dla każdego konkretnego elementu (wyraźnie podanej w odpowiedniej jednostce) lub stwierdzeniem „Zastosowano (zdezagregowaną) wartość standardową”.
- wyraźnie zidentyfikowana za pomocą numeru certyfikatu na dokumentach przewozowych w ramach systemu certyfikacji REDcert (lub innego zatwierzonego systemu certyfikacji, kiedy wchodzi do łańcucha produkcji i dostaw w ramach systemu certyfikacji REDcert)

Dzięki temu możliwe jest prześledzenie pochodzenia zrównoważonej biomasy wykorzystywanej do produkcji biopaliw, biopłynów i paliw z biomasy poprzez poszczególne etapy sprzedaży, produkcji i dostawy aż do miejsca, w którym była ona pierwotnie uprawiana.

Ponadto, system REDcert wymaga stosowanie systemu bilansu masy¹⁰, który

- umożliwia mieszanie surowców i partii biopaliw o różnych właściwościach pod względem zrównoważonego rozwoju
- wymaga, aby informacje o właściwościach partii częściowych pod względem zrównoważonego rozwoju były przypisane do mieszanki
- umożliwia, aby suma wszystkich partii wycofanych z mieszanki była opisana jako posiadająca te same właściwości pod względem zrównoważonego rozwoju, w tych samych ilościach, co suma wszystkich partii dodanych do mieszanki

Te wymogi dotyczące dokumentacji cech pod względem zrównoważonego rozwoju i identyfikowalności są szczegółowo opisane w dokumencie REDcert „Zasady systemu dotyczące bilansowania masy”.

¹⁰ Szczegółowe wymogi dotyczące zasad bilansowania masy można znaleźć w sekcji 2.2.3 Komunikatu Komisji UE 2010/C 160/01.

5.5 Wymogi dotyczące dokumentacji

Wymogi dotyczące dokumentacji są szczegółowo określone we wszystkich dokumentach systemu REDcert.

Prawidłowa dokumentacja jest wymagana w celu zapewnienia zgodności z przepisami prawnymi dotyczącymi zrównoważonych biopaliw, biopłynów i paliw z biomasy. Jest to obowiązkowy element audytowalnego systemu zarządzania¹¹.

Szczególne znaczenie w dokumentacji systemu bilansowania masy mają wyniki bilansowania masy na koniec dopuszczalnych okresów bilansowania.

Dokumentacja związana z produkcją i identyfikowalnością zrównoważonej biomasy, a także biopaliw, biopłynów i paliw z biomasy musi być dokładnie przejrzana w ramach procesu certyfikacji. Podmioty gospodarcze muszą dostarczyć audytorowi wszystkie istotne informacje dotyczące bilansu masy przed planowanym audytem. Ostatnie bilanse masy wykonane w okresie objętym przeglądem muszą zostać skontrolowane. Obowiązek ten nie dotyczy tylko dokumentów bezpośrednio związanych z certyfikacją REDcert, ale również innych dokumentów (księgowość, inne systemy certyfikacji...) według uznania odpowiedzialnej jednostki certyfikującej w zakresie, w jakim są one postrzegane jako wymagane do weryfikacji zgodności działań z systemem. Ponadto podmiot gospodarczy musi przechowywać swoją dokumentację przez co najmniej 5 lat, o ile nie mają zastosowania inne przepisy dotyczące okresów przechowywania, i musi zapewnić dostęp do tych dokumentów w każdym momencie, niezależnie od formatu lub rodzaju dokumentu (kopia papierowa, plik elektroniczny).

Od podmiotów gospodarczych wymaga się wprowadzenia wszystkich istotnych informacji dotyczących przychodzących i wychodzących partii towarów zrównoważonych do **unijnej bazy** danych niezwłocznie po oficjalnym uruchomieniu bazy danych. Dodatkowe wskazówki dotyczące tej procedury zostaną przekazane przez REDcert w odpowiednim czasie.

5.6 Funkcja systemu i zarządzanie

System REDcert-EU został uznany przez Komisję Europejską zgodnie z wymogami RED I. Obecne zasady systemu odzwierciedlają zmienione kryteria i wymogi RED II. Nowe ramy

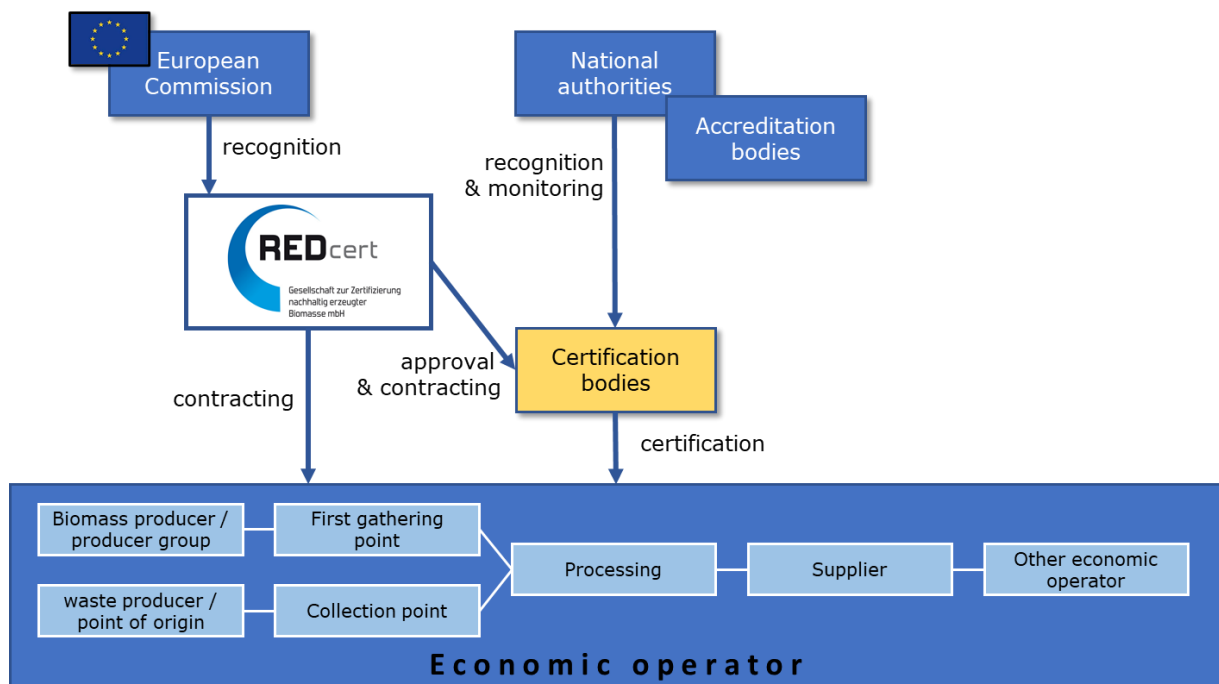
¹¹ Informacje na temat tworzenia tego rodzaju systemu zarządzania znajdują się w punktach 2 i 5.2 modułu D1 („Zapewnienie jakości procesu produkcji”) w załączniku II do dyrektywy 768/2008/WE w sprawie jednolitych warunków wprowadzania do obrotu bezpiecznych produktów w UE.

prawne wymagają nowego/uaktualnionego uznania przez Komisję Europejską, aby zapewnić pełną zgodność systemu z RED II.

Jednostki certyfikujące zatwierdzone przez REDcert muszą być uznane/akredytowane albo przez właściwy organ krajowy albo przez jednostkę akredytującą w państwie członkowskim UE, w którym występuje członkostwo, w zależności od obowiązujących przepisów prawnych¹².

Aby zapewnić, że specyfikacje systemu REDcert-EU są wiążące dla podmiotów gospodarczych i jednostek certyfikujących, zarówno podmioty gospodarcze jak i jednostki certyfikujące są włączone do systemu REDcert za pomocą standardowych umów, w których prawa i obowiązki obu stron są dokładnie określone.

Poniższy rysunek przedstawia ogólny zarys procesu rejestracji i certyfikacji:



European Commission	Komisja Europejska
Recognition	Uznawanie
Contracting	Kontraktowanie
National authorities	Władze krajowe
Accreditation bodies	Jednostki akredytujące
Recognition & monitoring	Uznawanie i monitorowanie
Contracting	Kontraktowanie
Approval and contracting	Zatwierdzanie i kontraktowanie
Certification bodies	Jednostka certyfikująca

¹² Zob. Rozporządzenie (WE) 765/2008 Artykuł 4

certification	certyfikacja
Biomass producer/ producer group	Producent biomasy/grupa producentów
First gathering point	Pierwszy punkt gromadzenia
Processing	Przetwarzanie
Supplier	Dostawca
Other economic operator	Inny podmiot gospodarczy
Waste producer / point of origin	Producent odpadów / punkt pochodzenia
Collection point	Punkt zbiórki
Economic operator	Podmiot gospodarczy

Łańcuch produkcji i dostaw biopaliw, biopłynów i paliw z biomasy obejmuje następujące podmioty gospodarcze:

Producenci / producenci odpadów

Producenci są właścicielami i/lub użytkownikami gruntów rolnych, na których uprawia się i zbiera biomasę jako surowiec do produkcji biopaliw/biopłynów. Są oni zobowiązani do przedstawienia szczegółowych informacji na temat rodzaju, lokalizacji i wielkości pól wykorzystywanych do produkcji zrównoważonej biomasy oraz, w stosownych przypadkach, do przedstawienia statusu gospodarstwa w odniesieniu do wymogów i norm zgodnie z rozporządzeniem (UE) nr 1307/2013 lub wsparcia rozwoju obszarów wiejskich (EFRROW) zgodnie z rozporządzeniem (UE) nr 1305/2013, które podlegają wymogom wzajemnej zgodności. Dla celów certyfikacji muszą oni również udzielić dostępu do wszystkich danych i informacji związanych z produkcją i identyfikowalnością zrównoważonej biomasy.

Producenci odpadów (tzw. „Punkt Pochodzenia”) to podmioty gospodarcze, u których odpady lub pozostałości po przetworzeniu powstają jako nieunikniony rezultat ich działalności/procesu produkcyjnego i które muszą być usunięte ze względu na przepisy prawne.

Producenci, jak również wytwórcy odpadów otrzymują „certyfikat kontroli” jako dowód, że spełniają wymogi systemu. Mogą oni otrzymać certyfikat jako „producent indywidualny” lub jako „grupa producentów” (zob. „Zasady systemu dotyczące kontroli neutralnych”).

Pierwsze punkty gromadzenia

Pierwsze punkty gromadzenia otrzymują biomasę od producenta w celu odsprzedaży lub dalszego przetwarzania. Nawet jeżeli biomasa jest dostarczana bezpośrednio do obiektu magazynowania lub przekształcania w imieniu pierwszego punktu gromadzenia, pierwszy punkt gromadzenia podlega certyfikacji jako tzw. „interfejs”.

Pierwsze punkty gromadzenia są odpowiedzialne za określenie pochodzenia, jakości i ilości dostarczonej zrównoważonej biomasy. Są one zobowiązane do stworzenia systemu bilansu masy w celu udokumentowania wszystkich partii zrównoważonej biomasy. Pierwsze punkty gromadzenia są kontrolowane przez jednostkę certyfikującą co najmniej raz w roku (okres 12 miesięcy). Punkty gromadzenia lub obiekty magazynowe utrzymywane przez pierwszy punkt gromadzenia są również uwzględniane w rocznej certyfikacji (więcej informacji na ten temat znajduje się w dokumencie REDcert „Zasady systemu dotyczące kontroli neutralnych”).

Pierwsze punkty gromadzenia (= interfejsy) otrzymują certyfikat jako dowód, że spełniają wymogi systemu.

Punkty zbiórki odpadów i pozostałości

Punkty zbiórki, z których odpady i pozostałości są zabierane do dalszego przetwarzania w łańcuchu paliwowym, muszą rozpocząć od obliczenia ograniczenia emisji gazów cieplarnianych (proces zbierania i dystrybucji). Muszą one zapewnić, że biomasa, którą otrzymują jako „odpady i pozostałości” od innych podmiotów gospodarczych poza „łańcuchem weryfikacji”, jest prawidłowo zadeklarowana zgodnie z Komunikatem 2010/C 160/02 sekcja 5.2. Inne specjalne wymogi są określone w „Zasadach systemu dotyczące produkcji biomasy, biopaliw, biopłynów i paliw z biomasy”.

Punkty zbiórki są certyfikowane jako interfejsy, tak jak pierwsze punkty gromadzenia.

Dostawcy

Wiele podmiotów gospodarczych wzdłuż łańcucha produkcji/dostaw jest zaangażowanych w sprzedaż lub magazynowanie biomasy lub działa jako pośrednicy. Istnieją dwa rodzaje „dostawców” w łańcuchu produkcji/dostaw:

- Dostawcy po pierwszym punkcie gromadzenia, którzy dostarczają surowce do dalszego przetwarzania/przekształcania => **Dostawcy przed ostatnim interfejsem**
- Dostawcy po ostatniej instalacji przekształcania, którzy dostarczają innym dostawcom lub konsumentom końcowym zrównoważoną biomasę => **Dostawcy po ostatnim interfejsie**

Jedni i drudzy mogą wykonywać czynności związane z biomasą (magazynowanie, mieszanie) bez przekształcania biomasy i biopaliw/biopłynów. Definicja ta obejmuje również pośrednich dostawców/etapy, którzy nie mają „fizycznego” kontaktu z biomasą.

Dostawcy otrzymują „certyfikat” jako dowód, że spełniają wymogi systemu na podstawie corocznej kontroli.

Obiekty przekształcania

Biomasa jest przekształcana np. w olejarniach, cukrowniach, rafineriach, instalacjach produkujących biodiesel i bioetanol, jak również w innych instalacjach przetwarzających biopaliwa i biopłyny. Muszą one stworzyć system bilansu masy, w którym wszystkie partie zrównoważonej biomasy są udokumentowane przed i po przekształceniu. Obliczają one swoje specyficzne emisje gazów cieplarnianych lub stosują zdezagregowane wartości standardowe. Jeżeli są tak zwanym „ostatnim interfejsem” (ostatnia instalacja przekształcania lub producent końcowy w łańcuchu produkcji i dostaw, który przetwarza biopaliwa, biopłyny i paliwa z biomasy, aby osiągnąć poziom jakości, który pozwala na ich wykorzystanie jako „paliwa”), muszą również obliczyć ograniczenie emisji gazów cieplarnianych dla całego łańcucha produkcji i dostaw oraz wydać certyfikat zrównoważonego rozwoju (zwykle nazywany „Dowodem zrównoważonego rozwoju” lub „DZR”) dla odpowiedniej partii biopaliwa zgodnie z formalnymi wymogami organu krajowego (np. aplikacja nabisy Federalnego Urzędu ds. Rolnictwa i Żywności (Bundesanstalt für Landwirtschaft und Ernährung - BLE) lub systemu REDcert. W tym celu REDcert udostępnia standardowy formularz.

Każda instalacja przekształcania (niezależnie od jej statusu prawnego, np. podmiot zależny w grupie) jest zobowiązana do corocznej certyfikacji (maks. okres 12 miesięcy).

Instalacje przekształcania (= interfejsy) otrzymują certyfikat jako dowód, że spełniają wymogi systemu.

Przedsiębiorstwa transportowe

Czyste usługi transportowe nie podlegają certyfikacji. Przedsiębiorstwa transportowe są jednak zobowiązane do przedstawienia informacji o trasach transportowych na żądanie, jeżeli podmiot gospodarczy zdecyduje się obliczyć swoje rzeczywiste emisje gazów cieplarnianych (muszą one być udokumentowane w zleceniu transportowym).

5.7 Rejestracja i certyfikacja

Podmioty gospodarcze, które zamierzają korzystać z systemu REDcert, muszą zarejestrować się na stronie internetowej REDcert (<http://www.redcert.org>) jako wnioskodawcy ubiegający się o certyfikację REDcert.

REDcert sprawdza dane przedłożone przez podmiot gospodarczy, aby upewnić się, że są one dokładne i kompletne oraz sprawdza wnioskodawcę, jak również jego przedsiębiorstwa powiązane lub prekursorów (należy wskazać podczas rejestracji) pod kątem istnienia poprzednich lub jednoczesnych certyfikacji w innych systemach certyfikacji oraz wszelkich niezgodności (zob. również sekcja 6.5). REDcert zawiera umowę uczestnictwa w systemie z podmiotem gospodarczym tylko wtedy, gdy podane informacje są kompletne i prawdziwe. W tym samym czasie musi on zawrzeć umowę z jednostką certyfikującą zatwierdzoną przez REDcert. Wybrana jednostka certyfikująca musi potwierdzić REDcert, że została zakontraktowana do certyfikacji przez dane przedsiębiorstwo.

Po wykonaniu tych kroków i podpisaniu przez REDcert i podmiot gospodarczy umowy uczestnictwa w systemie, zakontraktowana jednostka certyfikująca przeprowadza kontrolę w celu sprawdzenia zgodności z wymogami określonymi w zasadach systemu dotyczących kontroli neutralnych w systemie REDcert.

Po wprowadzeniu sprawozdania z kontroli do bazy danych REDcert, jednostka certyfikująca wydaje podmiotowi gospodarczemu certyfikat zgodnie ze standardem REDcert i niezwłocznie umieszcza go na platformie certyfikatów REDcert¹³.

Każdy certyfikat zapisany w bazie REDcert zawiera co najmniej następujące informacje:

- Status certyfikatu [ważny/wygasły/zawieszony]
- Unikalny identyfikator
- Nazwa posiadacza
- Miasto
- Kod pocztowy
- Kraj

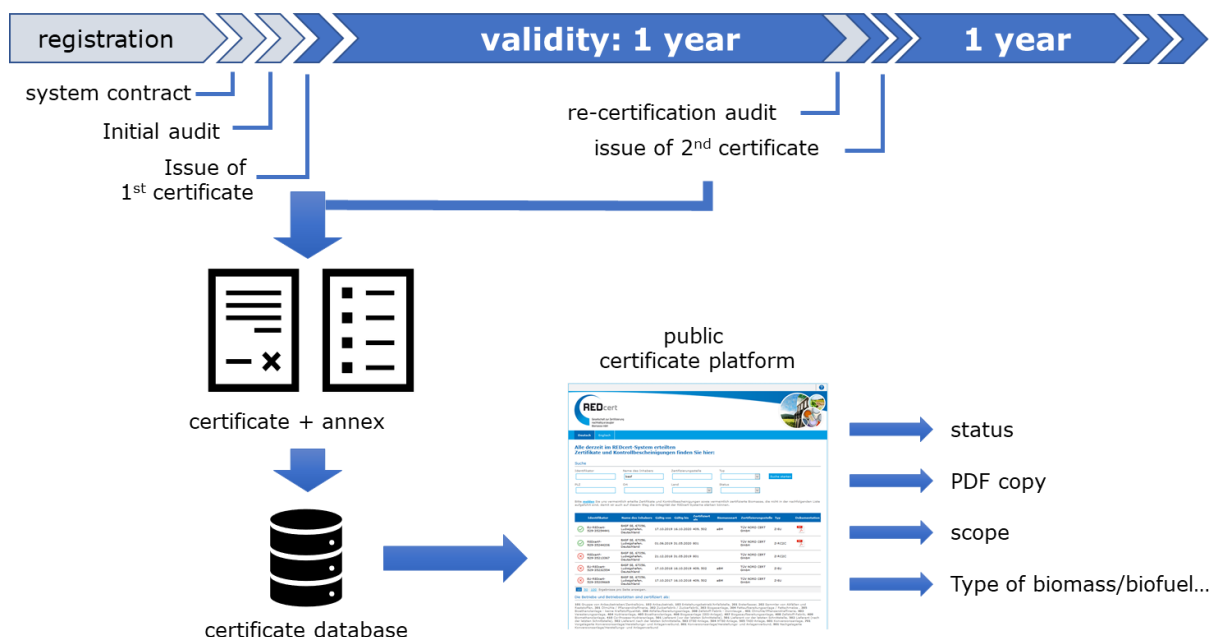
¹³Publiczna platforma certyfikatów REDcert; dostępna pod adresem: <https://redcert.eu/ZertifikateDatenAnzeige.aspx> (ostatni dostęp: 17.11.2020)

- Ważny od [data]
- Ważny do [data]
- Certyfikowany jako [zakres ważności zgodnie z tabelą kodów]
- Nazwa jednostki certyfikującej wydającej certyfikat
- Rodzaj [certyfikat kontroli lub certyfikat]
- Rodzaj biomasy/biopaliwa, biopłynów lub paliwa z biomasy objętych certyfikatem
- Plik PDF z certyfikatem (opcjonalnie)

Ważna informacja: Sama rejestracja, podpisanie umowy lub pomyślne ukończenie kontroli nie upoważnia podmiotu gospodarczego do dostarczania zrównoważonej biomasy w ramach systemu REDcert. Dostawy zrównoważonej biomasy/biopaliw, biopłynów lub paliw z biomasy mogą rozpocząć się dopiero po wydaniu ważnego certyfikatu.

Certyfikacja jest ważna przez 12 miesięcy. Przedłużenie certyfikacji wymaga przeprowadzenia kolejnej kompletnej kontroli, podczas której m.in. analizowane są transakcje dotyczące biomasy lub biopaliw, biopłynów i paliw z biomasy w ciągu ostatnich 12 miesięcy.

Poniższy rysunek przedstawia ogólny zarys procesu rejestracji i certyfikacji:



Registration	Rejestracja
Validity: 1 year	Ważność: 1 rok
System contract	Umowa systemowa
Initial audit	Audyt wstępny
Issue of first certificate	Wydanie pierwszego certyfikatu
Re-certification audit	Audyt recertyfikacyjny
Issue of second certificate	Wydanie drugiego certyfikatu
Certificate + annex	Certyfikat + załącznik
Certificate database	Baza danych certyfikatów
Public certificate platform	Publiczna platforma certyfikatów
status	status
PDF copy	Kopia PDF
scope	zakres
Type of biomass/ biofuel	Rodzaj biomasy/ biopaliwa

Szczegółowy przebieg procesu certyfikacji został przedstawiony w dokumencie „Zasady systemu dotyczące kontroli neutralnych”.

5.8 Inne systemy certyfikacji

Jeżeli podmiot gospodarczy chce „importować” biomasę lub biopaliwa, biopłyny i paliwa z biomasy z innych systemów certyfikacji w celu ich dalszego przetwarzania lub dostarczania w ramach systemu REDcert, najpierw musi on udowodnić, że biomasa lub biopaliwa, biopłyny i paliwa z biomasy zostały certyfikowane w ramach zakresu stosowania (w odniesieniu do kryteriów, które są uznane dla tego systemu) i wersji dobrowolnego systemu certyfikacji zatwierdzonego przez Komisję Europejską zgodnie z dyrektywą (UE) 2018/2001. REDcert nie może odmówić wzajemnego uznania z systemami krajowymi uznanymi przez Komisję Europejską, w odniesieniu do weryfikacji zgodności z kryteriami zrównoważonego rozwoju określonymi w art. 29 ust. 2 do 5 i ust. 10.

Ponadto podmiot gospodarczy musi zapewnić, że w odniesieniu do tych partii zawierających biomasę lub biopaliwa, biopłyny i paliwa z biomasy istnieją takie same informacje na temat właściwości pod względem zrównoważonego rozwoju wraz z dowodami potwierdzającymi te właściwości, jak w przypadku partii objętych systemem REDcert.

W celu importu odpadów i pozostałości lub biopaliw i biopłynów z nich wyprodukowanych, REDcert wyraźnie zastrzega sobie prawo do wyraźnego zatwierdzenia innych indywidualnych systemów certyfikacji w zakresie, w jakim spełniają one przynajmniej te same dodatkowe wymogi zdefiniowane przez REDcert (zob. sekcja 5.2). Systemy

certyfikacji wyraźnie zatwierdzone w ten sposób przez REDcert są opublikowane na stronie internetowej¹⁴ pod adresem www.redcert.org.

5.9 Przejście certyfikacji z RED I na RED II

Od dnia 1 lipca 2021 r. obowiązują wyłącznie zmienione kryteria zrównoważonego rozwoju i ograniczenia emisji gazów cieplarnianych określone w dyrektywie (UE) 2018/2001). Podmioty są proszone o odpowiednie dostosowanie swoich obliczeń dotyczących gazów cieplarnianych od tej daty.

Aby zapewnić uporządkowane przejście certyfikacji w ramach systemu REDcert-EU, stosuje się następującą procedurę, przy założeniu, że uznanie systemu REDcert-EU zostanie zaktualizowane przez Komisję Europejską zgodnie ze zmienionymi wymogami RED II w odpowiednim czasie:

- Podmioty, które posiadają ważny certyfikat w ramach systemu REDcert-EU uznanego zgodnie z RED I wydany przed 1 lipca 2021 r., są uważane za „certyfikowane” w zwykłym okresie ważności certyfikatu. Są one zobowiązane do wdrożenia zaktualizowanych wymogów systemu od 1 lipca 2021 r., które zostaną poddane kompleksowej ocenie podczas kolejnej recertyfikacji. Mogą one zdecydować się na zaawansowaną recertyfikację na zasadzie dobrowolności.
- W momencie wejścia w życie zaktualizowanego systemu REDcert-EU, opisanego w aktualnych zasadach systemu, jako środek jednorazowy, wszystkie surowce i paliwa znajdujące się w magazynach, które zostały certyfikowane jako zgodne z zasadami zrównoważonego rozwoju w ramach poprzedniego systemu REDcert-EU lub innego dobrowolnego lub krajowego systemu uznanego przez Komisję na mocy dyrektywy 2009/28/WE, można uznać za zgodne z zasadami zrównoważonego rozwoju i dostarczające dokładnych informacji na temat emisji gazów cieplarnianych na mocy przekształconej dyrektywy w sprawie odnawialnych źródeł energii (dyrektywa (UE) 2018/2001).
- W związku z tym w tym czasie podmioty muszą zamknąć trwający okres bilansu masy, aby móc określić i udokumentować fizycznie istniejące zrównoważone surowce i paliwa znajdujące się w magazynach.

¹⁴ Zob. tabela https://redcert.org/images/Acceptance_certification_systems.pdf (ostatni dostęp: 17.11.2020)

6 Środki mające na celu zapewnienie przejrzystości i integralności systemu, a także zapobieganie nadużyciom i oszustwom

Aby spełnić wymogi ustawodawcy w zakresie przejrzystości, ale co ważniejsze, swoje własne normy dla integralnego systemu certyfikacji, REDcert zdefiniował zestaw środków przejrzystości, które zostały szczegółowo opisane w sekcji 7 „Zasad systemu dotyczące zarządzania integralnością”.

6.1 Przejrzystość w zakresie przedstawiania systemu

REDcert obszernie informuje zainteresowane strony (potencjalnych użytkowników systemu, media, stowarzyszenia i specjalne grupy interesów) o treści i wymogach systemu certyfikacji. Wszystkie zatwierdzone dokumenty systemu wymagane do jego wdrożenia i monitorowania są dostępne na stronie www.redcert.org. Ponadto REDcert dostarcza narzędzia i materiały informacyjne uczestnikom systemu oraz jednostkom certyfikującym, które dla nich pracują. Zainteresowane strony i władze mają więc w każdej chwili możliwość wglądu do tych dokumentów oraz śledzenia aktualnego stanu systemu poprzez otrzymywanie bezpłatnego biuletynu informacyjnego.

6.2 Przejrzystość w zakresie członkostwa w systemie

REDcert zawiera pisemne umowy z uczestnikami systemu (podmiotami gospodarczymi) oraz z jednostkami certyfikującymi działającymi w systemie. Umowy te jasno określają prawa i obowiązki poszczególnych stron.

Umowy te zapewniają, że wymogi systemu certyfikacji:

- a) są wiążące w ich stosowaniu
- b) można je zweryfikować i są przejrzyste
- c) mogą być, w razie potrzeby, egzekwowane za pomocą środków prawnych

Umowy z jednostkami certyfikującymi zapewniają, że władze państw członkowskich mogą nadzorować działania jednostek certyfikujących, zgodnie z art. 30 ust. 9 dyrektywy.

Jeżeli Komisja Europejska będzie zobowiązana – na wniosek państwa członkowskiego lub z własnej inicjatywy – do zbadania, czy system REDcert-EU działa zgodnie z przepisami

lub do sprawdzenia, czy kryteria zrównoważonego rozwoju i ograniczenia emisji gazów cieplarnianych w odniesieniu do konkretnej partii towaru zostały spełnione, odpowiedni dostęp do właściwych danych, np. takich jak sprawozdania z audytu i rzeczywiste obliczenia emisji gazów cieplarnianych pochodzące od podmiotów gospodarczych lub od jednostek certyfikujących jest zapewniony dzięki postanowieniom umownym.

Umowy są starannie skonstruowanymi standardowymi dokumentami. Nie zawiera się indywidualnych umów odnoszących się do wymogów systemu.

6.3 Przejrzystość w zakresie administrowania systemem

REDcert wykorzystuje do zarządzania systemem certyfikacji bazę danych, która dokumentuje

- wszystkich uczestników systemu, w tym wszystkie zależne placówki operacyjne każdego zarejestrowanego członka systemu
- wszystkie przeprowadzone kontrole, niezależnie od ich wyniku
- wszystkie certyfikaty wydane w ramach systemu REDcert-EU
- wszystkie środki sankcyjne
- dane rynkowe istotne dla obowiązku sprawozdawczego systemu wobec Komisji Europejskiej

Zarząd systemu jest zawsze w stanie udzielić upoważnionym grupom informacji na temat statusu uczestników, kontroli i sankcji.¹⁵

REDcert spełnia również oficjalnie określone obowiązki informacyjne i sprawozdawcze przewidziane w dyrektywie (UE) 2018/2001 art. 30 ust. 5 oraz tworzy i przekazuje wymagane tu informacje do odpowiedzialnych biur Komisji Europejskiej w określonym terminie (do 30 kwietnia roku następującego po roku sprawozdawczym).¹⁶

Dotyczą one

15 Komisja Europejska DG ENER: Pismo do systemów dobrowolnych w sprawie środków przejrzystości (12.03.2015) pod adresem:

<https://ec.europa.eu/energy/sites/ener/files/documents/PAM%20to%20vs%20on%20transparency%20ARES%202015%201094930.pdf> (ostatni dostęp: 17.11.2020)

16 Komisja Europejska DG ENER: Pismo do systemów dobrowolnych w sprawie wymogów sprawozdawczych (01.09.2015) pod adresem: <https://ec.europa.eu/energy/sites/ener/files/documents/PAM%20to%20vs%20annual%20reporting.pdf> (ostatni dostęp: 17.11.2020)

- a) niezależności, sposobu i częstotliwości kontroli, zarówno w odniesieniu do tego, co zostało określone w tych aspektach w dokumentacji systemu, w czasie, gdy dany system został zatwierdzony przez Komisję, jak i w odniesieniu do najlepszych praktyk branżowych
- b) dostępności, doświadczenia i przejrzystości w stosowaniu metod identyfikacji i postępowania w przypadku niezgodności, ze szczególnym uwzględnieniem postępowania w sytuacjach lub w przypadku zarzutów popełnienia poważnych wykroczeń przez uczestników systemu
- c) przejrzystości, w szczególności w odniesieniu do dostępności systemu, dostępności tłumaczeń na języki krajów i regionów, z których pochodzą surowce, dostępności wykazu certyfikowanych podmiotów i odpowiednich certyfikatów oraz dostępności sprawozdań inspektorów
- d) zaangażowania zainteresowanych stron, w szczególności w odniesieniu do konsultacji ze społecznościami tubylczymi i lokalnymi przed podjęciem decyzji podczas opracowywania i przeglądu systemu oraz podczas kontroli, a także w odniesieniu do reakcji na ich uwagi
- e) ogólnej solidności systemu, w szczególności w świetle przepisów dotyczących akredytacji, kwalifikacji i niezależności inspektorów i odpowiednich organów systemu
- f) rynkowych aktualizacji systemu, ilości surowców i biopaliw objętych certyfikacją, według kraju pochodzenia i rodzaju, liczby uczestników
- g) łatwości i skuteczności wdrożenia systemu umożliwiającego śledzenie dowodów zgodności z kryteriami zrównoważonego rozwoju, które system wydaje swoim uczestnikom; system taki ma służyć jako środek zapobiegania oszustwom, w szczególności w celu wykrywania i rozpatrywania podejrzeń o nadużycia i inne nieprawidłowości oraz podejmowania działań następczych, a także, w stosownych przypadkach, podanie liczby wykrytych przypadków nadużyć lub nieprawidłowości
- h) opcji dla podmiotów, które mają być upoważnione do uznawania i monitorowania jednostek certyfikujących
- i) kryteriów uznawania lub akredytacji jednostek certyfikujących
- j) zasad dotyczących sposobu prowadzenia monitorowania jednostek certyfikujących
- k) możliwości ułatwienia lub poprawy promocji najlepszych praktyk

W przypadku wymienionych kryteriów REDcert odwołuje się do odpowiednich sekcji zasad swojego systemu i opisuje ich wdrożenie w roku sprawozdawczym.

W przypadku kryteriów wymienionych w punkcie f) wykorzystywany jest aktualny szablon wymagany przez Komisję UE, który jest publikowany na platformie przejrzystości. Wymagane dane są systematycznie gromadzone przez REDcert od wszystkich uczestników systemu w ramach corocznej ankiety przeprowadzanej z wykorzystaniem bazy danych REDcert. Aby potwierdzić wiarygodność przedstawionych danych, można wykorzystać sprawozdania z kontroli jednostek certyfikujących, ponieważ zawierają one również ankietę i kontrolę na miejscu ilości biomasy i biopaliw zebranych/sprzedanych jako zrównoważone.

6.4 Przejrzystość w zakresie certyfikacji systemu

Ważny certyfikat jest niezbędnym warunkiem wstępnym dla handlu certyfikowaną zrównoważoną biomasą lub biopaliwami, biopłynami i paliwami z biomasy. Aby umożliwić wszystkim podmiotom gospodarczym przejrzysty i odporny na manipulacje przegląd wszystkich certyfikatów wydanych w ramach systemu REDcert – ważnych, wygasłych i zawieszonych – baza danych REDcert udostępnia publicznie te certyfikaty online wraz ze szczegółowymi informacjami na temat ich ważności i zakresu stosowania (zob. 6.3). Jednostki certyfikujące odpowiedzialne za wydawanie i monitorowanie certyfikatów gwarantują, że wykaz certyfikatów jest zawsze aktualny na dany dzień.

6.5 Zapewnienie integralności systemu i zapobieganie nadużyciom i oszustwom

System REDcert nie może przyjąć odpowiedzialności za zapewnienie, że uczestnicy systemu i zaangażowane jednostki certyfikujące działają zgodnie z prawem. W momencie podpisania umowy w ramach systemu zakłada się, że pozytywną intencją jest spełnienie wymogów systemu.

Jednocześnie REDcert posiada skuteczne procesy redukujące potencjalne ryzyka naruszenia zasad systemu, nadużyć i oszustwa oraz skutecznie zwalczające tego typu tendencje. Procesy te zostały określone w „Zasadach systemu dotyczących zarządzania integralnością” i obejmują:

➤ **Proces rejestracji dla nowych, potencjalnych uczestników systemu**

Każdy potencjalny uczestnik systemu musi ujawnić podczas rejestracji, czy i w jakim zakresie był już lub jest nadal uczestnikiem innego systemu certyfikacji. Ponadto należy wskazać powód zmiany systemu, a w przypadku wykluczenia z systemu z powodu naruszeń, REDcert ma prawo do uzyskania szczegółowych informacji na temat przedmiotowych naruszeń od poprzedniego i obecnego systemu certyfikacji. Pozwala to na zapewnienie, że certyfikat REDcert jest wydawany tylko wtedy, gdy wszystkie stwierdzone naruszenia zostały w sposób wiarygodny wyeliminowane. Te warunki wstępne mają na celu zapobieganie przechodzeniu z jednego systemu do drugiego.

Ponadto, każdy potencjalny uczestnik systemu musi wskazać w momencie rejestracji, czy w ciągu ostatnich 12 miesięcy przedsiębiorstwo działało pod inną formą prawną i/lub inną nazwą. Informacje te są przekazywane do REDcert w stosownych przypadkach.

W szczególności, podmioty gospodarcze, które chcą uczestniczyć w systemie REDcert-EU, muszą dostarczyć następujące informacje podczas rejestracji w odniesieniu do jakiegokolwiek certyfikacji wstępnej:

- Informacje o tym, czy podmiot gospodarczy uczestniczył już w systemie REDcert-EU w ciągu ostatnich 12 miesięcy pod inną nazwą przedsiębiorstwa, formą prawną lub identyfikatorem VAT (wraz z informacją o starej nazwie przedsiębiorstwa i starym identyfikatorze VAT)
- Informacje o tym, czy dostępny jest ważny certyfikat z innego systemu uznanego przez Komisję Europejską lub organ krajowy (wraz z informacją, czy w okresie ważności miały miejsce audyty specjalne)
- Informacje o tym, czy istniejący w przeszłości (ostatnie 12 miesięcy) certyfikat wygasł normalnie lub został dobrowolnie oddany przed upływem terminu jego ważności
- Informacje o tym, czy w przeszłości (ostatnie 12 miesięcy) certyfikat został wycofany w wyniku naruszenia przepisów

Informacje te są weryfikowane przez REDcert.

W trakcie procedury rejestracyjnej podmiot gospodarczy musi zapewnić, że informacje podane w ramach certyfikacji wstępnej są poprawne i kompletne. W przypadku nieprawidłowych lub niekompletnych informacji, REDcert zastrzega sobie prawo do rozwiązania umowy bez wypowiedzenia lub do odmowy przyjęcia do systemu.

➤ **Systematyczne monitorowanie bilansów gazów cieplarnianych oraz ograniczeń emisji gazów cieplarnianych zadeklarowanych w certyfikatach zrównoważonego rozwoju**

Większość przedsiębiorstw uczestniczących w systemie REDcert, które wydają certyfikaty zgodności z zasadami zrównoważonego rozwoju dla biopaliw, biopłynów i paliw z biomasy jako tzw. „ostatnie interfejsy”, korzysta z aplikacji „nabisy” udostępnianej przez Federalny Urząd ds. Rolnictwa i Żywności (Bundesanstalt für Landwirtschaft und Ernährung - BLE). BLE regularnie wysyła do REDcert (i innych systemów certyfikacji) wszystkie certyfikaty zgodności z zasadami zrównoważonego rozwoju wydane w ramach systemu. REDcert opracował złożony proces oceny, aby przeanalizować certyfikaty zgodności z zasadami zrównoważonego rozwoju, które zostały określone jako „podejrzane” (certyfikat, którego emisje gazów cieplarnianych są o ponad 10 procent niższe niż „typowe” emisje danego rodzaju biopaliwa). Certyfikaty zidentyfikowane jako takie są przedstawiane odpowiednim przedsiębiorstwom i jednostkom certyfikującym do przeglądu i potwierdzenia.

➤ **Zarządzanie integralnością w systemie REDcert-EU**

Oprócz naruszeń systemu wykrytych podczas regularnych kontroli przeprowadzanych w ramach procesu certyfikacji, wszelkiego rodzaju skargi mogą również powodować dodatkowe kontrole lub zastosowanie innych środków.

Jako część zarządzania integralnością, REDcert ustanowił **system zarządzania skargami**.

Ostatecznym celem **systemu sankcji** REDcert jest skuteczne przeciwdziałanie udowodnionym naruszeniom systemu. Jest to opisane bardziej szczegółowo w dokumencie REDcert „Zasady systemu dotyczące zarządzania integralnością”.

➤ **Chroniona marka „REDcert”.**

REDcert jest właścicielem znaku usługowego o tej samej nazwie zarejestrowanego w Europejskim Urzędzie Znaków Towarowych. Znak ten może być używany wyłącznie przez uczestników systemu i uznane jednostki certyfikujące. To prawo do znaku towarowego daje szerokie możliwości podejmowania działań przeciwko nadużyciom lub oszukańczemu wykorzystaniu marki REDcert, **bez konieczności**

przedstawiania innych dowodów na niezgodne z wymogami zachowanie w ramach systemu.

6.6 Środki mające na celu zapewnienie integralności jednostek certyfikujących i uczestników systemu

REDcert opracował środki mające na celu zapewnienie w ramach systemu integralności jednostek certyfikujących i uczestników systemu, które zostały również szczegółowo opisane w dokumencie REDcert „Zasady systemu dotyczące zarządzania integralnością”.

7 Koszty ponoszone przez uczestniczące przedsiębiorstwa

Sponsor systemu certyfikacji REDcert reprezentuje poprzez swoich wspólników główne grupy gospodarcze zainteresowane certyfikacją zgodności z zasadami zrównoważonego rozwoju. W podstawowym interesie tych wspólników jest, aby nie wprowadzać żadnych nieuzasadnionych lub niepotrzebnych obciążeń dla członkowskich przedsiębiorstw wynikających z systemu certyfikacji.

W związku z tym, opłaty pobierane za korzystanie z systemu REDcert są obliczane na podstawie samowystarczającego funkcjonowania systemu. Generowanie zysku nie jest głównym celem biznesowym operatora systemu. Opłaty są ustalane przez zarząd w porozumieniu z Komitetem Technicznym i Zgromadzeniem Wspólników.

Opłaty dla uczestników są przedstawione w przejrzysty sposób w tabeli opłat, którą każde zainteresowane przedsiębiorstwo przyjęło do wiadomości przed przystąpieniem do systemu.

Koszty kontroli neutralnej przeprowadzanej przez zatwierdzone jednostki certyfikujące nie są zdefiniowane w systemie REDcert, lecz opierają się na zasadzie podaży i popytu w konkurencji pomiędzy jednostkami certyfikującymi. Aby zapobiec konkurencji opartej wyłącznie na cenie kosztem jakości certyfikacji, REDcert systematycznie ocenia czas poświęcony na kontrole i analizuje lub kwestionuje czasy trwania kontroli, które są konsekwentnie krótkie (zob. sekcja 6.6).

REDcert spełnia wymóg zawarty w dyrektywie (UE) 2018/2001, aby zapobiegać nieproporcjonalnym kosztom dla drobnych rolników, organizacji producentów i spółdzielni rolniczych. W systemie REDcert małe gospodarstwa to operacje, których powierzchnia

produkcyjna jest o ponad 75% niższa od powierzchni uprawianej średnio w kraju i/lub gospodarstwa drugorzędne, które ponad 50% swoich dochodów operacyjnych/rodzinnych uzyskują poza rolnictwem. Koszty weryfikacji i, co najważniejsze, kontroli kryteriów zrównoważonego rozwoju w tego typu gospodarstwach nie powinny przekraczać spodziewanych strat w przychodach, gdy biomasa wyprodukowana przez gospodarstwo jako niezrównoważona będzie musiała być prawdopodobnie sprzedana po niższych przychodach w ramach systemu REDcert.

8 Odpowiednie dokumenty

Struktura dokumentacji systemu REDcert-EU obejmuje następujące elementy:

Nr	Dokument	Opublikowany/zmieniony
1	Zakres i podstawowe wymogi systemu	Aktualna wersja zasad systemu REDcert-EU jest opublikowana na stronie internetowej pod adresem www.redcert.org .
2	Zasady systemu dotyczące produkcji biomasy, biopaliw, biopłynów i paliw z biomasy	
3	Zasady systemu dotyczące obliczania emisji gazów cieplarnianych	
4	Zasady systemu dotyczące bilansu masy	
5	Zasady systemu dotyczące kontroli neutralnych	
6	Zasady systemu dotyczące zarządzania integralnością	
7	Listy kontrolne dla poszczególnych etapów	

REDcert zastrzega sobie prawo do opracowania i opublikowania dodatkowych, uzupełniających zasad systemu, jeżeli zajdzie taka potrzeba.

Regulacje prawne UE oraz przepisy dotyczące zrównoważonej biomasy, jak również biopaliw, biopłynów i paliw z biomasy wraz z innymi odpowiednimi odniesieniami, które stanowią podstawę dokumentacji REDcert-EU, są publikowane oddzielnie na stronie internetowej REDcert pod adresem www.redcert.org. W przypadku powoływania się na przepisy prawne, zawsze przyjmuje się ich najbardziej aktualną wersję.

9 Załącznik

Biomasa

Ulegająca biodegradacji frakcja produktów, odpadów lub pozostałości pochodzenia biologicznego z rolnictwa (łącznie z substancjami roślinnymi i zwierzęcymi), z leśnictwa i powiązanych działów przemysłu, w tym rybołówstwa i akwakultury, a także ulegająca biodegradacji frakcja odpadów, w tym odpadów przemysłowych i miejskich pochodzenia biologicznego.

Biopłyny

Ciekłe paliwa dla celów energetycznych, innych niż w transporcie, w tym do produkcji energii elektrycznej oraz ciepła i chłodu, produkowane z biomasy.

Biopaliwa

Ciekłe lub gazowe paliwo dla transportu wyprodukowane z biomasy.

Paliwa z biomasy

Paliwa gazowe i stałe wyprodukowane z biomasy.

Pochodzące z recyklingu paliwa węglowe

Paliwa ciekłe lub gazowe, które są produkowane z pochodzących ze źródeł nieodnawialnych ciekłych lub stałych strumieni odpadów nienadających się do odzyskiwania materiałów zgodnie z art. 4 dyrektywy 2008/98/WE lub z pochodzącego ze źródeł nieodnawialnych gazu odlotowego z procesów technologicznych i gazu spalinowego powstałych jako nieuniknione i niezamierzone następstwo procesu produkcyjnego w instalacjach przemysłowych.

Odnawialne ciekłe i gazowe paliwa transportowe pochodzenia niebiologicznego

Paliwa ciekłe lub gazowe wykorzystywane w sektorze transportu inne niż biopaliwa lub biogaz, których wartość energetyczna pochodzi ze źródeł odnawialnych innych niż biomasa.

Odpady

Odpady definiuje się zgodnie z art. 3 ust. 1 dyrektywy ramowej w sprawie odpadów 2008/98/WE. Surowce lub substancje, które zostały celowo zmodyfikowane lub zanieczyszczone, aby spełnić wymogi niniejszej definicji, nie są nią objęte.

Biodopady

Biodopady zgodnie z dyrektywą 2008/98/WE oznaczają ulegające biodegradacji odpady ogrodowe i parkowe, odpady spożywcze i kuchenne z gospodarstw domowych, biur, restauracji, hurtowni, stołówek, zakładów zbiorowego żywienia i handlu detalicznego oraz porównywalne odpady z instalacji przetwórstwa spożywczego.

Pozostałość (z przetwarzania)

Pozostałość to substancja, która nie jest produktem końcowym (produktami końcowymi), do którego wytworzenia bezpośrednio dąży proces produkcyjny. Nie jest ona głównym celem procesu produkcyjnego i proces ten nie został celowo zmodyfikowany, aby ją wytworzyć.

Pozostałości z rolnictwa, akwakultury, rybołówstwa i leśnictwa

„Pozostałości z rolnictwa, akwakultury, rybołówstwa i leśnictwa” oznaczają pozostałości, które są bezpośrednio wytwarzane przez rolnictwo, akwakulturę, rybołówstwo i leśnictwo; nie obejmują one pozostałości z powiązanych gałęzi przemysłu lub przetwarzania

Materiał lignocelulozowy

Materiał składający się z ligniny, celulozy i hemicelulozy, taki jak biomasa pozyskana z lasów, drzewiastych roślin energetycznych oraz pozostałości i odpady przemysłowe gałęzi przemysłu związanych z leśnictwem.

Niespożywczy materiał celulozowy

Surowce składające się głównie z celulozy i hemicelulozy i mające niższą zawartość ligniny niż materiał lignocelulozowy, w tym pozostałości poźniwe roślin spożywczych i pastewnych, takie jak słoma, łodygi roślin zbożowych, łuski nasion i łupiny; trawiaste rośliny energetyczne o niskiej zawartości skrobi, takie jak życica, proso różgowate,

miskanthus, arundo trzcinowate; uprawy okrywowe przed uprawami głównymi i po nich; uprawy płodozmianowe; pozostałości przemysłowe, w tym z roślin spożywczych i pastewnych po wyekstrahowaniu olejów roślinnych, cukrów, skrobi i białek; a także materiał z bioodpadów. Uprawy płodozmianowe i okrywowe rozumiane są jako tymczasowe, krótkoterminowe zasiewy pastwisk mieszankami traw i roślin strączkowych o niskiej zawartości skrobi w celu uzyskania paszy dla zwierząt gospodarskich i poprawy żyzności gleby z myślą o uzyskaniu wyższych plonów z głównych upraw polowych.

Wartość rzeczywista

Wartość ograniczenia emisji gazów cieplarnianych w odniesieniu do niektórych lub wszystkich etapów określonego procesu produkcji biopaliw, biopłynów i paliw z biomasy, obliczona zgodnie z metodyką określoną w załączniku V część C lub w załączniku VI część B.

Wartość NUTS2

Wartość emisji dla tych rodzajów biomasy w określonych regionach poziomu 2 zdefiniowanych przez nomenklaturę jednostek terytorialnych do celów statystycznych (regiony NUTS2), które zostały wyszczególnione w sprawozdaniach państw członkowskich (jeżeli są dostępne) zgodnie z art. 31 ust. 2 dyrektywy (UE) 2018/2001 lub

Wartość typowa

Szacunkowa reprezentatywna wartość ograniczenia emisji gazów cieplarnianych w przypadku danej ścieżki produkcji biopaliw, biopłynów i paliw z biomasy.

Wartość standardowa

Wartość wyprowadzona z wartości typowej przy zastosowaniu określonych z góry współczynników, która może być stosowana zamiast wartości rzeczywistej w pewnych okolicznościach określonych w dyrektywie.

Emisje gazów cieplarnianych w cyklu życia

Wszystkie emisje netto CO₂, CH₄ i N₂O, które można przypisać do danego dostarczonego paliwa (w tym wszelkich składników mieszanki) lub energii. Obejmuje to wszystkie istotne etapy od wydobycia lub uprawy, w tym zmiany sposobu użytkowania gruntów, transport i dystrybucję, przetwarzanie i spalanie, niezależnie od miejsca powstawania tych emisji.

Emisje gazów cieplarnianych na jednostkę energii

Całkowita masa emisji gazów cieplarnianych w przeliczeniu na ekwiwalent CO₂ związana z dostarczonym paliwem lub energią, podzielona przez całkowitą zawartość energii w dostarczonym paliwie lub energii (w przypadku paliwa wyrażona jako jego niska wartość opałowa).

10 Informacje o zmianach Wersja EU 06

Sekcja	Zmiany
1	<p>Wstęp</p> <ul style="list-style-type: none"> - aktualizacja prawnych dokumentów referencyjnych - odniesienie do pokrewnego Systemu Weryfikacji Zasobów Odnawialnych
3	<p>Warunki i zakres</p> <ul style="list-style-type: none"> - aktualizacja zasięgu geograficznego REDcert - aktualizacja rodzajów paliw objętych systemem - wykluczenie biopaliw o wysokim ryzyku powodowania pośrednich zmian użytkowania - wizualizacja udziałów w rynku pomiędzy REDcert i SURE - nowa wizualizacja struktury funkcjonalnej REDcert
5	<p>System certyfikacji REDcert</p> <ul style="list-style-type: none"> - aktualizacja redakcyjna
5.3	<p>Wymogi dotyczące ograniczenia emisji gazów cieplarnianych i metody obliczeń</p> <ul style="list-style-type: none"> - aktualizacja odniesienia prawnego do „wartości standardowych” zgodnie z RED II oraz odniesień do dokumentów systemu REDcert
5.5	<p>Wymogi dotyczące dokumentacji</p> <ul style="list-style-type: none"> - perspektywy dotyczące obowiązkowego korzystania z przyszłej unijnej bazy danych
5.6	<p>Funkcja systemu i zarządzanie</p> <ul style="list-style-type: none"> - nowa wizualizacja struktury i funkcji systemu certyfikacji - rozszerzona definicja „producentów” – obejmująca obecnie rolników, jak również miejsca pochodzenia (odpady i pozostałości)
5.7	<p>Rejestracja i certyfikacja</p> <ul style="list-style-type: none"> - aktualizacja informacji podawanych przez wnioskodawcę na temat poprzednich lub równoległych operacji - rozszerzenie rodzaju informacji dostarczanych przez bazę certyfikatów

	<p>REDcert</p> <ul style="list-style-type: none"> - nowa wizualizacja procesu rejestracji i certyfikacji
5.8	<p>Inne systemy certyfikacji</p> <ul style="list-style-type: none"> - aktualizacja odniesienia prawnego (RED II) dotyczącego weryfikacji zgodności z kryteriami zrównoważonego rozwoju
5.9	<p>NOWOŚĆ: Przejście certyfikacji z RED I na RED II</p>
6.2	<p>Przejrzystość w zakresie członkostwa w systemie</p> <ul style="list-style-type: none"> - upoważnienie organu państwa członkowskiego do nadzorowania działalności jednostek certyfikujących
6.3	<p>Przejrzystość w zakresie administrowania systemem</p> <ul style="list-style-type: none"> - zmiany redakcyjne - aktualizacja odniesienia prawnego (RED II) dotyczącego obowiązków sprawozdawczych systemu
6.5	<p>6.5 Zapewnienie integralności systemu oraz zapobieganie nadużyciom i oszustwom</p> <ul style="list-style-type: none"> - zmiany redakcyjne i przeniesienie elementów do sekcji 6.6
6.6	<p>NOWOŚĆ: Środki mające na celu zapewnienie w ramach systemu integralności jednostek certyfikujących i uczestników systemu</p> <ul style="list-style-type: none"> - odniesienie do nowego dokumentu „Zasady systemu dotyczące zarządzania integralnością”
8	<p>Odpowiednie dokumenty</p> <ul style="list-style-type: none"> - aktualizacja listy dokumentów
9	<p>Załącznik</p> <ul style="list-style-type: none"> - aktualizacja i dodanie definicji
10	<p>NOWOŚĆ: Informacje o zmianach Wersja EU 06</p>